

สถานการณ์แรงงานจังหวัดแม่ฮ่องสอน

ไตรมาส 2 ปี 2563



สำนักงานแรงงานจังหวัดแม่ฮ่องสอน



คำนำ

สถานการณ์แรงงานจังหวัดแม่ฮ่องสอน ไตรมาสที่ 2 ปี 2563 (เมษายน – มิถุนายน) ฉบับนี้จัดทำขึ้นโดย สำนักงานแรงงานจังหวัดแม่ฮ่องสอน มีวัตถุประสงค์เพื่อรวบรวมข้อมูลสถิติของจังหวัดแม่ฮ่องสอนด้านแรงงานเพื่อเผยแพร่ประชาสัมพันธ์ให้หน่วยงานที่เกี่ยวข้อง และผู้สนใจทั่วไป นำไปใช้เป็นข้อมูลพื้นฐาน ประกอบการพิจารณาคำเนินการต่าง ๆ ให้สอดคล้องกับสถานการณ์และข้อมูลทางด้านแรงงานของจังหวัด หรือเป็นเครื่องมือที่ช่วยตัดสินใจในการดำเนินการอื่นใดที่เป็นประโยชน์ ต่อจังหวัดแม่ฮ่องสอน และตัวท่านเองต่อไป รายงานสถานการณ์แรงงานฉบับนี้ได้รับความร่วมมือจากหน่วยงานสังกัดกระทรวงแรงงาน ได้แก่ สำนักงานปลัดกระทรวงแรงงาน กรมการจัดหางาน กรมพัฒนาฝีมือแรงงาน กรมสวัสดิการและคุ้มครองแรงงาน และสำนักงานประกันสังคม และหน่วยงานภายนอก อาทิเช่น สำนักงานสถิติจังหวัดแม่ฮ่องสอน สำนักงานอุตสาหกรรมจังหวัดแม่ฮ่องสอน สำนักงานคลังจังหวัดแม่ฮ่องสอน ร่วมด้วย จึงขอขอบพระคุณทุกหน่วยงานที่เกี่ยวข้องมา ณ โอกาสนี้

สำนักงานแรงงานจังหวัดแม่ฮ่องสอน หวังเป็นอย่างยิ่งว่าสถานการณ์แรงงานฉบับนี้จะเป็นประโยชน์สำหรับผู้ประกอบการและผู้สนใจทั่วไป หากมีข้อเสนอแนะและข้อคิดเห็นที่เป็นประโยชน์ในการจัดทำข้อมูลสถานการณ์แรงงานนี้ สำนักงานมีความยินดีเป็นอย่างยิ่ง และหากมีข้อผิดพลาดประการใด กรุณาแจ้งให้ทราบด้วย

แรงงานจังหวัดแม่ฮ่องสอน

สิงหาคม 2563



สารบัญ

	หน้า
คำนำ	ก
สารบัญ	ข
บทสรุปสำหรับผู้บริหาร	1
ภาพเศรษฐกิจจังหวัดแม่ฮ่องสอน	4
ดัชนีชี้วัดภาวะแรงงานของจังหวัดแม่ฮ่องสอน	6
สถานการณ์แรงงาน	13
- กำลังแรงงาน การมีงานทำ การว่างงาน	13
- การส่งเสริมการมีงานทำ	21
- การคุ้มครองแรงงานและสวัสดิการ	28
- การประกันสังคม	32
- การพัฒนาศักยภาพแรงงาน	38

บทสรุปสำหรับผู้บริหาร

สถานการณ์ด้านเศรษฐกิจและแรงงาน ไตรมาส 2 ปี 2563 (เมษายน – มิถุนายน) ของจังหวัดแม่ฮ่องสอน

สภาพเศรษฐกิจ

เครื่องชี้เศรษฐกิจจังหวัดแม่ฮ่องสอน ในเดือนมิถุนายน 2563 บ่งชี้ว่า เศรษฐกิจจังหวัดโดยรวม หดตัวเมื่อเทียบกับช่วงเดียวกันของปีก่อน ด้านอุปทานหดตัวจากภาคเกษตรกรรม ภาคบริการ และภาคอุตสาหกรรม ด้านอุปสงค์หดตัวจากการค้าชายแดน การลงทุนภาคเอกชน การบริโภคภาคเอกชน และการใช้จ่ายภาครัฐ สำหรับด้านเสถียรภาพเศรษฐกิจ โดยอัตราเงินเพื่อติดลบร้อยละ -3.84 จากการลดลง ของดัชนีราคาหมวดอื่น ๆ ที่ไม่ใช่อาหารและเครื่องดื่ม หมวดอาหารและเครื่องดื่ม สำหรับการจ้างงานลดลง จากทั้งการจ้างงานภาคเกษตร และภาคนอกการเกษตร

สถานการณ์ด้านแรงงาน

สถานการณ์ด้านแรงงาน

ประชากรและกำลังแรงงาน จังหวัดแม่ฮ่องสอน มีจำนวน 284,138 คน เป็นผู้ที่มิใช่มีอายุต่ำกว่า 15 ปี จำนวน 131,959 คน ผู้ที่มีอายุ 15 ปี ขึ้นไป จำนวน 152,179 คน ในจำนวนนี้เป็นผู้อยู่ในกำลังแรงงาน 104,874 คน ซึ่งประกอบด้วยผู้มีงานทำ จำนวน 98,120 คน ผู้ว่างงานจำนวน 1,149 คน

การมีงานทำ ผู้ที่มีงานทำในจังหวัดแม่ฮ่องสอน ไตรมาสที่ 2 ปี 2563 (เมษายน – มิถุนายน) จำนวน 98,120 คน หรือ ร้อยละ 64.48 ของประชากรอายุ 15 ปี ขึ้นไป ผู้ปฏิบัติงานที่มีฝีมือในด้านการเกษตรและการประมง 65,467 คน หรือร้อยละ 66.72 ของผู้ที่มีงานทำ รองลงมาคือ ประกอบอาชีพพนักงานบริการและพนักงานในร้านค้า และตลาด 12,455 คน หรือร้อยละ 12.69 ของผู้ที่มีงานทำ และอาชีพขั้นพื้นฐานต่าง ๆ ในด้านการขายและการให้บริการ 9,293 คน หรือร้อยละ 9.47 ของผู้ที่มีงานทำ

การมีงานทำตามประเภทอุตสาหกรรม การทำงานในด้านเกษตรกรรม การป่าไม้และการประมง 65,467 คน คิดเป็นร้อยละ 66.72 ของผู้ที่มีงานทำ รองลงมาคือการขายส่ง การขายปลีก 6,981 คน คิดเป็นร้อยละ 7.11 ของผู้ที่มีงานทำ และการบริหารราชการและการป้องกันประเทศ 6,598 คน คิดเป็นร้อยละ 6.72 ของผู้ที่มีงานทำ

สถานะภาพการทำงาน ทำงานส่วนตัวมีประมาณ 33,960 คน หรือคิดเป็นร้อยละ 34.61 ของผู้ที่มีงานทำ รองลงมาคือ ช่วยธุรกิจครัวเรือน จำนวน 35,911 คน หรือคิดเป็นร้อยละ 36.60 ของผู้ที่มีงานทำ และผู้มีสถานภาพเป็นลูกจ้างรัฐบาล มีประมาณ 15,990 คน คิดเป็นร้อยละ 16.30 ของผู้ที่มีงานทำ



การว่างงาน ผู้ว่างงานในจังหวัดแม่ฮ่องสอนในช่วงไตรมาสที่ 2 ปี 2563 (เมษายน – มิถุนายน) มีผู้ว่างงานประมาณ 1,149 คน หรือร้อยละ 1.16 ของผู้ที่อยู่ในกำลังแรงงาน

การจัดหางาน ในไตรมาสที่ 2 ปี 2563 เมษายน – มิถุนายน 2563 มีตำแหน่งงานว่างที่แจ้งผ่านสำนักงานจัดหางานจังหวัดแม่ฮ่องสอน จำนวน 136 อัตรา มีผู้ลงทะเบียนสมัครงาน จำนวน 104 คน โดยได้รับการบรรจุงาน รวม 112 คน

การส่งเสริมอาชีพ ในช่วงไตรมาส 2 ปี 2563 (เมษายน – มิถุนายน 2563) มีการจัดการแนะแนวอาชีพ มีผู้ได้รับประโยชน์ 402 คน และ ส่งเสริมการประกอบอาชีพผู้สูงอายุ 1 ครั้ง มีผู้ได้รับประโยชน์ 100 คน

แรงงานต่างด้าว ที่เข้าเมืองโดยถูกกฎหมายและได้รับอนุญาตให้ทำงานมีจำนวน 1,280 คน

สำหรับแรงงานต่างด้าวตามมติคณะรัฐมนตรี เป็นแรงงานที่ได้รับอนุญาตให้มาทำงานเป็นการชั่วคราว 3 สัญชาติ คือ พม่า ลาว กัมพูชา เพื่อทดแทนการขาดแคลนแรงงานในจังหวัด ในช่วงไตรมาสนี้ไม่มีผู้ที่เข้ามาติดต่อ

การพัฒนาศักยภาพแรงงาน ในช่วงไตรมาสที่ 2 ปี 2563 (เมษายน – มิถุนายน 2563) มีการฝึกเตรียมเข้าทำงาน อยู่ระหว่างการฝึก จำนวน 30 คน การฝึกยกระดับฝีมือแรงงาน มีผู้เข้ารับการฝึก 145 คน มีผู้ผ่านการฝึกทั้งหมด 145 คน ส่วนการทดสอบมาตรฐานฝีมือแรงงานในจังหวัดมี ผู้เข้ารับการทดสอบจำนวน 16 คน ผ่านการทดสอบจำนวน 10 คน

การคุ้มครองแรงงาน จากการตรวจสอบสถานประกอบการทั้งสิ้น 46 แห่ง มีลูกจ้างที่ผ่านการตรวจ จำนวน 298 คน ซึ่งสถานประกอบการที่ตรวจส่วนใหญ่เป็นสถานประกอบการ มีลูกจ้าง 1-4 คน จำนวน 28 แห่ง สถานประกอบการ มีลูกจ้าง 5-9 คน จำนวน 8 แห่ง สถานประกอบการ มีลูกจ้าง 10 – 19 คน จำนวน 8 แห่ง และสถานประกอบการ มีลูกจ้าง 20 – 49 คน จำนวน 2 แห่ง โดยมีสถานประกอบการปฏิบัติไม่ถูกต้องจำนวน 23 แห่ง และได้ทำการออกคำสั่งให้ดำเนินการปฏิบัติให้ถูกต้องแล้ว

การตรวจความปลอดภัยในการทำงาน การตรวจความปลอดภัยในสถานประกอบการ จำนวน 13 แห่ง ลูกจ้างที่ผ่านการตรวจ 105 คน ปฏิบัติไม่ถูกต้อง จำนวน 4 แห่ง และได้ดำเนินการออกคำสั่งให้ปรับปรุงแล้ว

การประกันสังคม จังหวัดแม่ฮ่องสอนมีสถานประกอบการที่ขึ้นทะเบียนประกันสังคมจำนวน 904 แห่ง ผู้ประกันตน ตามมาตรา 33 จำนวน 8,070 คน ผู้ประกันตนตามมาตรา 39 จำนวน 1,917 คน และผู้ประกันตนมาตรา 40 จำนวน 15,643 คน สำหรับการจ่ายเงินประโยชน์ทดแทนพบว่าการจ่ายเงินสูงสุดเรียงตามลำดับ ดังนี้ การจ่ายกรณีว่างงาน จำนวน 2,482 ราย มีการจ่ายเงิน 32.830 ล้านบาท รองลงมาเป็น ชราภาพ จำนวน 116 ราย มีการจ่ายเงิน 2.456 ล้านบาท และ การจ่ายกรณีคลอดบุตร 197 ราย มีการจ่ายเงิน 2.521 ล้านบาท

สภาพเศรษฐกิจจังหวัดแม่ฮ่องสอน

เศรษฐกิจด้านอุปทาน (การผลิต) หดตัวเมื่อเทียบกับช่วงเดือนเดียวกันของปีก่อน โดยดัชนีผลผลิต ภาคเกษตรกรรม หดตัวร้อยละ -63.45 ตามปริมาณผลผลิตทางการเกษตรที่ปรับตัวลดลง ได้แก่ ผลผลิตข้าวโพดเลี้ยงสัตว์ และผลผลิตกะหล่ำปลีที่ลดลง เนื่องจากสถานการณ์ภัยแล้งส่งผลให้เกษตรกรลดพื้นที่เพาะปลูก ดัชนีผลผลิตภาคบริการ หดตัวร้อยละ -56.79 สาเหตุจากสถานการณ์การแพร่ระบาดของโรคติดเชื้อไวรัสโคโรนา 2019 (COVID-19) การท่องเที่ยว ยังคงหยุดนิ่ง ส่งผลทำให้จำนวนนักท่องเที่ยวทั้งชาวไทยและชาวต่างชาติ ลดลงอย่างต่อเนื่อง สอดคล้องกับการใช้ไฟฟ้า ภาคบริการที่ลดลง ประกอบกับจังหวัดแม่ฮ่องสอนได้มีประกาศงดเว้นการจัดเก็บภาษีบำรุงท้องถิ่นจากโรงแรม ดัชนีผลผลิตภาคอุตสาหกรรม หดตัวที่ร้อยละ -7.71 โดยพิจารณาจากการจัดเก็บภาษีมูลค่าเพิ่ม หมวดอุตสาหกรรมที่ลดลงจากกิจการประเภทการผลิตน้ำแข็งเพื่อการบริโภค การผลิต การส่ง และการจ่ายไฟฟ้า และการผลิตผลิตภัณฑ์คอนกรีตที่ใช้ในงานก่อสร้าง เป็นต้น และ การใช้ไฟฟ้าภาคอุตสาหกรรมที่ลดลง เป็นสำคัญ

เศรษฐกิจด้านอุปสงค์ (การใช้จ่าย) หดตัวเมื่อเทียบกับช่วงเดือนเดียวกันของปีก่อน โดยดัชนีการค้าชายแดน หดตัวร้อยละ -100.00 เนื่องจากจังหวัดแม่ฮ่องสอนได้มีคำสั่งระงับการเดินทางเข้า-ออก ของบุคคล ยานพาหนะ สิ่งของ ณ จุดผ่อนปรนทางการค้า และช่องทางอื่นๆ ตลอดแนวชายแดนเป็นการชั่วคราว จนกว่า สถานการณ์ การแพร่ระบาดของโรคติดเชื้อไวรัสโคโรนา 2019 (COVID-19) ดัชนีการลงทุนภาคเอกชน หดตัว ร้อยละ -61.20 เนื่องจาก ความกังวลของผู้ประกอบการที่มีต่อภาวะเศรษฐกิจโดยรวม ตลอดจนปริมาณและราคา ผลผลิตทางการเกษตรที่อยู่ใน ระดับต่ำสะท้อนจากจำนวนรถยนต์พาณิชย์ที่จดทะเบียนใหม่ และจำนวน เงินทุนจดทะเบียนธุรกิจใหม่ ที่ลดลง

ดัชนีการบริโภคภาคเอกชน หดตัวร้อยละ -3.38 เนื่องจากกำลังซื้อภาคครัวเรือนลดลง เป็นผลมาจากการแพร่ระบาดของ โรคติดเชื้อไวรัสโคโรนา 2019 (COVID-19) ส่งผลให้ภาคครัวเรือนระมัดระวังการใช้จ่ายใน สินค้าเพื่อใช้ดำรง ชีวิตประจำวันมากยิ่งขึ้น สะท้อนจากการปริมาณการใช้น้ำประปาของครัวเรือน ภาษีมูลค่าเพิ่มหมวดขายส่งขายปลีกฯ และจำนวนรถจักรยานยนต์จดทะเบียนใหม่ ที่ลดลง ดัชนีการใช้จ่าย ภาครัฐ ทรงตัวร้อยละ -0.63 เมื่อเทียบกับช่วง เดียวกันของปีก่อน ผลการเบิกจ่ายงบประมาณรายจ่ายประจำที่ เพิ่มขึ้นร้อยละ 2.39 พิจารณาจากผลการเบิกจ่ายของ งบดำเนินงานของสถานศึกษา สำนักงานฯ จังหวัด แม่ฮ่องสอน และที่ทำการปกครองจังหวัดแม่ฮ่องสอน เป็นต้น ขณะที่ผลการเบิกจ่ายงบประมาณรายจ่ายลงทุนที่ ลดลงร้อยละ -2.85 พิจารณาจากผลการเบิกจ่ายงบลงทุนประเภทที่ดิน และสิ่งก่อสร้างของแขวงทางหลวงชนบท แม่ฮ่องสอน แขวงทางหลวงแม่ฮ่องสอน และสำนักงานฯจังหวัดแม่ฮ่องสอน เป็นต้น

ด้านการเงิน คาดว่าสภาพคล่องในระบบสถาบันการเงินมีการขยายตัวของเงินฝากสูงกว่าสินเชื่อ เงินฝากรวม เพิ่มขึ้นร้อยละ 7.77 เมื่อเทียบกับช่วงเดียวกันของปีก่อน โดยมียอดสะสมเงินฝากรวม 11,845.23 ล้านบาท ปัจจัยสนับสนุนจากการออกผลิตภัณฑ์เงินฝากประจำพิเศษ โดยมีอัตราดอกเบี้ยสูงกว่าปกติเพื่อจูงใจลูกค้า ขณะที่ปริมาณสินเชื่อรวมลดลงร้อยละ -0.57 เมื่อเทียบกับช่วงเดียวกันของปีก่อน โดยมียอดสะสมสินเชื่อ รวม 17,211.38 ล้านบาท จากสินเชื่อธุรกิจ SMEs และสินเชื่อภาคครัวเรือนที่ลดลง ประกอบกับสถานการณ์ การแพร่ระบาดของโรคติดเชื้อไวรัสโคโรนา 2019 (COVID-19) ทำให้ธนาคารพาณิชย์ระมัดระวังการปล่อยสินเชื่อ แก่ธุรกิจมากยิ่งขึ้น สำหรับด้านการจ้างงาน หดตัวร้อยละ -2.81 เมื่อเทียบกับเดือนเดียวกันของปีก่อน เป็นผลมาจากสถานการณ์ภัยแล้ง กระทบต่อการจ้างงานในภาคเกษตร ประกอบกับสถานการณ์การแพร่ระบาดของโรคติดเชื้อไวรัสโคโรนา 2019 (COVID-19) ส่งผลกระทบต่อการทำงานในภาคนอกเกษตร โดยเฉพาะกิจการ โรงแรม

สำหรับด้านการจ้างงาน หดตัวร้อยละ -2.81 เมื่อเทียบกับเดือนเดียวกันของปีก่อน เป็นผลมาจากสถานการณ์ภัยแล้ง กระทบต่อการจ้างงานในภาคเกษตร ประกอบกับสถานการณ์การแพร่ระบาดของโรคติดเชื้อไวรัสโคโรนา 2019 (COVID-19) ส่งผลกระทบต่อการทำงานในภาคนอกเกษตร โดยเฉพาะกิจการ โรงแรม

ด้านการคลัง ในเดือนพฤษภาคม 2563 ผลการเบิกจ่ายเงินงบประมาณเพิ่มขึ้นร้อยละ 0.25 เมื่อเทียบกับช่วงเดียวกันของปีก่อน ร้อยละ -3.73 จากผลการเบิกจ่ายงบรายจ่ายประจำเพิ่มขึ้นร้อยละ 2.39 จากการขยายตัวของการเบิกจ่ายรายจ่ายประจำในหมวดงบดำเนินงานและงบอุดหนุน ขณะที่ผลการเบิกจ่ายงบรายจ่ายลงทุนลดลง ร้อยละ -2.85 จากความล่าช้าของพระราชบัญญัติงบประมาณรายจ่ายประจำปีงบประมาณ พ.ศ. 2563 ทำให้ไม่สามารถดำเนินงานและเบิกจ่ายได้แล้วเสร็จภายในระยะเวลาที่กำหนด ส่งผลให้ผลการเบิกจ่ายรายจ่ายลงทุน ลดลงเมื่อเทียบกับปีก่อน สำหรับผลการจัดเก็บรายได้ลดลงร้อยละ -32.74 เมื่อเทียบกับช่วงเดือนเดียวกันของปีก่อน จากด้านศุลกากรขนารักษ์ในพื้นที่แม่ฮ่องสอน สรรพกรพื้นที่แม่ฮ่องสอน หน่วยราชการอื่น ๆ เป็นสำคัญ ดุลเงินงบประมาณ ขาดดุล จำนวน -242.65 ล้านบาท

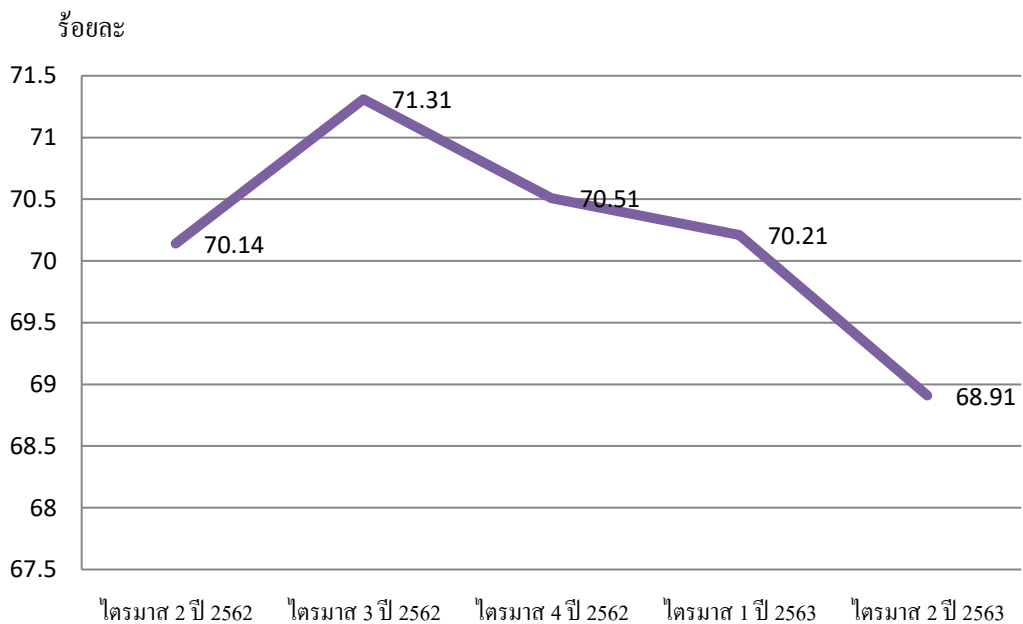
ดัชนีชี้วัดภาวะแรงงานของจังหวัด

ภาวะด้านแรงงานมีการเคลื่อนไหวเปลี่ยนแปลงตลอดเวลา สืบเนื่องจากปัจจัยทางเศรษฐกิจ สังคม และการเมือง เช่น ส่งผลถึงความเชื่อมั่นของนักธุรกิจ นักลงทุนทั้งในและต่างประเทศ เกิดการชะลอการลงทุน ชะลอการขยายกิจการ รวมถึงชะลอการจ้างงาน ในขณะที่การผลิตคนเพื่อเข้าสู่ตลาดแรงงานของภาคการศึกษายังคงมีอย่างต่อเนื่อง มีอาจชะลอตามภาวะการณ์ด้านเศรษฐกิจ จึงส่งผลต่อการว่างงาน การทำงานต่ำระดับ นอกจากนี้การเปลี่ยนแปลงทางเทคโนโลยีการผลิต ต้นทุนการผลิตฤดูกาล ทักษะคติทั้งของฝ่ายนายจ้างและผู้ใช้แรงงาน เหล่านี้ล้วนเป็นปัจจัยที่นำไปสู่การเปลี่ยนแปลงของภาวะด้านแรงงาน ไม่ว่าจะเป็นรูปแบบการจ้างงาน การเคลื่อนย้ายแรงงาน ฝีมือแรงงาน มาตรฐานแรงงาน ฯลฯ ดังนั้น การจะทราบความเคลื่อนไหวหรือการเปลี่ยนแปลงของภาวะแรงงาน จึงต้องมีการพิจารณาศึกษาเพื่อกำหนดตัวชี้วัด พร้อมทั้งติดตามการเปลี่ยนแปลงเพื่อศึกษาวิเคราะห์ถึงสาเหตุของปัญหา รวมถึงคาดการณ์อนาคต อันจะเอื้อประโยชน์ต่อการตัดสินใจในการกำหนดแผนงานที่จะต้องทำให้สนองตอบต่อความต้องการของทุกกลุ่มทั้งนายจ้าง ผู้ใช้แรงงาน รวมทั้งองค์กรต่าง ๆ ทั้งภาครัฐและเอกชน สถานการณ์แรงงานจังหวัดแม่ฮ่องสอน ไตรมาส 2 ปี 2563 มีตัวชี้วัดภาวะแรงงาน ดังนี้

อัตราส่วนร่วมในกำลังแรงงาน

อัตราการมีส่วนร่วมในกำลังแรงงานเป็นตัวชี้วัดที่แสดงให้เห็นถึงสภาพกำลังแรงงานในตลาดแรงงานของจังหวัดแม่ฮ่องสอน เมื่อเทียบกับประชากรวัยแรงงานทั้งหมด โดยคำนวณจากกำลังแรงงานในจังหวัดแม่ฮ่องสอน เทียบกับประชากรที่มีอายุ 15 ปีขึ้นไปในจังหวัดแม่ฮ่องสอน จะพบว่า ในไตรมาส 2 ปี 2563 อัตราการมีส่วนร่วมในกำลังแรงงานจังหวัดแม่ฮ่องสอนมีอัตราร้อยละ 68.91 ของประชากรที่มีอายุ 15 ปีขึ้นไป ลดลงจากไตรมาส 1 ปี 2563 ที่มีอัตรา 70.52 และเมื่อเปรียบเทียบกับไตรมาสเดียวกันของปีที่ผ่านมา กลับพบว่ามีอัตราที่ลดลงเล็กน้อยจากไตรมาส 2 ปี 2562 ที่มีอัตรา 70.14 เมื่อพิจารณาจากแผนภูมิที่ 1 จะพบว่า ไตรมาส 3 และ 4 มีการปรับตัวเพิ่มขึ้นจากไตรมาส 1 และ 2 สืบเนื่องมาจากปัจจัยฤดูกาลที่ส่งผลต่อการมีงานทำ ของกำลังแรงงาน โดยที่ไตรมาส 3 และ 4 จะเป็นช่วงฤดูเก็บเกี่ยว ฤดูท่องเที่ยว และเป็นช่วงที่กำลังแรงงานใหม่เพิ่งสำเร็จการศึกษาเริ่มเข้าสู่ตลาดแรงงาน จึงทำให้อัตราการมีส่วนร่วม ในกำลังแรงงานปรับตัวสูงขึ้น และในช่วงไตรมาสที่ 1 และ 2 ของปีนี้ มีจำนวนส่วนร่วมในกำลังแรงงานลดลง อาจเป็นเพราะภาวะทางเศรษฐกิจและโรคระบาดในประเทศ

อัตราการมีส่วนร่วมในกำลังแรงงานจังหวัดแม่ฮ่องสอน



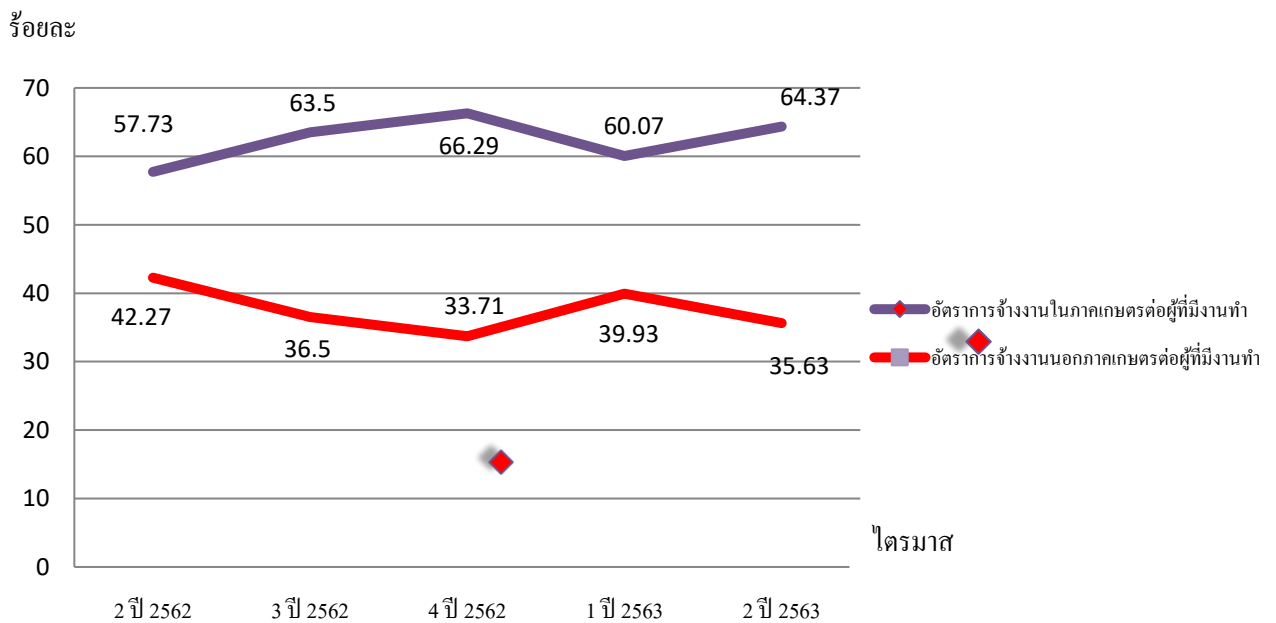
ไตรมาส

อัตราการมีงานทำ

อัตราการมีงานทำต่อกำลังแรงงานเป็นตัวชี้วัดที่แสดงให้เห็นภาวะการมีงานทำในตลาดแรงงานของจังหวัดแม่ฮ่องสอนว่ามีสัดส่วนมากน้อยเพียงใด สำหรับอัตราการมีงานทำในภาคเกษตรของจังหวัดแม่ฮ่องสอน ซึ่งคำนวณจากผู้มีงานทำในภาคเกษตรในจังหวัดแม่ฮ่องสอน ต่อกำลังแรงงานที่มีงานทำ ในจังหวัดแม่ฮ่องสอน ในไตรมาส 2 ปี 2563 พบว่าอัตราการมีงานทำในภาคเกษตรจังหวัดแม่ฮ่องสอน มีอัตราร้อยละ 64.37 โดยเมื่อเปรียบเทียบกับไตรมาสที่ผ่านมา จะพบว่า อัตราการมีงานทำในภาคเกษตรจังหวัดแม่ฮ่องสอนมีสัดส่วนที่เพิ่มขึ้นจาก ไตรมาส 1 ปี 2563 ที่มีร้อยละ 60.07 และเมื่อเปรียบเทียบกับไตรมาสเดียวกันของปีที่ผ่านมา มีสัดส่วนที่ต่างกัน คือ 57.73 เนื่องจากไตรมาส 2 เป็นช่วงฤดูกาลหลังการเก็บเกี่ยวและเริ่มดำเนินการเพาะปลูก จึงทำให้แรงงานเคลื่อนย้ายเข้าสู่ภาคเกษตร

ส่วนอัตราการมีงานทำนอกภาคเกษตรก็จะมีสัดส่วนที่ลดลงในไตรมาส 2 กล่าวคือ ไตรมาส 2 ปี 2563 มีอัตรา 35.63 ลดลงจากไตรมาส 1 ซึ่งมีอัตรา 39.93 เนื่องจากผู้ใช้แรงงานนอกภาคเกษตรเริ่มเคลื่อนย้ายเข้าสู่การจ้างงานในภาคเกษตรกรรม อันมีสาเหตุจากการที่เป็นฤดูกาลเริ่มการเพาะปลูก

อัตราการมีงานทำใน / นอกภาคเกษตรจังหวัดแม่ฮ่องสอน

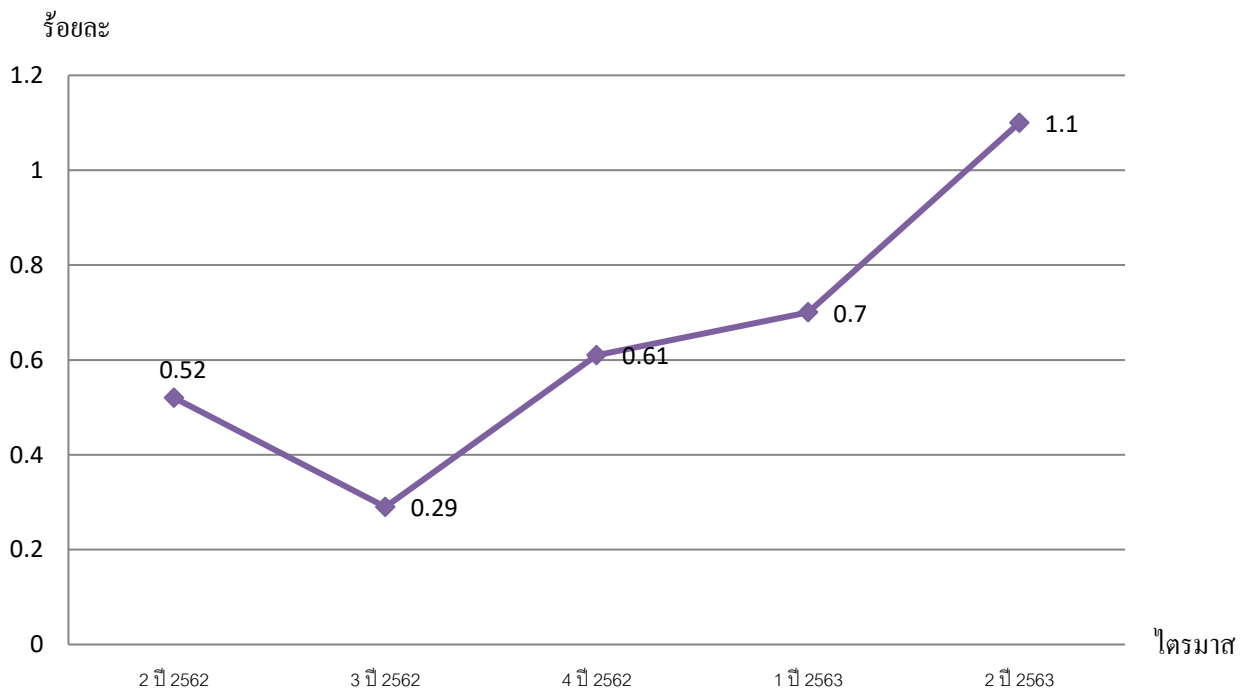


อัตราส่วนการว่างงาน

การศึกษาอัตราการว่างงานในปีที่ผ่านมา จะพบว่าอัตราว่างงานของจังหวัดแม่ฮ่องสอนแต่ละไตรมาสจะปรับตัวสูงขึ้นและลดลงตามปัจจัยในเรื่องฤดูกาล เนื่องจากจังหวัดแม่ฮ่องสอนเป็นพื้นที่เกษตรกรรม ไตรมาส 1 เป็นช่วงฤดูแล้งนอกฤดูการเกษตร หรือนอกฤดูเก็บเกี่ยว ส่งผลให้แรงงานในภาคเกษตรของจังหวัดแม่ฮ่องสอนว่างงาน อัตราการว่างงานในไตรมาส 1 จึงสูงและเริ่มลดลงในไตรมาส 2 เนื่องจากเป็นช่วงที่กำลังแรงงานใหม่สำเร็จการศึกษาเริ่มเข้าสู่ตลาดแรงงาน สำหรับไตรมาส 3 เป็นช่วงฤดูการเกษตร ประกอบกับกำลังแรงงานใหม่ที่สำเร็จการศึกษาเริ่มเข้าสู่ตลาดแรงงานจึงเป็นปัจจัยที่มีผลต่ออัตราการว่างงานที่ลดลง และในช่วงไตรมาสที่ 4 เป็นช่วงการเก็บเกี่ยวการเพาะปลูก และฤดูท่องเที่ยว ทำให้มีการจ้างงานเพิ่มขึ้น

ดังนั้นอัตราการว่างงานจึงเป็นเครื่องชี้วัด ที่เกี่ยวข้องกับปัจจัยฤดูกาล นอกจากนี้อัตราการว่างงานจะเกี่ยวข้องกับภาวะเศรษฐกิจ สภาวะโรคระบาด ที่เกิดขึ้นภายในประเทศ และพื้นที่ กล่าวคือ แรงงานจะมีการเคลื่อนย้ายสู่ภาคเกษตรในไตรมาส ที่เป็นฤดูเพาะปลูก จังหวัดที่เป็นพื้นที่การเกษตรจะมีอัตราว่างงานต่ำ ขณะที่จังหวัดในพื้นที่ตั้งของอุตสาหกรรมจะมีอัตราว่างงานสูง และการปิดตัวของสถานประกอบการ หลายแห่งในพื้นที่เนื่องจากผลกระทบจากการระบาดของเชื้อ COVID – 19 สำหรับอัตราว่างงานในจังหวัดแม่ฮ่องสอน ไตรมาส 2 ปี 2563 มีอัตราร้อยละ 1.1 ซึ่งเพิ่มขึ้นจากไตรมาส 1 ในปี 2563 เล็กน้อย ตามรายละเอียดในแผนภูมิ

อัตราการว่างงานจังหวัดแม่ฮ่องสอน



อัตราการเปลี่ยนแปลงของจำนวนผู้ประกันตนในระบบประกันสังคม (มาตรา 33) ผู้ประกันตนที่ขอรับประโยชน์ทดแทนกรณีว่างงาน ผู้ประกันตนที่ขึ้นทะเบียนขอรับประโยชน์ทดแทนกรณีเลิกจ้าง

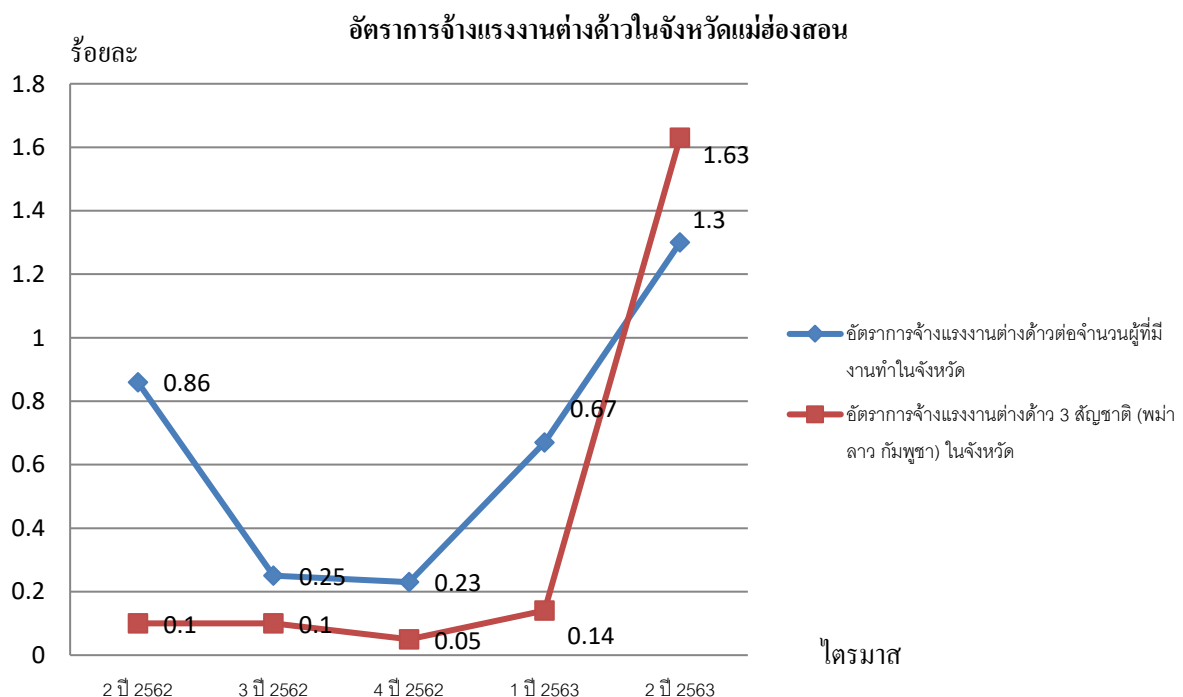
จำนวนผู้ประกันตนมาตรา 33 ของสำนักงานประกันสังคม ไตรมาส 2 ปี 2563 มีจำนวน 8,070 คน อัตราเปลี่ยนแปลงของจำนวนผู้ประกันตน (มาตรา 33) เพิ่มขึ้นจากไตรมาสก่อน

อัตราการบรรจุนงาน

อัตราการบรรจุนงานในแต่ละไตรมาสเป็นตัววัดที่แสดงให้เห็นถึงการเคลื่อนไหวของภาวการณ์ด้านแรงงาน ซึ่งสามารถศึกษาวิเคราะห์กับจำนวนตำแหน่งงานว่าง และจำนวนผู้สมัครงาน โดยเมื่อวิเคราะห์จำนวนการบรรจุนงานที่สำนักงานจัดหางานจังหวัดดำเนินการ เทียบกับจำนวนตำแหน่งงานว่างที่แจ้งผ่านสำนักงานจัดหางานจังหวัดแม่ฮ่องสอนจะพบว่าอัตราการบรรจุนงานในจังหวัด ในช่วงไตรมาสที่ 2 ปี 2563 มีตำแหน่งงานว่าง จำนวน 136 อัตรา มีผู้ลงทะเบียนสมัครงาน 104 ราย และมีการบรรจุนงาน 112 คน

อัตราการจ้างแรงงานต่างด้าว

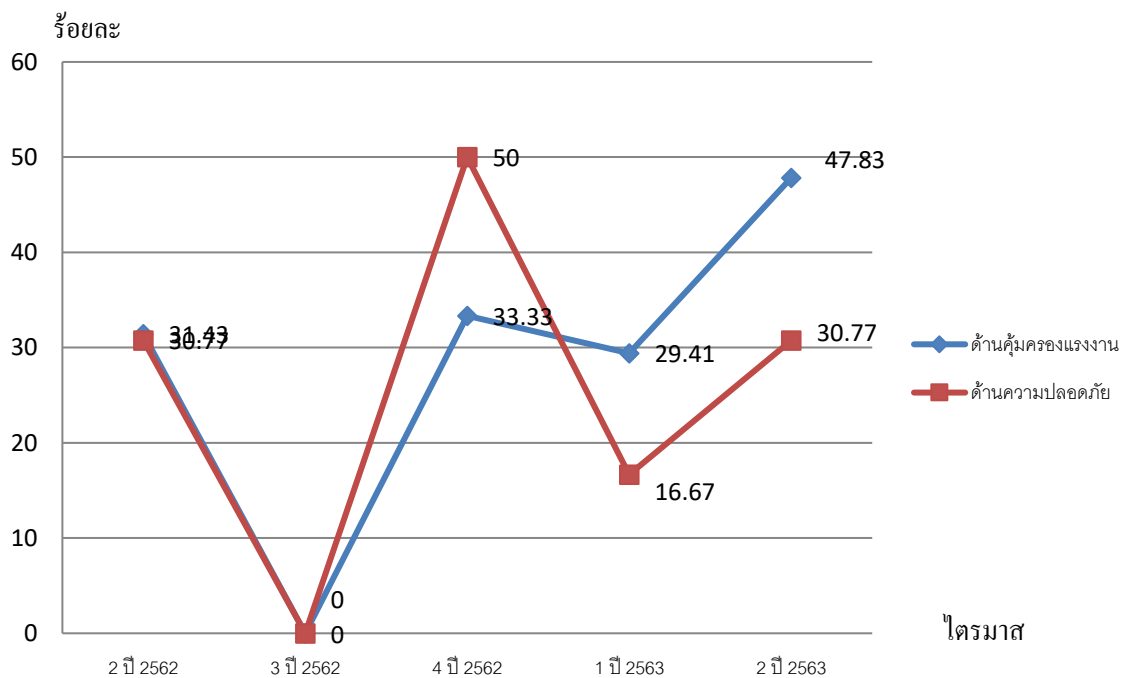
อัตราการจ้างแรงงานต่างด้าวต่อจำนวนผู้มีงานทำทั้งหมดในไตรมาสที่ 2 ปี 2563 คิดเป็นร้อยละ 1.30 หมายถึง ผู้มีงานทำทุก ๆ 100 คน จะมีการจ้างแรงงานต่างด้าวประมาณ 1 คน



อัตราการปฏิบัติไม่ถูกต้องตามกฎหมายคุ้มครองแรงงานและกฎหมายความปลอดภัยในการทำงาน ของสถานประกอบการ

อัตราการปฏิบัติไม่ถูกต้องตามกฎหมายคุ้มครองแรงงานสถานประกอบการ เป็นตัวบ่งบอกตัวหนึ่ง ที่แสดงให้เห็นถึงภาวะการณด้านแรงงาน หากนายจ้าง ไม่ปฏิบัติตามกฎหมายสูงย่อมส่งผลกระทบต่อความเป็นอยู่ ของลูกจ้าง ผู้ใช้แรงงาน และส่งผลถึงคุณภาพชีวิตของผู้ใช้แรงงานตามมา ซึ่งพบว่าอัตราการปฏิบัติไม่ถูกต้อง ตามกฎหมายคุ้มครองแรงงานของสถานประกอบการในจังหวัดต่อจำนวนสถานประกอบการที่ผ่านการตรวจ ทั้งหมดของจังหวัดแม่ฮ่องสอนในไตรมาสที่ 2 ปี 2563 พบว่า มีสถานประกอบการปฏิบัติไม่ถูกต้องตาม กฎหมายคุ้มครองแรงงาน 22 แห่ง ส่วนด้านความปลอดภัยปฏิบัติไม่ถูกต้องจำนวน 4 แห่ง

การปฏิบัติไม่ถูกต้องตามกฎหมายคุ้มครองแรงงานและกฎหมายความปลอดภัยในการทำงาน
ของสถานประกอบการจังหวัดแม่ฮ่องสอน



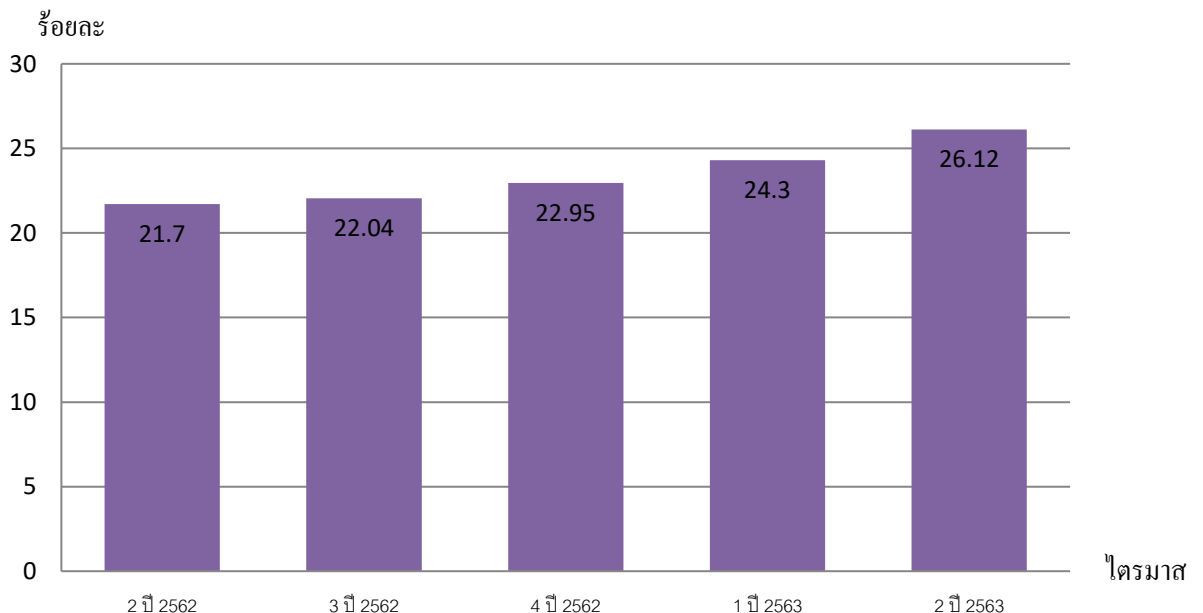
อัตราการเกิดข้อพิพาทแรงงาน ข้อขัดแย้งในสถานประกอบการ

การเกิดข้อพิพาทแรงงานและข้อขัดแย้งในสถานประกอบการ เป็นตัวชี้วัดที่แสดงถึงความสัมพันธ์ระหว่างนายจ้างและลูกจ้าง การเปลี่ยนแปลงของอัตราการเกิดข้อพิพาทแรงงานจะแสดงให้เห็นถึงทิศทางความสัมพันธ์ระหว่างนายจ้างและลูกจ้างว่ามีทิศทางหรือแนวโน้มไปในทางใด การเกิดข้อพิพาทแรงงานนั้นมีผลมาจากการที่ลูกจ้างได้แจ้งข้อเรียกร้องต่อนายจ้าง และหากไม่สามารถยุติ หรือตกลงกันได้ก็จะเกิดเป็นข้อพิพาทแรงงานขึ้น สำหรับอัตราสถานประกอบการที่เกิดข้อพิพาทแรงงานในจังหวัดแม่ฮ่องสอนนั้น ไม่มีการเข้าแจ้งถึงการเกิดข้อพิพาท ข้อขัดแย้งทั้งนายจ้างและลูกจ้าง

อัตราแรงงานที่เป็นผู้ประกันตน

อัตราแรงงานที่เป็นผู้ประกันตนคิดจากจำนวนผู้ประกันตนของกองทุนประกันสังคมตามมาตรา 33 , มาตรา 39 และ มาตรา 40 ต่อจำนวนผู้มีงานทำของสำนักงานสถิติแห่งชาติ ไตรมาส 2 ปี 2563 คิดเป็นร้อยละ 26.12 เพิ่มขึ้นจาก ไตรมาสที่แล้วที่มีจำนวนร้อยละ 24.30 และเพิ่มขึ้นจากไตรมาสเดียวกันของปีที่แล้วร้อยละ 4.42 ทั้งนี้ สำนักงานประกันสังคมได้ขยายความคุ้มครองไปสู่กลุ่มผู้ใช้แรงงานนอกระบบเพื่อจูงใจให้ผู้ใช้แรงงานเข้า มาอยู่ในระบบประกันสังคมเพื่อนำไปสู่การมีหลักประกันความมั่นคงในชีวิตเพิ่มมากขึ้น จึงทำให้อัตราแรงงานที่เป็นผู้ประกันตนมีแนวโน้มเพิ่มขึ้นเรื่อย ๆ

อัตราแรงงานที่เป็นผู้ประกันตนในจังหวัดแม่ฮ่องสอน



สถานการณ์แรงงาน

สถานการณ์แรงงานไตรมาส 2 ปี 2563 ช่วงเดือน เมษายน – มิถุนายน 2563 ขอนำเสนอข้อมูลในประเด็นต่าง ๆ ตามลำดับคือ

- 1.) กำลังแรงงาน การมีงานทำ การว่างงาน
- 2.) การส่งเสริมการมีงานทำ
- 3.) การคุ้มครองแรงงานและสวัสดิการ
- 4.) การประกันสังคม
- 5.) การพัฒนาศักยภาพแรงงาน

1) กำลังแรงงานการมีงานทำ การว่างงาน

1.1 กำลังแรงงาน

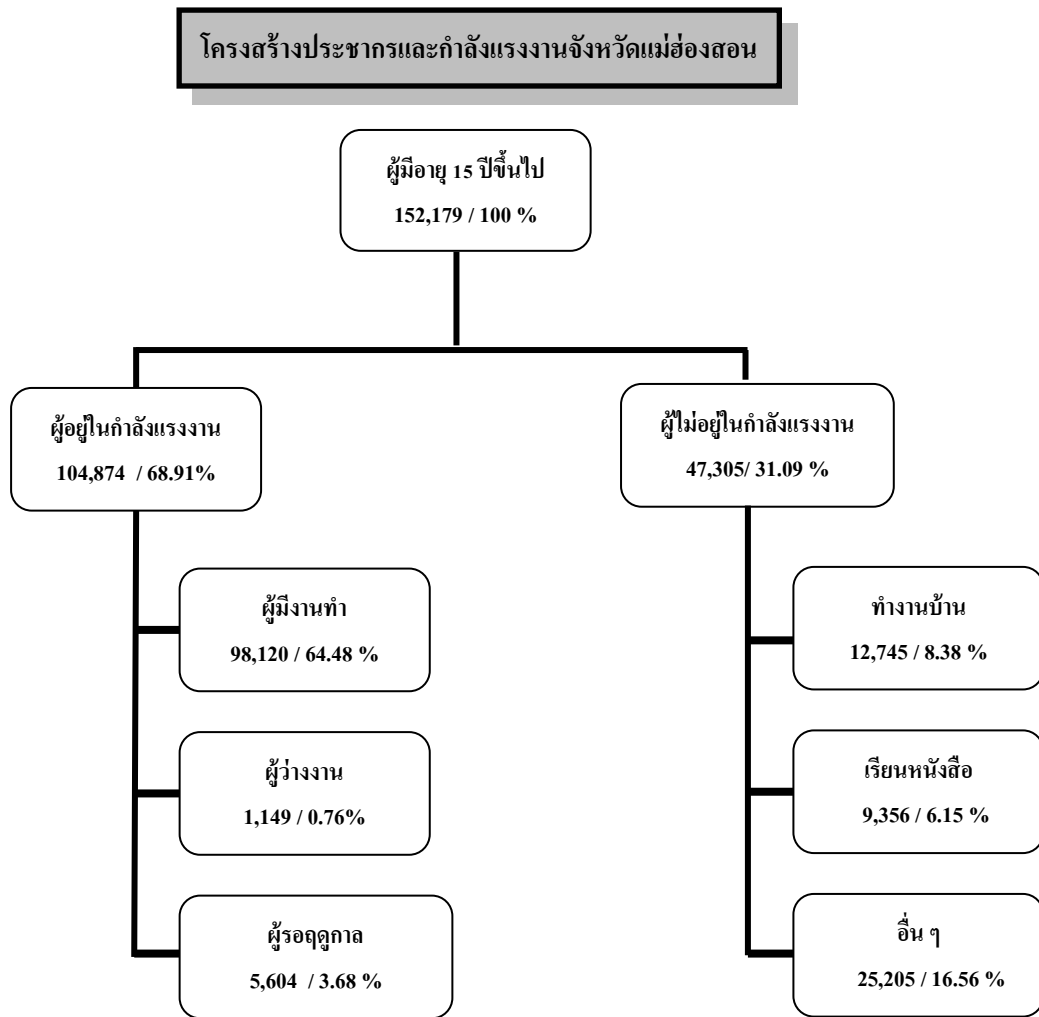
ผลการสำรวจภาวะการทำงานของประชากรของจังหวัดแม่ฮ่องสอนระหว่าง เมษายน – มิถุนายน 2563 จะสะท้อนถึงค่าประมาณของไตรมาสที่ 2 ปี 2563 ซึ่งพบว่าจังหวัดแม่ฮ่องสอน มีจำนวนประชากรที่มีอายุ 15 ปีขึ้นไป 152,179 คน เป็นผู้ที่อยู่ในกำลังแรงงานรวม 104,874 คน หรือคิดเป็นร้อยละ 68.91 ของประชากร ที่มีอายุ 15 ปีขึ้นไป และเป็นผู้ที่ไม่อยู่ในกำลังแรงงาน 47,305 คน หรือคิดเป็นร้อยละ 31.09

สำหรับกลุ่มผู้ที่อยู่ในกำลังแรงงานทั้งหมด 104,874 คน นั้นแยกได้เป็น

1. ผู้มีงานทำ จำนวน 98,120 คน คิดเป็นอัตราร้อยละ 93.56 ของผู้อยู่ในกำลังแรงงาน
2. ผู้ว่างงาน ซึ่งหมายถึงผู้ไม่มีงานทำ และพร้อมที่จะทำงานมีจำนวน 1,149 คน หรือคิดเป็นอัตรากว่างงานเป็นร้อยละ 1.10 ของผู้อยู่ในกำลังแรงงานซึ่งเท่ากับไตรมาสที่ผ่านมา
3. ผู้ที่รอฤดูกาล ซึ่งหมายถึงผู้ที่ไม่ได้ทำงานและไม่พร้อมที่จะทำงาน ในช่วงไตรมาสนี้ 5,604 คน

ตาราง จำนวนและร้อยละของประชากรจำแนกตามสถานภาพแรงงานและเพศ
ไตรมาสที่ 2 ปี 2563 (เมษายน – มิถุนายน)

สถานภาพแรงงาน	รวม	ชาย	หญิง
ผู้มีอายุ 15 ปีขึ้นไป	152,179	76,649	75,530
1. ผู้อยู่ในกำลังแรงงาน	104,874	59,309	45,565
1.1 กำลังแรงงานปัจจุบัน	99,269	56,018	43,251
1.1.1 ผู้มีงานทำ	98,120	55,429	42,691
1.1.2 ผู้ว่างงาน	1,149	589	560
1.2 ผู้ที่รอฤดูกาล	5,604	3,291	2,314
2. ผู้ไม่อยู่ในกำลังแรงงาน	47,305	17,340	29,965
2.1 ทำงานบ้าน	12,745	653	12,092
2.2 เรียนหนังสือ	9,356	3,904	5,452
2.3 อื่นๆ	25,205	12,783	12,421



ที่มา : สำนักงานสถิติจังหวัดแม่ฮ่องสอน

1.2 การมีงานทำของประชากร

1.2.1. อาชีพ

ประชากรของจังหวัดแม่ฮ่องสอน ที่มีผู้มีงานทำ จำนวน 98,120 คน นั้นพบว่าเป็นชายประมาณ 55,429 คน และหญิงประมาณ 42,691 คน หรือคิดเป็นร้อยละ 56.49 และ 43.51 ของจำนวนผู้มีงานทำตามลำดับ สำหรับอาชีพของผู้มีงานทำ จากผลการสำรวจปรากฏว่า ประมาณ 63,147 คน หรือคิดเป็นร้อยละ 64.36 ของ ผู้มีงานทำ เป็นผู้ปฏิบัติงานที่มีฝีมือในด้านการเกษตรและการประมง โดยสัดส่วนของชายสูงกว่าหญิง คิดเป็นร้อยละ 59.03 และ 40.97 ตามลำดับ รองลงมาคือผู้ที่ประกอบอาชีพพนักงานบริการและพนักงานในร้านค้าและตลาดมีประมาณ 12,455 คน คิดเป็นร้อยละ 12.69 โดยหญิงมีสัดส่วนสูงกว่าชายคิดเป็นร้อยละ 57.39 และ 42.61 ตามลำดับ ส่วนอาชีพขั้นพื้นฐานต่าง ๆ ในด้านการขายและการให้บริการ 9,293 คน คิดเป็นร้อยละ 9.47 โดยชายมีสัดส่วนสูงกว่าหญิงร้อยละ 63.25 และ 36.75 ส่วนนอกนั้นประกอบอาชีพอื่น ๆ ซึ่งมีสัดส่วนไม่มากนัก คืออยู่ระหว่างร้อยละ 1.00 – 4.53 ของผู้มีงานทำทั้งหมด

ผู้มีงานทำ จำแนกตามอาชีพ ไตรมาสที่ 2 ปี 2563 (เมษายน – มิถุนายน 2563)

หน่วย : คน



ตารางจำนวนและร้อยละของผู้มีงานทำ จำแนกตามอาชีพ และเพศ ไตรมาสที่ 2 ปี 2563 (เมษายน – มิถุนายน 2563)

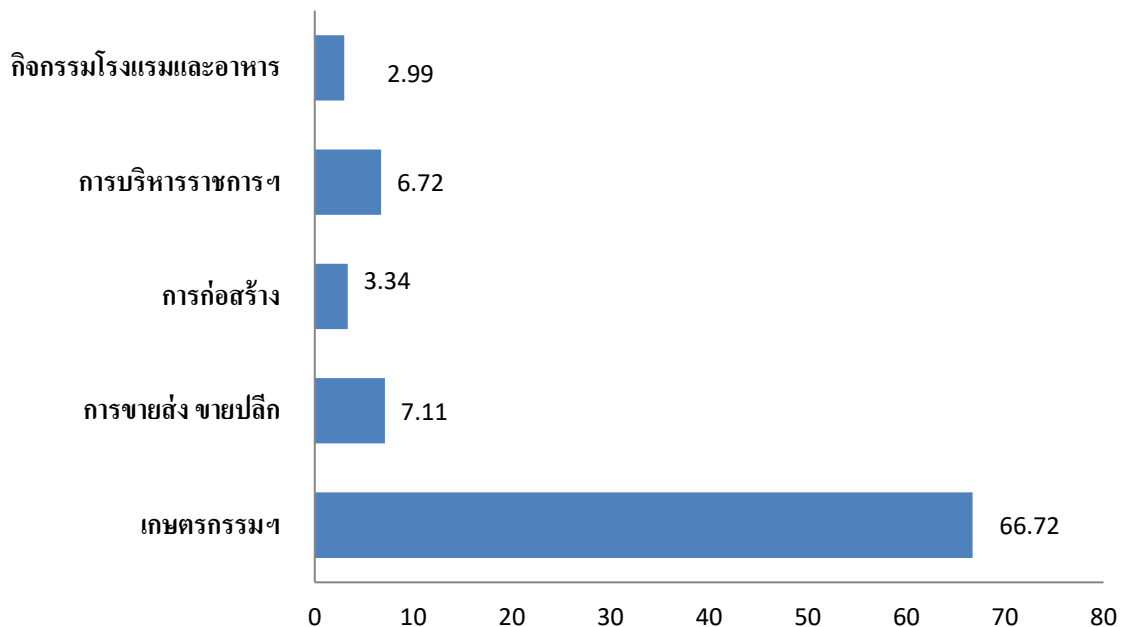
อาชีพ	รวม	ชาย	หญิง
ยอดรวม	98,120	55,429	42,691
1. ผู้บัญญัติกฎหมาย ข้าราชการระดับอาวุโสและผู้จัดการ	1,252	641	611
2. ผู้ประกอบวิชาชีพด้านต่างๆ	5,550	1,956	3,594
3. ผู้ประกอบวิชาชีพด้านเทคนิคสาขาต่างๆ และอาชีพที่เกี่ยวข้อง	1,405	1,020	385
4. เสมียน	2,389	1,046	1,343
5. พนักงานบริการและพนักงานในร้านค้า และตลาด	12,455	5,307	7,148
6. ผู้ปฏิบัติงานที่มีฝีมือในด้านการเกษตรและการประมง	63,147	37,276	25,872
7. ผู้ปฏิบัติงานด้านความสามารถทางฝีมือและธุรกิจอื่น ๆ ที่เกี่ยวข้อง	1,950	1,644	306
8. ผู้ปฏิบัติการโรงงานและเครื่องจักรและผู้ปฏิบัติงานด้านการประกอบ	677	662	16
9. อาชีพขั้นพื้นฐานต่างๆ ในด้านการขายและการให้บริการ	9,293	5,878	3,416
10. คนงานซึ่งมิได้จำแนกไว้ในหมวดอื่น	-	-	-

ที่มา : สำนักงานสถิติจังหวัดแม่ฮ่องสอน

1.2.2 ประเภทอุตสาหกรรม

เมื่อพิจารณาถึงประเภทอุตสาหกรรม หรือลักษณะของการประกอบกิจกรรมของผู้มีงานทำในเชิงเศรษฐกิจ พบว่า ผู้มีงานทำในกิจกรรมด้านเกษตรกรรม การป่าไม้ และ ประมง มีประมาณ 65,467 คน คิดเป็นร้อยละ 66.72 ของผู้มีงานทำ โดยสัดส่วนของชายสูงกว่าหญิง คิดเป็น ร้อยละ 58.53 และ 41.47 ตามลำดับ รองลงมาคือสาขาการขนส่ง การขายปลีก มีประมาณ 6,981 คน คิดเป็นร้อยละ 7.11 โดยสัดส่วนหญิงสูงกว่าชายคิดเป็นร้อยละ 57.07 และ 42.93 ตามลำดับ และ การบริหารราชการและการป้องกันประเทศ มีประมาณ 6,598 คน คิดเป็นร้อยละ 5.81 โดยสัดส่วนชายสูงกว่าหญิง คิดเป็นร้อยละ 67.98 และ 32.02 ตามลำดับ นอกนั้น สาขาอื่น ๆ ซึ่งมีสัดส่วนไม่มากนัก คืออยู่ระหว่างร้อยละ 0.05 – 4.03

ผู้มีงานทำจำแนกตามอุตสาหกรรม ไตรมาสที่ 2 ปี 2563 (เมษายน – มิถุนายน 2563)



ตารางจำนวนและร้อยละของผู้มีงานทำจำแนกตามอุตสาหกรรม และเพศ
ไตรมาสที่ 2 ปี 2563 (เมษายน – มิถุนายน 2563)

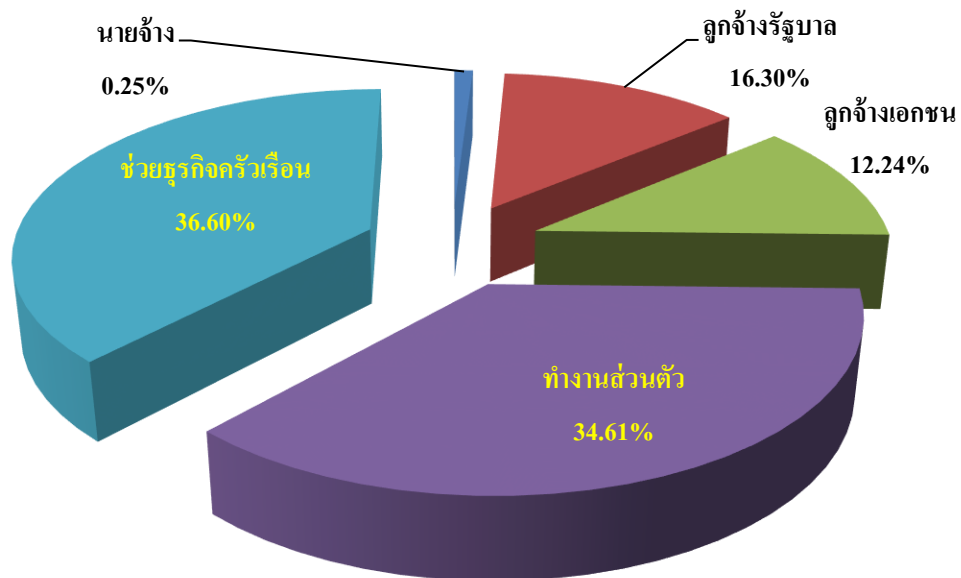
อุตสาหกรรม	รวม	ชาย	หญิง
ยอดรวม	98,120	55,429	42,691
1. เกษตรกรรม การล่าสัตว์และการป่าไม้และการประมง	65,467	38,315	27,151
2. ข้อมูลข่าวสารและการสื่อสาร	122	122	-
3. การทำเหมืองแร่ และเหมืองหิน	-	-	-
4. การผลิต	975	481	494
5. การไฟฟ้า ก๊าซ และการประปา	-	-	-
6. การก่อสร้าง	3,275	2,839	436
7. การขายส่ง การขายปลีกการซ่อมแซมยานยนต์รถจักรยานยนต์ ของใช้ส่วนบุคคลและของใช้ในครัวเรือน	6,981	2,997	3,984
8. โรงแรม และภัตตาคาร	2,930	1,000	1,930
9. การขนส่งสถานที่เก็บสินค้า และการคมนาคม	555	492	63
10. การเป็นสื่อกลางทางการเงิน	251	77	173
12. การบริหารราชการและการป้องกันประเทศ รวมทั้งการประกันสังคมภาคบังคับ	6,598	4,485	2,113
13. การศึกษา	4,790	1,712	3,078
14. งานด้านสุขภาพและงานสังคมสงเคราะห์	2,769	937	1,833
15. ศิลปะความบันเทิงนันทนาการ	971	595	377
16. ลูกจ้างในครัวเรือนส่วนบุคคล	120	+	120
17. องค์กรระหว่างประเทศและองค์กรต่างประเทศอื่นๆและสมาชิก	-	-	-
18. ไม่ทราบ	-	-	-

ที่มา : สำนักงานสถิติจังหวัดแม่ฮ่องสอน

1.2.3 สถานภาพการทำงาน

ในจำนวนผู้มีงานทำทั้งสิ้น 98,120 คน เมื่อพิจารณาถึงสถานภาพของผู้มีงานทำ พบว่า ส่วนใหญ่ช่วยธุรกิจครัวเรือนซึ่งมีประมาณ 35,911 คน หรือคิดเป็นร้อยละ 36.60 โดยหญิงมีสัดส่วนสูงกว่าชาย คือ คิดเป็นร้อยละ 61.29 และ 38.71 รองลงมาเป็นทำงานส่วนตัวมีประมาณ 38,574 คน หรือคิดเป็นร้อยละ 36.58 โดยมีสัดส่วนหญิงสูงกว่าชายคิดเป็นร้อยละ 60.37 และ 39.63 ตามลำดับ สำหรับผู้มีสถานภาพเป็นลูกจ้างเอกชนมีประมาณ 12,013 คน คิดเป็นร้อยละ 12.24 โดยสัดส่วนของชายสูงกว่าหญิง คือ คิดเป็นร้อยละ 60.48 และ 39.52 ตามลำดับ ส่วนผู้ที่มีสถานภาพเป็นลูกจ้างรัฐบาลมีประมาณ 15,990 คน คิดเป็นร้อยละ 16.30 โดยมีสัดส่วนของชายสูงกว่าหญิงคิดเป็นร้อยละ 53.57 และ 46.43 และผู้ที่มีสถานภาพ นายจ้าง มีประมาณ 246 คน คิดเป็นร้อยละ 0.25

ผู้มีงานทำจำแนกตามสถานภาพการทำงาน ไตรมาสที่ 2 ปี 2563 (เมษายน – มิถุนายน 2563)





ตารางจำนวนและร้อยละของผู้มีงานทำจำแนกตามสถานภาพการทำงาน และเพศ
ไตรมาสที่ 2 ปี 2563 (เมษายน – มิถุนายน 2563)

สถานภาพการทำงาน	รวม	ชาย	หญิง
ยอดรวม	98,120	55,429	42,691
1. นายจ้าง	246	178	68
2. ลูกจ้างรัฐบาล	15,990	8,566	7,424
3. ลูกจ้างเอกชน	12,013	7,266	4,746
4. ทำงานส่วนตัว	33,960	25,188	8,772
5. ช่วยธุรกิจครัวเรือน	35,911	14,231	21,680
6. การรวมกลุ่ม	-	-	-

ที่มา : สำนักงานสถิติจังหวัดแม่ฮ่องสอน

1.2.4 ชั่วโมงการทำงานต่อสัปดาห์

ในจำนวนผู้มีงานทำ 98,120 คนนั้น ผู้ที่ทำงานในสัปดาห์การสำรวจตั้งแต่ 1 ชั่วโมงขึ้นไปมีจำนวน 105,453 คน และผู้ไม่ได้ทำงานในสัปดาห์การสำรวจ แต่มีงานประจำ (ชั่วโมงการทำงานเป็น “0”) มีจำนวน 3,676 คน และผู้ที่มีชั่วโมงการทำงานมากที่สุดนั้น พบว่าเป็นผู้ที่ทำงานตั้งแต่ 40-49 ชั่วโมงต่อสัปดาห์คือ มีประมาณ 56,575 คน หรือคิดเป็นร้อยละ 57.66 สัดส่วนของชายสูงกว่าหญิงคือร้อยละ 58.02 และ 41.98 รองลงมาคือ ผู้ทำงานตั้งแต่ 50 ชั่วโมงขึ้นไป มีประมาณ 15,124 คน คิดเป็นร้อยละ 15.41 โดยมีส่วนของชายสูงกว่าหญิง คิดเป็นร้อยละ 53.38 และ 46.62 และ ผู้ที่ทำงาน 35 – 39 ชั่วโมงต่อสัปดาห์ ซึ่งมีประมาณ 12,604 คน หรือคิดเป็นร้อยละ 12.85 โดยสัดส่วนของหญิงสูงกว่าชาย คือร้อยละ 56.57 และ 43.43 ตามลำดับ

ตารางจำนวนและร้อยละของผู้มีงานทำจำแนกตามชั่วโมงการทำงานต่อสัปดาห์ และเพศ ไตรมาสที่ 2 ปี 2563 (เมษายน – มิถุนายน 2563)

ชั่วโมงการทำงาน	รวม	ชาย	หญิง
ยอดรวม	98,120	55,429	42,691
1. 0 ชั่วโมง ^{1/}	3,676	2,131	1,545
2. 1 – 9 ชั่วโมง	296	127	169
3. 10 – 19 ชั่วโมง	4,424	2,489	1,935
4. 20 – 29 ชั่วโมง	2,984	1,415	1,569
5. 30 – 34 ชั่วโมง	2,437	1,239	1,198
6. 35 – 39 ชั่วโมง	12,604	7,130	5,474
7. 40 – 49 ชั่วโมง	56,575	32,826	23,750
8. 50 ชั่วโมงขึ้นไป	15,124	8,073	7,052

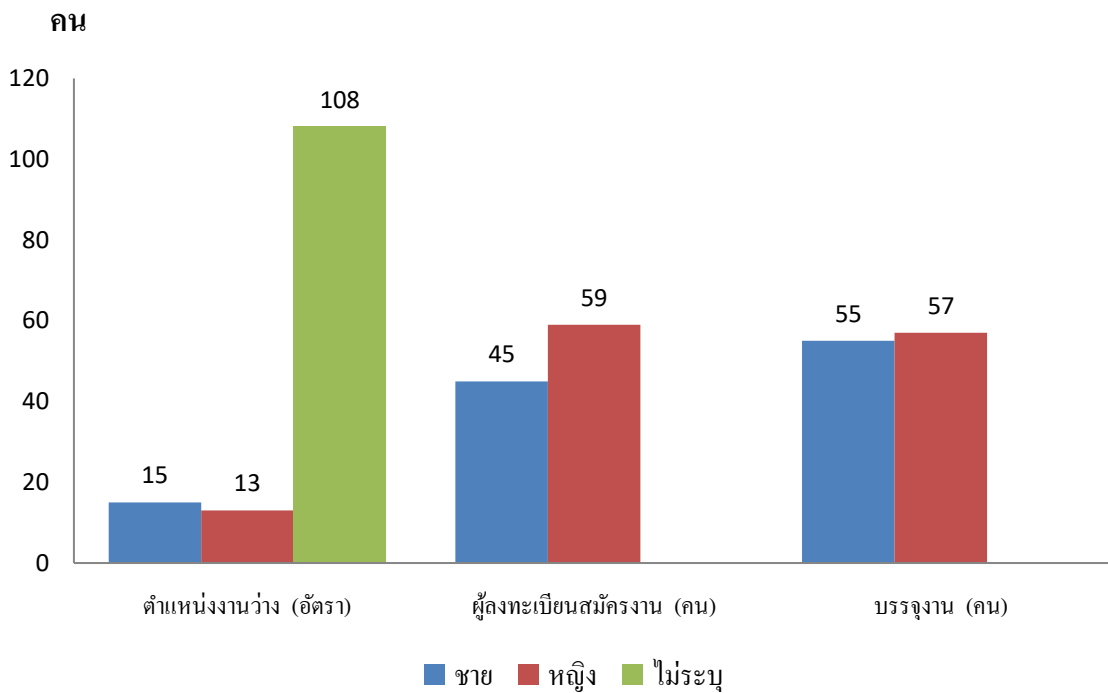
ที่มา : สำนักงานสถิติจังหวัดแม่ฮ่องสอน

2) การส่งเสริมการมีงานทำ

2.1 การจัดหางานภายในจังหวัดแม่ฮ่องสอน

กระทรวงแรงงาน มีภารกิจหลักในการส่งเสริมให้ประชาชนมีงานทำ หน่วยงานที่มีบทบาทหน้าที่ในการส่งเสริมการมีงานทำคือ กรมการจัดหางาน โดยดำเนินการในรูปแบบการจัดหางานมีทั้งการหางานในประเทศและต่างประเทศ โดยการจัดหางานในประเทศของจังหวัดแม่ฮ่องสอนของไตรมาสที่ 2 ปี 2563 เมษายน – มิถุนายน 2563 มีตำแหน่งงานว่างที่แจ้งผ่านกรมจัดหางานจังหวัดแม่ฮ่องสอนโดยมีอัตรางานที่สถานประกอบการแจ้งมายัง สำนักงานจัดหางานจังหวัดแม่ฮ่องสอน จำนวน 136 อัตรา โดยได้รับการบรรจุงาน รวม 112 คน

จำนวนตำแหน่งงานว่าง / ผู้สมัครงานและการบรรจุงานจังหวัดแม่ฮ่องสอน จำแนกตามเพศ ไตรมาสที่ 2 ปี 2563 (เมษายน – มิถุนายน 2563)

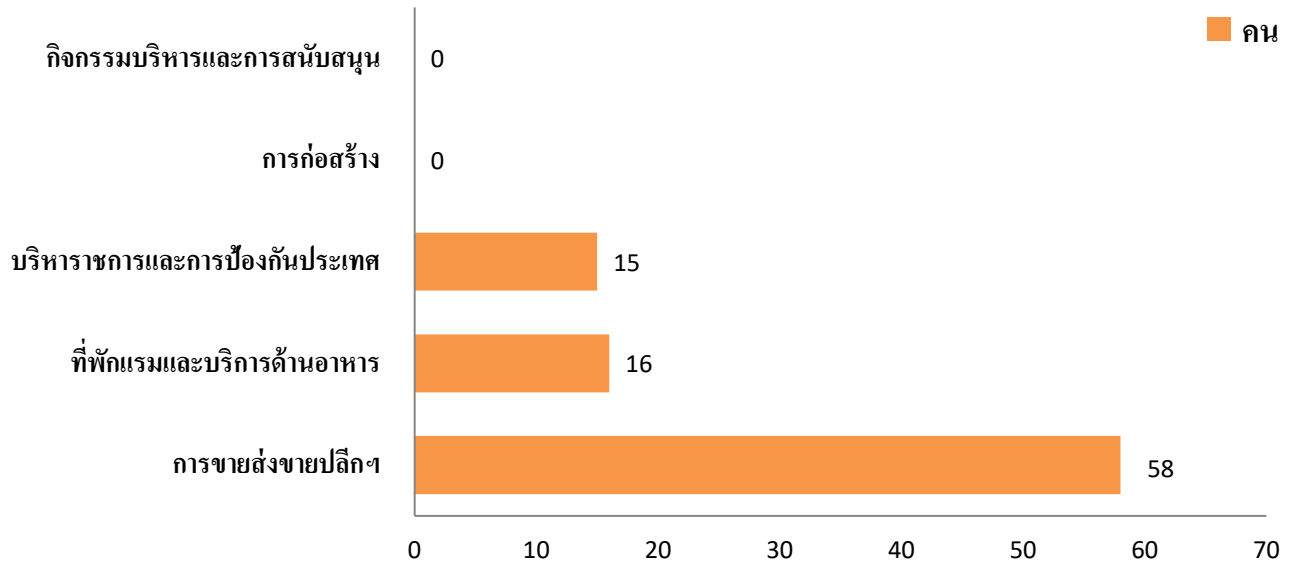


ตำแหน่งงานว่าง (อัตรา)				ผู้ลงทะเบียนสมัครงาน(คน)			บรรจุงาน (คน)		
ชาย	หญิง	ไม่ระบุ	รวม	ชาย	หญิง	รวม	ชาย	หญิง	รวม
15	13	108	16	45	59	104	55	57	112

ที่มา : สำนักงานจัดหางานจังหวัดแม่ฮ่องสอน



จำนวนการบรรจุงาน จังหวัดแม่ฮ่องสอน
ไตรมาสที่ 2 ปี 2563 (เมษายน – มิถุนายน 2563)





จำนวนตำแหน่งงานว่าง ผู้สมัครงาน และการบรรจุงานจังหวัดแม่ฮ่องสอน
ไตรมาสที่ 2 ปี 2563 (เมษายน – มิถุนายน 2563)

วุฒิการศึกษา	ตำแหน่ง	ผู้ลงทะเบียน	บรรจุงาน
	งานว่าง (อัตรา)	สมัครงาน (คน)	(คน)
ประถมศึกษาและต่ำกว่า	36	9	18
มัธยมศึกษา	41	31	52
ปวช.			
- พาณิชย	-	7	12
- ช่าง	-	20	14
- อื่นๆ	20	1	-
ปวส.			
- พาณิชย	-	1	-
- ช่าง	-	7	-
- อื่นๆ	17	12	14
อนุปริญญา	7	4	1
ปริญญาตรี	15	31	15
ปริญญาโท	-	-	-
ปริญญาเอก	-	-	-
อื่น ๆ	-	-	-
รวม	136	104	112

ที่มา : สำนักงานจัดหางานจังหวัดแม่ฮ่องสอน



จำนวนตำแหน่งงานว่างและการบรรจุงานจังหวัดแม่ฮ่องสอนจำแนกตามประเภทอุตสาหกรรม
ไตรมาสที่ 2 ปี 2563 (เมษายน – มิถุนายน 2563)

ประเภทอุตสาหกรรม	ตำแหน่งงาน ว่าง (อัตรา)	บรรจุงาน (คน)
A : เกษตรกรรม การป่าไม้ และการประมง	-	-
B : การทำเหมืองแร่และเหมืองหิน	-	-
C : การผลิต	11	11
D : การไฟฟ้า แก๊ส ใอน้ำ และระบบการปรับอากาศ	-	-
E : การจัดหาหน้าการจัดการน้ำเสียและของเสีย รวมถึงกิจกรรมที่เกี่ยวข้อง	-	-
F : การก่อสร้าง	-	-
G : การขายส่ง การขายปลีก การซ่อมแซมยานยนต์จักรยายนต์	58	58
H : การขนส่งและสถานที่เก็บสินค้า	-	-
I : ที่พักโรงแรมและบริการด้านอาหาร	26	16
J : ข้อมูลข่าวสารและการสื่อสาร	-	-
K : กิจกรรมด้านการเงินและการประกันภัย	1	1
L : กิจกรรมเกี่ยวกับก่อสร้างหิรมทรัพย์	-	-
M : กิจกรรมวิชาชีพวิทยาศาสตร์และกิจกรรมทางวิชาการ	-	-
N : กิจกรรมบริหารและการบริการสนับสนุน	-	-
O : การบริหารราชการ การป้องกันประเทศและการประกันสังคมภาคบังคับ	20	15
P : การศึกษา	19	10
Q : กิจกรรมด้านสุขภาพและงานสังคมสงเคราะห์	1	1
R : ศิลปะความบันเทิงและนันทนาการ	-	-
S : กิจกรรมการบริการด้านอื่นๆ	-	-
T : กิจกรรมการจ้างงานในครัวเรือน กิจกรรมการผลิตสินค้าและบริการที่ทำ ขึ้นเองเพื่อใช้ในครัวเรือน	-	-
U : กิจกรรมขององค์การระหว่างประเทศและภาคีสมาชิก	-	-
รวม	136	112

ที่มา : สำนักงานจัดหางานจังหวัด

นอกจากภารกิจส่งเสริมการมีงานทำยังมีการจัดกิจกรรมต่าง ๆ เพื่อส่งเสริมให้ประชาชนกลุ่มต่าง ๆ มีงานทำ ไม่ว่าจะเป็นนักศึกษาหรือผู้จบการศึกษาใหม่ ผู้ว่างงาน ผู้ใช้แรงงานที่มีงานทำอยู่แล้วและมีความประสงค์จะเปลี่ยนงาน ผู้สูงอายุ แม่บ้านหรือผู้ต้องการรับงานไปทำที่บ้าน โดยในไตรมาส 2 ปี 2563 นี้สำนักงานจัดหางานจังหวัดแม่ฮ่องสอน สำนักงานแรงงานงานจังหวัดแม่ฮ่องสอน และ สำนักงานพัฒนาฝีมือแรงงานจังหวัดแม่ฮ่องสอน ได้รับงบประมาณพัฒนาคุณภาพชีวิตประชาชนจังหวัดแม่ฮ่องสอนให้จัดกิจกรรมต่าง ๆ ดังตารางต่อไปนี้

ตาราง กิจกรรมที่ดำเนินการเพื่อส่งเสริมการมีงานทำในจังหวัดแม่ฮ่องสอน
ไตรมาสที่ 2 ปี 2563 (เมษายน – มิถุนายน 2563)

กิจกรรมที่ดำเนินการ	จำนวนครั้งที่จัดกิจกรรม	ผู้ได้รับประโยชน์ (คน)		
		ชาย	หญิง	รวม
1. แนะนำอาชีพ	-	161	241	402
2. มหกรรมอาชีพ	-	-	-	-
3. ส่งเสริมการประกอบอาชีพอิสระ	2	22	18	30
4. ส่งเสริมการประกอบอาชีพสำหรับผู้สูงอายุ	1	4	6	10
5. อบรมผู้รับงาน / ผู้นำกลุ่มรับงานไปทำที่บ้าน	-	-	-	-
6. ประสานให้เกิดการรับงานไปทำที่บ้าน	-	-	-	-

ที่มา : สำนักงานจัดหางานจังหวัดแม่ฮ่องสอน

2.2 แรงงานต่างด้าว

สำหรับสถิติแรงงานต่างด้าวซึ่งหมายถึง แรงงานต่างชาตินที่เข้ามาทำงานในประเทศไทย กรมการจัดหางานจำแนกเป็น 2 กลุ่มใหญ่ ๆ คือ 1. กลุ่มแรงงานต่างด้าวที่เข้าเมืองถูกกฎหมาย ประกอบด้วยประเภทต่าง ๆ คือ 1.ประเภทตลอดชีพ 2.ประเภทชั่วคราวที่ขออนุญาตทำงาน 3. ใบสำคัญถิ่นที่อยู่ (มาตรา 9) 4.ประเภทส่งเสริมการลงทุนและกฎหมายอื่นตาม (มาตรา 10) 5.ประเภทที่ได้รับอนุญาตทำงานตามข้อตกลง MOU และ 6.ประเภทพิสูจน์สัญชาติและได้รับใบอนุญาตทำงาน เนื่องจากประเภทที่ได้รับอนุญาตทำงานตามข้อตกลง MOU (ข้อ4) และประเภทพิสูจน์สัญชาติ (ข้อ5) คือ กลุ่มแรงงานสัญชาติ ลาว กัมพูชา ที่เดินทางเข้ามาทำงานชั่วคราวเดิมเป็นแรงงานผิดกฎหมายภายหลังรัฐบาลได้ดำเนินการจัดทำกรพิสูจน์สัญชาติ และลงนาม MOU เพื่อให้การนำเข้าแรงงานให้เป็นแรงงานถูกกฎหมาย ปัจจุบันจึงได้จัด 2 ประเภทนี้ให้รวมอยู่ในกลุ่มแรงงานต่างด้าวถูกกฎหมาย สำหรับกลุ่มที่ 2.ได้แก่ แรงงานต่างด้าวเข้าเมืองผิดกฎหมายที่ได้รับอนุญาตทำงาน (กลุ่มนี้คือกลุ่มมาตรา 13) แบ่งเป็น 1.ชนกลุ่มน้อย 2.แรงงานต่างด้าว 3 สัญชาติ (พม่า ลาว กัมพูชา) ตามมติคณะรัฐมนตรีและในเขตพัฒนาพิเศษเฉพาะกิจใน 5 จังหวัดชายแดนใต้

ในช่วงไตรมาสที่ 2 ปี 2563 (เมษายน – มิถุนายน 2563) สำนักงานจัดหางานจังหวัดแม่ฮ่องสอนได้ขึ้นทะเบียนแรงงานต่างด้าว ทั้ง 2 ประเภท ตามตารางดังนี้

แรงงานต่างด้าวเข้าเมืองถูกกฎหมาย

จำนวนแรงงานต่างด้าวถูกกฎหมายจังหวัดแม่ฮ่องสอนจำแนกตามประเภทการได้รับอนุญาต
ณ เดือน มิถุนายน 2563

ประเภทการได้รับอนุญาต	(คน)
1. ประเภทตลอดชีพ	-
2. ประเภทส่งเสริมการลงทุน (มาตรา 62)	-
3. ประเภทชั่วคราว (มาตรา 59)	
3.1 กลุ่มทั่วไป	107
3.2 กลุ่ม MOU	7
3.3 กลุ่ม 3 สัญชาติ มติ ครม. เมื่อวันที่ 20 สิงหาคม 2562	1,602
4. ประเภทมาตรา 63 พื้นที่สูง , 10 ปี ยกเว้นมติ ครม.	3,372
รวม	5,088

ที่มา : สำนักงานจัดหางานจังหวัดแม่ฮ่องสอน

แรงงานต่างด้าวผิดกฎหมาย

จำนวนแรงงานต่างด้าวจังหวัดที่ได้รับอนุญาตทำงานตามมติ ครม.ปี 2549 จำแนกตามสัญชาติ
ไตรมาสที่ 2 ปี 2563 (เมษายน – มิถุนายน 2563)

สัญชาติ(คน)			รวม
พม่า	ลาว	กัมพูชา	
-	-	-	-

ที่มา : สำนักจัดหางานจังหวัดแม่ฮ่องสอน



เปรียบเทียบจำนวนแรงงานต่างด้าวถูกกฎหมายจังหวัดแม่ฮ่องสอนจำแนกตามประเภทอาชีพและ
สัญชาติที่เข้ามาทำงานมากที่สุด (ยกเว้นประเภทตลอดชีพ) ณ เดือน มิถุนายน 2563

ประเภทอาชีพ	สัญชาติ (คน)										
	ญี่ปุ่น	ไทยใหญ่	จีน	อินเดีย	อังกฤษ	พม่า	อเมริกัน	จีนไต้หวัน	ฟิลิปปิน	ออสเตรเลีย	สัญชาติอื่นๆ
1. ผู้บัญญัติกฎหมาย ข้าราชการระดับอาวุโส ผู้จัดการ	-	-	2	-	6	-	8	-	-	4	11
2. ผู้ประกอบวิชาชีพด้านต่างๆ	-	-	3	-	1	3	2	-	5	3	6
3. ช่างเทคนิคและผู้ปฏิบัติงานที่เกี่ยวข้อง	-	-	2	-	-	-	-	-	-	-	1
4. เสมียน เจ้าหน้าที่	-	-	-	-	1	9	-	-	3	-	2
5. พนักงานบริการ พนักงานขายในร้านค้า และตลาด	-	-	10	-	-	8	-	-	-	-	513
6. ผู้ปฏิบัติงานฝีมือด้านการเกษตรและ ประมง (แปรรูปขั้นพื้นฐาน)	-	-	2	-	-	7	-	-	-	-	89
7. ผู้ปฏิบัติงานโดยใช้ฝีมือในธุรกิจต่างๆ	-	-	-	-	-	-	-	-	-	-	-
8. ผู้ปฏิบัติงานในโรงงานผู้ควบคุมเครื่องจักร และผู้ปฏิบัติงานด้านการประกอบการ	-	-	-	-	-	-	-	-	-	-	-
9. อาชีพงานพื้นฐาน	-	-	5	-	-	150	-	-	-	-	655
T ผู้ฝึกงาน	-	-	-	-	-	-	-	-	-	-	-
X ผู้ปฏิบัติงานซึ่งมีอาจสามารถจัดประเภท อาชีพ	-	-	-	-	3	-	2	-	-	1	3
รวม	-	-	24	-	11	179	12	-	8	8	1,280

ที่มา : สำนักงานจัดหางานจังหวัดแม่ฮ่องสอน

3) การคุ้มครองแรงงานและสวัสดิการ

3.1 การตรวจแรงงาน

การตรวจแรงงานเป็นกระบวนการหนึ่งซึ่งรัฐนำมาใช้เป็นเครื่องมือในการบริหารการคุ้มครองแรงงาน ซึ่งมีมาตรการทั้งการบังคับใช้กฎหมายและส่งเสริมให้นายจ้างและลูกจ้างได้ปฏิบัติต่อกันโดยถูกต้อง การตรวจแรงงาน (Labour Inspection) หมายถึง การที่เจ้าหน้าที่เข้าไปตรวจในสถานประกอบการของนายจ้างที่มีลูกจ้างตั้งแต่ 1 คนขึ้นไป เพื่อดูแลให้นายจ้างปฏิบัติตามกฎหมายคุ้มครองแรงงาน และคุ้มครองให้ลูกจ้างได้รับค่าตอบแทนในการทำงาน สิทธิประโยชน์อย่างน้อยตามที่กฎหมายกำหนด รวมถึงการได้รับสวัสดิการที่ดีจากนายจ้าง ตลอดจนความปลอดภัยในการทำงาน ในขณะที่ลูกจ้างปฏิบัติงานให้แก่ นายจ้าง

อย่างไรก็ตาม การตรวจแรงงานมิใช่เป็นการไปจับผิดนายจ้าง หากแต่เป็นการตรวจเพื่อแนะนำให้ความรู้ ในการปฏิบัติที่ถูกต้องแก่นายจ้าง รวมทั้งสร้างความเข้าใจแก่ลูกจ้าง/ผู้ใช้แรงงาน เพื่อให้ปฏิบัติให้ถูกต้องตามกฎหมายอีกด้วย สำหรับ ไตรมาส 2 ปี 2563 (เมษายน – มิถุนายน 2563) สำนักงานสวัสดิการและคุ้มครองแรงงานจังหวัดแม่ฮ่องสอนได้ดำเนินการตรวจสถานประกอบการ เพื่อให้ความคุ้มครองแก่ลูกจ้าง ได้แก่ การแนะนำ การออกคำสั่งให้ดำเนินการ การเปรียบเทียบปรับ หรือส่งเรื่องดำเนินคดีผลการตรวจพบว่า ปฏิบัติตามกฎหมายแรงงาน

ตาราง การตรวจแรงงานในจังหวัดแม่ฮ่องสอน จำแนกตามขนาดสถานประกอบการ ไตรมาสที่ 2 ปี 2563 (เมษายน – มิถุนายน 2563)

ขนาดสถานประกอบการ	สถานประกอบการที่ผ่านการตรวจ (แห่ง)	ลูกจ้างที่ผ่านการตรวจ (คน)				ผลการตรวจ (แห่ง)		การดำเนินการของเจ้าหน้าที่ (แห่ง)				
		ชาย	หญิง	เด็ก	รวม	ปฏิบัติถูกต้อง	ปฏิบัติไม่ถูกต้อง	แนะนำ	ออกหนังสือเชิญพบ	ออกคำสั่งให้ดำเนินการ	เปรียบเทียบปรับ	ส่งเรื่องดำเนินคดี
1 - 4 คน	28	27	29	3	59	15	13	-	-	13	-	-
5 - 9 คน	8	13	37	-	50	2	6	-	-	6	-	-
10 - 19 คน	8	76	42	-	118	5	3	-	-	3	-	-
20 - 49 คน	2	31	40	-	71	2	-	-	-	-	-	-
50 - 99 คน	-	-	-	-	-	-	-	-	-	-	-	-
100 - 299 คน	-	-	-	-	-	-	-	-	-	-	-	-
300 - 499 คน	-	-	-	-	-	-	-	-	-	-	-	-
500 - 999 คน	-	-	-	-	-	-	-	-	-	-	-	-
1,000 คน ⁺	-	-	-	-	-	-	-	-	-	-	-	-
รวม	46	147	148	3	298	24	22	-	-	22	-	-

ที่มา : สำนักงานสวัสดิการและคุ้มครองแรงงานจังหวัดแม่ฮ่องสอน

3.2 การตรวจความปลอดภัย

การตรวจความปลอดภัยในการทำงาน ซึ่งเป็นเครื่องมือในการคุ้มครองดูแลด้านความปลอดภัย อาชีวอนามัย และสภาพแวดล้อมในการทำงาน รวมถึงเป็นมาตรการกระตุ้นให้เจ้าของสถานประกอบการ ให้ความสำคัญถึงเรื่องความปลอดภัยในการทำงาน ลูกจ้างมีสุขภาพอนามัยที่ดีและมีความปลอดภัยในการทำงาน จากผลการปฏิบัติงานใน ไตรมาส 2 ปี 2563 (เมษายน – มิถุนายน 2563) สำนักงานสวัสดิการและคุ้มครองแรงงานจังหวัดแม่ฮ่องสอน ได้ดำเนินการตรวจความปลอดภัยในการทำงานในสถานประกอบการ เป็นไปตามเป้าที่กำหนดไว้แล้ว

ตาราง การตรวจความปลอดภัยในการทำงานในจังหวัดแม่ฮ่องสอน จำแนกตามขนาดสถานประกอบการ ไตรมาสที่ 2 ปี 2563 (เมษายน – มิถุนายน 2563)

ขนาดสถานประกอบการ	สถานประกอบการ	ลูกจ้างที่ผ่านการตรวจ (คน)				ผลการตรวจ (แห่ง)		การดำเนินการของเจ้าหน้าที่ (แห่ง)				
	ที่ผ่านการตรวจ (แห่ง)	ชาย	หญิง	เด็ก	รวม	ปฏิบัติถูกต้อง	ปฏิบัติไม่ถูกต้อง	แนะนำ	ออกหนังสือเชิญพบ	ออกคำสั่งให้ดำเนินการ	เปรียบเทียบปรับปรุง	ส่งเรื่องดำเนินคดี
1 - 4 คน	3	5	3	-	8	1	2	-	-	-	2	-
5 - 9 คน	6	23	20	-	43	6	-	-	-	-	-	-
10 - 19 คน	4	43	11	-	54	2	2	-	-	-	2	-
20 - 49 คน	-	-	-	-	-	-	-	-	-	-	-	-
50 - 99 คน	-	-	-	-	-	-	-	-	-	-	-	-
100 - 299 คน	-	-	-	-	-	-	-	-	-	-	-	-
300 - 499 คน	-	-	-	-	-	-	-	-	-	-	-	-
500 - 999 คน	-	-	-	-	-	-	-	-	-	-	-	-
1,000 คน ⁺	-	-	-	-	-	-	-	-	-	-	-	-
รวม	13	71	34	-	105	9	4	-	-	-	4	-

ที่มา : สำนักงานสวัสดิการและคุ้มครองแรงงานจังหวัดแม่ฮ่องสอน



ข้อเรียกร้อง/ข้อพิพาท/ข้อขัดแย้ง ไตรมาสที่ 2 ปี 2563 (เมษายน – มิถุนายน 2563)

ข้อเรียกร้อง/ข้อพิพาท/ข้อขัดแย้ง	แห่ง	ครั้ง	คน
การแจ้ง/ยุติข้อเรียกร้อง			
1. การแจ้งข้อเรียกร้อง			
2. การยุติข้อเรียกร้อง			
2.1 การยุติโดยไม่เกิดข้อพิพาท แรงงาน			
- ตกลงกันเอง			
- ถอนข้อเรียกร้อง			
- อื่น ๆ			
2.2 การเกิดข้อพิพาทแรงงาน			
3. ข้อเรียกร้องยังไม่ยุติ			
การเกิดข้อพิพาท/ยุติข้อพิพาท	-	-	-
1. การเกิดข้อพิพาทแรงงาน			
2. การยุติข้อพิพาทแรงงาน			
- ยุติภายใน 5 วัน			
- ยุติเกิน 5 วัน			
- ชี้ขาดโดยบังคับ			
- ชี้ขาดโดยสมัครใจ			
- อื่น ๆ			
3. ข้อพิพาทแรงงานยังไม่ยุติ			
การเกิดข้อขัดแย้ง/ยุติข้อขัดแย้ง	-	-	-
1. การเกิดข้อขัดแย้ง			
2. การยุติข้อขัดแย้ง			
- ตกลงกันได้			
- ถอนเรื่อง			
- ฟ้องศาลแรงงาน			
3. การผลงงาน			
4. ข้อขัดแย้งยังไม่ยุติ			



จำนวนองค์การนายจ้างจังหวัดแม่ฮ่องสอน
ไตรมาสที่ 2 ปี 2563 (เมษายน – มิถุนายน 2563)

ประเภทองค์กร	จำนวน (แห่ง)
<u>องค์การนายจ้าง</u>	-
สมาคมนายจ้าง	-
สหพันธ์นายจ้าง	-
สภาองค์การนายจ้าง	-
รวม	-

ที่มา : สำนักงานสวัสดิการและคุ้มครองแรงงานจังหวัดแม่ฮ่องสอน

จำนวนองค์การลูกจ้างจังหวัดแม่ฮ่องสอน
ไตรมาสที่ 2 ปี 2563 (เมษายน – มิถุนายน 2563)

ประเภทองค์กร	จำนวน (แห่ง)
<u>องค์การลูกจ้าง</u>	-
สหภาพแรงงานรัฐวิสาหกิจ	-
สหภาพแรงงานในกิจการเอกชน	-
สหพันธ์แรงงาน	-
สภาองค์กรลูกจ้าง	-

ที่มา : สำนักงานสวัสดิการและคุ้มครองแรงงานจังหวัด

4) การประกันสังคม

ภารกิจด้านการประกันสังคมเป็นอีกภารกิจหนึ่งของกระทรวงแรงงาน โดยสำนักงานประกันสังคม มีหน้าที่ต้องดูแลผู้ใช้แรงงาน เพื่อให้มีคุณภาพชีวิตที่ดีขึ้นและมีหลักประกันชีวิตที่มั่นคง ทั้งในกรณีเกิด ภาวะการว่างงานรวมถึงเมื่อยามแก่ชราอีกด้วย ซึ่งจากข้อมูล ไตรมาส 1 ปี 2563 (มกราคม – มีนาคม 2563) พบว่ามีสถานประกอบการที่เข้าสู่ระบบประกันสังคม มี จำนวน 930 แห่ง และมีผู้ประกันตนตามมาตรา 33 จำนวน 8,014 ราย ผู้ประกันตนตามมาตรา 39 จำนวน 1,816 ราย และ ผู้ประกันตนมาตรา 40 จำนวน 15,402 ราย มีสถานพยาบาลในสังกัดประกันสังคม จำนวน 1 แห่ง ข้อมูลประจำ เดือน มีนาคม 2563

ตาราง จำนวนสถานพยาบาลในสังกัดประกันสังคมจำแนกตามประเภทสถานพยาบาล
ไตรมาสที่ 2 ปี 2563 (เมษายน – มิถุนายน 2563)

ประเภทสถานพยาบาล	แห่ง
รัฐบาล	1
เอกชน	-
รวม	1

ที่มา : สำนักงานประกันสังคมจังหวัดแม่ฮ่องสอน

สำหรับการใช้บริการของกองทุนประกันสังคมในจังหวัดแม่ฮ่องสอน แบ่งออกเป็น 2 ประเภท ได้แก่

1. กองทุนที่ใช้บริการไม่เนื่องจากการทำงาน
2. กองทุนที่ใช้บริการเนื่องจากการทำงาน

สำหรับข้อมูลกองทุนประกันสังคมและกองทุนเงินทดแทน ประจำเดือน มีนาคม 2563 ตามที่สำนักงานประกันสังคมจังหวัดแม่ฮ่องสอน ได้รายงานผลมาที่สำนักงานแรงงานจังหวัดแม่ฮ่องสอนมีรายละเอียดดังนี้

1. จำนวนสถานประกอบการที่ขึ้นทะเบียน	-กองทุนประกันสังคม	904 แห่ง
	-กองทุนเงินทดแทน	904 แห่ง
2. จำนวนผู้ประกันตนที่อยู่ในความรับผิดชอบ	-กองทุนประกันสังคม ม.33	8,070 คน
	-กองทุนประกันสังคม ม.39	1,917 คน
	-กองทุนประกันสังคม ม.40	15,643 คน
	-กองทุนเงินทดแทน	8,068 คน
3. จำนวนเงินสมทบที่รับชำระ	-กองทุนประกันสังคม ม.33,ม.39	3,319,663.92 บาท
	-กองทุนประกันสังคม ม.40	1,011,200.00 บาท
	-กองทุนเงินทดแทน	39,463.22 บาท
4. จำนวนประโยชน์ทดแทนที่จ่าย	-กองทุนประกันสังคม ม.33,ม.39	10,944,808.30 บาท
	-กองทุนประกันสังคม ม.40	437,741.82 บาท
5. จำนวนเงินทดแทนที่จ่าย	-กองทุนเงินทดแทน	47,389.25 บาท

ที่มา: สำนักงานประกันสังคมจังหวัดแม่ฮ่องสอน

การขึ้นทะเบียน ว่างงาน ตามมาตรา 33

ถูกให้ออกจากงาน	ลาออก
25	289

ที่มา: สำนักงานประกันสังคมจังหวัดแม่ฮ่องสอน



การประสบอันตราย/เจ็บป่วยจากการทำงาน

การประสบอันตรายหรือเจ็บป่วยเนื่องจากการทำงาน จำแนกตามความร้ายแรงและ
ขนาดสถานประกอบการ (ในกองทุน) ไตรมาสที่ 2 ปี 2563 (เมษายน – มิถุนายน 2563)

หน่วย : คน

ขนาดสถานประกอบการ กิจการ	ความร้ายแรง					รวม
	ตาย	ทุพพล ภาพ	สูญเสีย อวัยวะ บางส่วน	หยุดงาน เกิน 3 วัน	หยุดงาน ไม่เกิน 3 วัน	
1 - 4 คน	-	-	-	-	1	1
5 - 9 คน	-	-	-	-	-	-
10 - 19 คน	-	-	-	-	-	-
20 - 49 คน	-	-	-	-	-	-
50 - 99 คน	-	-	-	-	-	-
100 - 199 คน	-	-	-	-	-	-
200 - 499 คน	-	-	-	-	-	-
500 - 999 คน	-	-	-	-	-	-
1,000 คน ⁺	-	-	-	-	-	-
รวม	-	-	-	-	1	1

ที่มา : สำนักงานประกันสังคมจังหวัดแม่ฮ่องสอน



การประสบอันตรายหรือเจ็บป่วยเนื่องจากการทำงานจังหวัดแม่ฮ่องสอนจำแนกตามความร้ายแรงและสาเหตุ
การประสบอันตราย (ในกองทุน) ไตรมาสที่ 2 ปี 2563 (เมษายน – มิถุนายน 2563)

สาเหตุการประสบอันตราย	ความร้ายแรง					
	ตาย	ทุพพลภาพ	สูญเสียอวัยวะบางส่วน	หยุดงานเกิน 3 วัน	หยุดงานไม่เกิน 3 วัน	รวม
1. ตกจากที่สูง	-	-	-	-	-	-
2. หกล้มลื่นล้ม	-	-	-	-	-	-
3. อาคารหรือสิ่งก่อสร้างพังทลาย	-	-	-	-	-	-
4. วัตถุหรือสิ่งของพังทลายหล่นทับ	-	-	-	-	-	-
5. วัตถุหรือสิ่งของกระแทก/ชน	-	-	-	-	-	-
6. วัตถุหรือสิ่งของหนีบ/ดึง	-	-	-	-	-	-
7. วัตถุหรือสิ่งของตัด/บาด/ทิ่มแทง	-	-	-	-	-	-
8. วัตถุหรือสิ่งของหรือสารเคมีกระเด็นเข้าตา	-	-	-	-	-	-
9. ยกหรือเคลื่อนย้ายของหนัก	-	-	-	-	-	-
10. ประสบอันตรายจากท่าทางการทำงาน	-	-	-	-	-	-
11. อุบัติเหตุจากยานพาหนะ	-	-	-	-	1	1
12. วัตถุหรือสิ่งของระเบิด	-	-	-	-	-	-
13. ไฟฟ้าช็อต	-	-	-	-	-	-
14. ผลจากความร้อนสูง/สัมผัสของร้อน	-	-	-	-	-	-
15. ผลจากความเย็นจัด/สัมผัสของเย็น	-	-	-	-	-	-
16. สัมผัสสิ่งมีพิษ-สารเคมี	-	-	-	-	-	-
17. อันตรายจากรังสี	-	-	-	-	-	-
18. อันตรายจากแสง	-	-	-	-	-	-
19. ถูกทำร้ายร่างกาย	-	-	-	-	-	-
20. ถูกสัตว์ทำร้าย	-	-	-	-	-	-
21. โรคเนื่องจากการทำงาน	-	-	-	-	-	-
22. อื่น ๆ	-	-	-	-	-	-
รวม	-	-	-	-	1	1

ที่มา : สำนักงานประกันสังคมจังหวัดแม่ฮ่องสอน



จำนวนสถานประกอบการและผู้ประกันตนจังหวัดแม่ฮ่องสอนจำแนกตามขนาดสถานประกอบการ
ไตรมาสที่ 2 ปี 2563 (เมษายน – มิถุนายน 2563)

ขนาดสถานประกอบการ	จำนวน	
	สปก.(แห่ง)	ผปต.(คน)
1 – 10 คน	758	2,274
11 - 20 คน	95	1,394
21 – 50 คน	49	1,396
51 – 100 คน	11	858
101 – 200 คน	6	903
201 – 500 คน	4	1,166
501 – 1000 คน	-	-
1000 คนขึ้นไป	-	-
รวม	923	7,991

ที่มา: สำนักงานประกันสังคมจังหวัดแม่ฮ่องสอน



การใช้บริการของกองทุนประกันสังคมจังหวัดแม่ฮ่องสอนจำแนกตามประเภท
ประโยชน์ทดแทน (ไม่เนื่องจากการทำงาน) ไตรมาสที่ 2 ปี 2563 (เมษายน – มิถุนายน 2563)

ประเภทประโยชน์ทดแทน	ราย	บาท
1. เจ็บป่วย	335	444,698.15
2. คลอดบุตร	179	2,521,420.00
3. ทูพพลภาพ	23	24,013.00
4. ตาย	18	678,751.60
5. สงเคราะห์บุตร	132	79,200.00
6. ชราภาพ	116	2,456,648.09
7. ว่างาน	2,482	32,803,909.90
รวม	3,303	39,008,640.74

ที่มา : สำนักงานประกันสังคมจังหวัดแม่ฮ่องสอน

5) การพัฒนาศักยภาพแรงงาน

กระทรวงแรงงาน โดยกรมพัฒนาฝีมือแรงงานได้ดำเนินการฝึกอบรมพัฒนาผู้ใช้แรงงานในรูปแบบต่าง ๆ ได้แก่ 1) การฝึกเตรียมเข้าทำงาน เป็นการฝึกอาชีพให้กลุ่มแรงงานใหม่หรือผู้ถูกเลิกจ้าง ว่างานที่ประสงค์เข้าสู่ตลาดแรงงานให้มีความรู้ ทักษะฝีมือ 2) การฝึกยกระดับฝีมือแรงงาน และ 3) การฝึกเสริมทักษะ เป็นการฝึกอาชีพให้แรงงานที่ทำงานอยู่แล้วหรือถูกเลิกจ้างเพื่อเพิ่มความรู้ ทักษะและฝีมือเฉพาะด้านให้ทันกับเทคโนโลยีร่วมสมัยสร้างโอกาสการมีงานทำ การฝึกประเภทนี้มีทั้งส่วนที่กรมการพัฒนาฝีมือแรงงานในภาคเอกชน นอกจากนี้ยังมีภารกิจทดสอบมาตรฐานฝีมือแรงงาน เพื่อเพิ่มศักยภาพฝีมือแรงงานไทยให้มีมาตรฐานฝีมือสอดคล้องและทัดเทียมกับมาตรฐานสากลขณะเดียวกันเป็นการพัฒนาทักษะให้สอดคล้องกับความต้องการของตลาดแรงงาน โดยภาพรวมของการฝึกต่าง ๆ ในไตรมาส 4 ปี 2562 (ตุลาคม – ธันวาคม 2562) ปรากฏในตารางดังนี้

ตารางการฝึกเตรียมเข้าทำงานจำแนกตามกลุ่มอาชีพ ไตรมาสที่ 2 ปี 2563 (เมษายน – มิถุนายน 2563)

กลุ่มอาชีพ	จำนวน (คน)	
	ผู้เข้ารับการฝึก	ผู้ผ่านการฝึก
1. ช่างก่อสร้าง	-	-
2. ช่างอุตสาหกรรม	-	-
3. ช่างเครื่องกล	-	-
4. ช่างไฟฟ้า อิเล็กทรอนิกส์ คอมพิวเตอร์	-	-
5. ช่างอุตสาหกรรมศิลป์	6	อยู่ระหว่างการฝึก
6. เกษตรอุตสาหกรรม	-	-
7. ธุรกิจและบริการ	-	-
8. ช่างซ่อมจักรยานยนต์	24	อยู่ระหว่างการฝึก
รวม	30	อยู่ระหว่างการฝึก

ที่มา : สำนักงานพัฒนาฝีมือแรงงานจังหวัดแม่ฮ่องสอน

ตารางการฝึกยกระดับฝีมือแรงงานจำแนกตามกลุ่มอาชีพ
ไตรมาสที่ 2 ปี 2563 (เมษายน – มิถุนายน 2563)

กลุ่มอาชีพ	จำนวน (คน)	
	ผู้เข้ารับการฝึก	ผู้ผ่านการฝึก
1. ช่างก่อสร้าง	-	-
2. ช่างอุตสาหกรรม	-	-
3. ช่างเครื่องกล	-	-
4. ช่างไฟฟ้า อิเล็กทรอนิกส์ คอมพิวเตอร์	-	-
5. ช่างอุตสาหกรรมศิลป์	20	20
6. เกษตรอุตสาหกรรม	40	40
7. ธุรกิจและบริการ	85	85
8. การทำขนมไทย การผสมเครื่องดื่ม	-	-
รวม	145	145

ที่มา: สำนักงานพัฒนาฝีมือแรงงานจังหวัดแม่ฮ่องสอน

ตารางการทดสอบมาตรฐานฝีมือแรงงานจำแนกตามกลุ่มอาชีพ
ไตรมาสที่ 2 ปี 2563 (เมษายน – มิถุนายน 2563)

กลุ่มอาชีพ	จำนวน (คน)	
	ผู้เข้ารับการทดสอบ	ผู้ผ่านการทดสอบ
1. ช่างก่อสร้าง	-	-
2. ช่างอุตสาหกรรม	-	-
3. ช่างเครื่องกล	-	-
4. ช่างไฟฟ้า อิเล็กทรอนิกส์ คอมพิวเตอร์	16	10
5. ช่างอุตสาหกรรมศิลป์	-	-
6. เกษตรอุตสาหกรรม	-	-
7. ธุรกิจและบริการ	-	-
รวม	16	10

ที่มา : ศูนย์พัฒนาฝีมือแรงงานจังหวัดแม่ฮ่องสอน