

# สถานการณ์แรงงานจังหวัดแม่ฮ่องสอน

ไตรมาส 1 ปี 2563



สำนักงานแรงงานจังหวัดแม่ฮ่องสอน

---



## คำนำ

สถานการณ์แรงงานจังหวัดแม่ฮ่องสอน ไตรมาสที่ 1 ปี 2563 ( มกราคม – มีนาคม ) ฉบับนี้จัดทำขึ้นโดย สำนักงานแรงงานจังหวัดแม่ฮ่องสอน มีวัตถุประสงค์เพื่อรวบรวมข้อมูลสถิติของจังหวัดแม่ฮ่องสอนด้านแรงงานเพื่อเผยแพร่ประชาสัมพันธ์ให้หน่วยงานที่เกี่ยวข้องและผู้สนใจทั่วไป นำไปใช้เป็นข้อมูลพื้นฐาน ประกอบการพิจารณาดำเนินการต่าง ๆ ให้สอดคล้องกับสถานการณ์และข้อมูลทางด้านแรงงานของจังหวัด หรือเป็นเครื่องมือที่ช่วยตัดสินใจในการดำเนินการอื่นใดที่เป็นประโยชน์ต่อจังหวัดแม่ฮ่องสอน รายงานสถานการณ์แรงงานฉบับนี้ได้รับความร่วมมือจากหน่วยงานสังกัดกระทรวงแรงงาน ได้แก่ สำนักงานแรงงานจังหวัดแม่ฮ่องสอน สำนักงานจัดหางานจังหวัดแม่ฮ่องสอน สำนักงานพัฒนาฝีมือแรงงานแม่ฮ่องสอน สำนักงานสวัสดิการและคุ้มครองแรงงานจังหวัดแม่ฮ่องสอน และสำนักงานประกันสังคมจังหวัดแม่ฮ่องสอน และหน่วยงานภายนอก อาทิเช่น สำนักงานสถิติจังหวัดแม่ฮ่องสอน สำนักงานอุตสาหกรรมจังหวัดแม่ฮ่องสอน สำนักงานคลังจังหวัดแม่ฮ่องสอน ร่วมด้วย จึงขอขอบพระคุณทุกหน่วยงานที่เกี่ยวข้องมา ณ โอกาสนี้

สำนักงานแรงงานจังหวัดแม่ฮ่องสอน หวังเป็นอย่างยิ่งว่าสถานการณ์แรงงานฉบับนี้จะเป็นประโยชน์สำหรับผู้ประกอบการและผู้สนใจทั่วไป หากมีข้อเสนอแนะและข้อคิดเห็นที่เป็นประโยชน์ในการจัดทำข้อมูลสถานการณ์แรงงานนี้ สำนักงานมีความยินดีเป็นอย่างยิ่ง และหากมีข้อผิดพลาดประการใด กรุณาแจ้งให้ทราบด้วย

แรงงานจังหวัดแม่ฮ่องสอน

พฤษภาคม 2563



## สารบัญ

	หน้า
คำนำ	ก
สารบัญ	ข
บทสรุปสำหรับผู้บริหาร	1
สภาพเศรษฐกิจจังหวัดแม่ฮ่องสอน	4
ดัชนีชี้วัดภาวะแรงงานของจังหวัดแม่ฮ่องสอน	6
สถานการณ์แรงงาน	13
- กำลังแรงงาน การมีงานทำ การว่างงาน	13
- การส่งเสริมการมีงานทำ	21
- การคุ้มครองแรงงานและสวัสดิการ	30
- การประกันสังคม	34
- การพัฒนาศักยภาพแรงงาน	40



## บทสรุปสำหรับผู้บริหาร

สถานการณ์ด้านเศรษฐกิจและแรงงาน ไตรมาส 1 ปี 2563 ( มกราคม – มีนาคม ) ของจังหวัดแม่ฮ่องสอน

### สภาพเศรษฐกิจ

เศรษฐกิจจังหวัดแม่ฮ่องสอนในเดือนมีนาคม 2563 บ่งชี้ว่าเศรษฐกิจของจังหวัด โดยรวมหดตัวเนื่องจากสถานการณ์ระบาดของ COVID-19 ส่งผลกระทบรุนแรงขึ้น โดยเฉพาะภาคการท่องเที่ยวและธุรกิจบริการที่ต้องหยุดให้บริการชั่วคราว รวมถึงการผลิตเพื่อการส่งออกที่ได้รับผลกระทบในด้านการขนส่งสินค้า นอกจากนี้ผลผลิตเกษตรยังคงได้รับผลกระทบจากภัยแล้งทำให้รายได้เกษตรกรหดตัว ส่งผลต่อกำลังซื้อและความเชื่อมั่นของผู้บริโภค ซึ่งทำให้การบริโภคภาคเอกชนหดตัวมากขึ้น ด้านการลงทุนภาคเอกชนหดตัวตามภาวะเศรษฐกิจโดยรวม และ เมื่อเทียบกับเดือนเดียวกันของปีก่อน เป็นผลจากเครื่องใช้เศรษฐกิจด้านอุปทานและด้านอุปสงค์ โดยด้านอุปทานหดตัวจากภาคเกษตรกรรม และภาคบริการ เป็นสำคัญ สำหรับด้านอุปสงค์หดตัว จากการใช้จ่ายภาครัฐ การค้าชายแดน และการลงทุนภาคเอกชน เป็นสำคัญ ขณะที่ด้านเสถียรภาพเศรษฐกิจ โดยอัตราเงินเฟ้อทั่วไปอยู่ที่ร้อยละ 0.70 เพิ่มขึ้นทั้งจากดัชนีราคาผู้บริโภคหมวดอาหารและเครื่องดื่ม สำหรับด้านการจ้างงานลดลงร้อยละ -0.20 จากการจัดงานภาคเกษตรกรรมที่ลดลง เป็นสำคัญ

### สถานการณ์ด้านแรงงาน

#### สถานการณ์ด้านแรงงาน

ประชากรและกำลังแรงงาน จังหวัดแม่ฮ่องสอน มีจำนวน 284,138 คน เป็นผู้ที่มิอายุต่ำกว่า 15 ปี จำนวน 131,894 คน ผู้ที่มีอายุ 15 ปี ขึ้นไป จำนวน 152,244 คน ในจำนวนนี้ประกอบด้วย (1)ผู้อยู่ในกำลังแรงงาน 107,366 คน ได้แก่ผู้มีงานทำ จำนวน 103,844 คน ผู้ว่างงานจำนวน 1,119 คน และ (2)ผู้ที่ไม่อยู่ในกำลังแรงงาน 44,878 คน ผู้ที่รอฤดูกาล 2,403 คน

การมีงานทำ ผู้ที่มีงานทำในจังหวัดแม่ฮ่องสอน ไตรมาสที่ 1 ปี 2563 ( มกราคม – มีนาคม ) จำนวน 103,844 คน หรือ ร้อยละ 68.21 ของประชากรอายุ 15 ปี ขึ้นไป ผู้ปฏิบัติงานที่มีฝีมือในการเกษตรและการประมง 63,028 คน หรือร้อยละ 60.69 ของผู้ที่มีงานทำ รองลงมาคือ ประกอบอาชีพพนักงานบริการและพนักงานในร้านค้า และตลาด 13,667 คน หรือร้อยละ 13.16 ของผู้ที่มีงานทำ และอาชีพขั้นพื้นฐานต่าง ๆ ในด้านการขายและการให้บริการ 10,386 คน หรือร้อยละ 10.00 ของผู้ที่มีงานทำ



**การมีงานทำตามประเภทอุตสาหกรรม** การทำงานในด้านเกษตรกรรม การป่าไม้และการประมง 66,511 คน คิดเป็นร้อยละ 64.05 ของผู้ที่มีงานทำ รองลงมาคือการค้าขายส่ง การขายปลีก 8,724 คน คิดเป็นร้อยละ 8.40 ของผู้ที่มีงานทำ และการบริหารราชการและการป้องกันประเทศ 7,520 คน คิดเป็นร้อยละ 7.24 ของผู้ที่มีงานทำ

**สถานะภาพการทำงาน** ทำงานส่วนตัวมีประมาณ 36,098 คน หรือคิดเป็นร้อยละ 34.76 ของผู้ที่มีงานทำ รองลงมาคือ ผู้ช่วยธุรกิจครัวเรือน จำนวน 36,761 คน หรือคิดเป็นร้อยละ 35.40 ของผู้ที่มีงานทำ และผู้มีสถานภาพเป็นลูกจ้างรัฐบาล มีประมาณ 15,338 คน คิดเป็นร้อยละ 14.8 ของผู้ที่มีงานทำ

**การว่างงาน** ผู้ว่างงานในจังหวัดแม่ฮ่องสอนในช่วงไตรมาสที่ 1 ปี 2563 (มกราคม – มีนาคม) มีผู้ว่างงานประมาณ 1,119 คน หรือร้อยละ 0.70 ของผู้ที่มีอายุ 15 ปี ขึ้นไป

**การจัดหางาน** ในไตรมาสที่ 1 ปี 2563 (มกราคม – มีนาคม) มีตำแหน่งงานว่างที่แจ้งผ่านสำนักงานจัดหางานจังหวัดแม่ฮ่องสอน จำนวน 248 อัตรา มีผู้ลงทะเบียนสมัครงาน จำนวน 183 คน โดยได้รับการบรรจุงานรวม 232 คน

**การส่งเสริมอาชีพ** ในช่วงไตรมาสที่ 1 ปี 2563 (มกราคม – มีนาคม) มีการจัดการแนะแนวอาชีพ 1 ครั้ง มีผู้ได้รับประโยชน์ 530 คน ส่งเสริมการประกอบอาชีพอิสระ 3 ครั้ง มีผู้ได้รับประโยชน์ 116 คน และส่งเสริมการประกอบอาชีพผู้สูงอายุ 1 ครั้ง มีผู้ได้รับประโยชน์ 20 คน

**แรงงานต่างด้าว** ที่เข้าเมืองโดยถูกกฎหมายและได้รับอนุญาตให้ทำงานมีจำนวน 697 คน

สำหรับแรงงานต่างด้าวตามมติคณะรัฐมนตรี เป็นแรงงานที่ได้รับอนุญาตให้มาทำงานเป็นการชั่วคราว 3 สัญชาติ คือ พม่า ลาว กัมพูชา เพื่อทดแทนการขาดแคลนแรงงานในจังหวัดในช่วงไตรมาสนี้ผู้ที่เข้ามาติดต่อเป็นสัญชาติ พม่า จำนวน 2,055 คน

**การพัฒนาศักยภาพแรงงาน** ในช่วงไตรมาสที่ 1 ปี 2563 (มกราคม – มีนาคม) มีการฝึกเตรียมเข้าทำงานอยู่ระหว่างการฝึก จำนวน 25 คน มีผู้ผ่านการฝึกทั้งหมด 23 คน การฝึกยกระดับฝีมือแรงงาน มีผู้เข้ารับการฝึก 88 คน มีผู้ผ่านการฝึกทั้งหมด 87 คน ส่วนการทดสอบมาตรฐานฝีมือแรงงานในจังหวัดจำนวน 47 คน มีผู้ผ่านการฝึกจำนวน 35 คน

**การคุ้มครองแรงงาน** จากการตรวจสถานประกอบการทั้งสิ้น 17 แห่ง มีลูกจ้างที่ผ่านการตรวจจำนวน 162 คน ซึ่งสถานประกอบการที่ตรวจส่วนใหญ่เป็นสถานประกอบการ มีลูกจ้าง 1-4 คน จำนวน 5 แห่ง สถานประกอบการ มีลูกจ้าง 5-9 คน จำนวน 6 แห่ง สถานประกอบการ มีลูกจ้าง 10 – 19 คน จำนวน 3 แห่ง และสถานประกอบการ มีลูกจ้าง 20 – 49 คน จำนวน 3 แห่ง โดยมีสถานประกอบการปฏิบัติไม่ถูกต้อง จำนวน 5 แห่ง และได้ทำการออกคำสั่งให้ดำเนินการปฏิบัติให้ถูกต้องแล้ว

**การตรวจความปลอดภัยในการทำงาน** การตรวจความปลอดภัยในสถานประกอบการ จำนวน 6 แห่ง ลูกจ้างที่ผ่านการตรวจ 71 คน ปฏิบัติไม่ถูกต้อง จำนวน 1 แห่ง และได้ดำเนินการออกคำสั่งให้ปรับปรุงแล้ว



การประกันสังคม จังหวัดแม่ฮ่องสอนมีสถานประกอบการที่ขึ้นทะเบียนประกันสังคมจำนวน 930 แห่ง ผู้ประกันตน ตามมาตรา 33 จำนวน 8,014 คน ผู้ประกันตนตามมาตรา 39 จำนวน 1,816 คน และผู้ประกันตน มาตรา 40 จำนวน 15,402 คน สำหรับการจ่ายเงินประโยชน์ทดแทนพบว่ามีกรจ่ายเงินสูงสุดเรียงตามลำดับ ดังนี้ การจ่ายกรณีคลอดบุตร จำนวน 219 ราย มีการจ่ายเงิน 2.709 ล้านบาท รองลงมาเป็น การจ่ายกรณีชราภาพ จำนวน 145 ราย มีการจ่ายเงิน 2,614 ล้านบาท และ การจ่ายกรณีว่างงาน 122 ราย มีการจ่ายเงิน 1.489 ล้านบาท

---

## สภาพเศรษฐกิจจังหวัดแม่ฮ่องสอน

เศรษฐกิจด้านอุปทาน (การผลิต) หดตัวเมื่อเทียบกับช่วงเดือนเดียวกันของปีก่อน โดยดัชนีผลผลิตภาคเกษตรกรรม หดตัวร้อยละ -26.8 จากปริมาณผลผลิตพืชเศรษฐกิจที่สำคัญ ได้แก่ กระเทียม และกะหล่ำปลี ลดลงเนื่องจากการเพาะปลูกหล่มปี ส่งผลให้การเก็บเกี่ยวผลผลิตช้ากว่าปีก่อน สำหรับด้านอุปสงค์ หดตัวร้อยละ -54.20 ตามจำนวนอาชญาบัตรของสุกรที่ลดลง ดัชนีผลผลิตภาคบริการหดตัวร้อยละ -16.60 เนื่องจากนักท่องเที่ยวชะลอ การเดินทางท่องเที่ยวในช่วงเดือนดังกล่าวจากภาวะวิกฤตจากเชื้อไวรัส“โคโรนา 2019” ส่งผลกระทบให้เครื่องใช้ ภาคบริการหดตัว ขณะที่ ดัชนีการผลิตภาคอุตสาหกรรม ขยายตัวร้อยละ 40.20 จากยอดการจัดเก็บภาษีมูลค่าเพิ่ม หมวดอุตสาหกรรม ประเภทการผลิต การส่ง และการจ่ายไฟฟ้า และการใช้ไฟฟ้า ภาคอุตสาหกรรมที่เพิ่มขึ้น เป็นสำคัญ

เศรษฐกิจด้านอุปสงค์ (การใช้จ่าย) หดตัวอย่างต่อเนื่องเมื่อเทียบกับช่วงเดือนเดียวกันของปีก่อน โดยดัชนีการใช้จ่ายภาครัฐ หดตัวร้อยละ -25.70 เป็นผลจากการเบิกจ่ายเงินงบประมาณรายจ่ายลงทุนที่ลดลง ร้อยละ -67.90 พิจารณาจากผลการเบิกจ่ายของกรมทางหลวง และสำนักงานคณะกรรมการการศึกษาขั้นพื้นฐาน เป็นสำคัญ และผลการเบิกจ่ายเงินงบประมาณ รายจ่ายประจำลดลงร้อยละ -11.60 พิจารณาจากผลการเบิกจ่ายของกรมการปกครอง กรมอุทยานแห่งชาติ สัตว์ป่า และพันธุ์พืช สำนักงานคณะกรรมการการศึกษาขั้นพื้นฐาน ดัชนีการค้าชายแดน หดตัวร้อยละ -19.20 โดยมูลค่าการนำเข้าผ่านด่านชายแดนลดลงร้อยละ -48.20 จากมูลค่าการนำเข้าสินค้าประเภท โค-กระบือ มีชีวิต เป็นสำคัญ ขณะที่ มูลค่าการส่งออกผ่านด่านชายแดนขยายตัว ร้อยละ 20.70 ตามมูลค่าการส่งออกสินค้าประเภทกาแฟปรุงสำเร็จรูป และสินค้าอุปโภคบริโภค เป็นสำคัญ ดัชนีการลงทุน ภาคเอกชน หดตัวอย่างต่อเนื่องร้อยละ -5.5 พิจารณาจากจำนวนเงินทุนจดทะเบียนธุรกิจใหม่ตามจำนวนทุนของธุรกิจประเภทการผลิตและจำหน่าย และประเภทค้าขายที่ลดลง เป็นสำคัญ ขณะที่ ดัชนีการบริโภคภาคเอกชน ขยายตัว ร้อยละ 4.80 ตามการใช้จ่ายสินค้าในชีวิตประจำวัน โดยสะท้อนจากยอดภาษีมูลค่าเพิ่ม หมวดขายส่ง ขายปลีกฯ ของกิจการประเภทร้านขายปลีกวัสดุก่อสร้าง และร้านขายดอกไม้ และต้นไม้ เป็นสำคัญ ประกอบกับปริมาณ การใช้น้ำประปาของครัวเรือนที่ลดลง

ดัชนีรายได้เกษตรกรจังหวัด รายได้เกษตรกรในเดือนนี้ลดลงร้อยละ -36.30 เมื่อเทียบกับ ช่วงเดือนเดียวกันของปีก่อน โดยปริมาณผลผลิตภาคเกษตรในภาพรวมหดตัวร้อยละ-26.80 และราคาสินค้าเกษตร ในภาพรวมหดตัวร้อยละ -13.00 สะท้อนจากราคาผลผลิตภาคเกษตรกรรมที่ลดลง ได้แก่ กะหล่ำปลี กระเทียม ถั่วเหลือง และสุกร



**ด้านการเงิน** สภาพคล่องในระบบสถาบันการเงินมีการขยายตัวของเงินฝากสูงกว่าสินเชื่อ โดยเงินฝากรวมเพิ่มขึ้นจากระยะเดียวกันของปีก่อนอยู่ที่ร้อยละ 4.80 มียอดสะสมรวมทั้งสิ้น จำนวน 11,598.4 ล้านบาท ปัจจัยสนับสนุนตามการออกผลิตภัณฑ์เงินฝากประจำพิเศษ โดยมีอัตราดอกเบี้ยสูงกว่าปกติเพื่อจูงใจลูกค้าสำหรับสินเชื่อรวมขยายตัวจากระยะเดียวกันของปีก่อนอยู่ที่ร้อยละ 0.60 มียอดสะสมรวมทั้งสิ้น จำนวน 17,138.8 ล้านบาท จากสินเชื่อเพื่อที่อยู่อาศัยและเพื่อการเกษตร รวมทั้งสินเชื่อเพื่อการอุปโภคบริโภคของธนาคารพาณิชย์

**เสถียรภาพเศรษฐกิจ** อัตราเงินเฟ้อทั่วไปของจังหวัด ในเดือนมีนาคม 2563 อยู่ที่ร้อยละ 0.7 ขยายตัวจากช่วงเดียวกันของปีก่อน จากดัชนีราคาผู้บริโภคหมวดอาหารและเครื่องดื่มประเภทผักและผลไม้ เนื้อสัตว์ ข้าวแป้งและผลิตภัณฑ์จากแป้งที่เพิ่มขึ้น เป็นสำคัญ สำหรับการจ้างงาน ในเดือนมีนาคม 2563 หดตัวเล็กน้อยอยู่ที่ร้อยละ -0.20 จากการจ้างงานภาคนอกเกษตรกรรมที่ลดลง เป็นสำคัญ

**ด้านการคลัง** ในเดือนมีนาคม 2563 ผลการเบิกจ่ายเงินงบประมาณรวมลดลงร้อยละ -28.80 เมื่อเทียบกับช่วงเดือนเดียวกันของปีก่อน มาจากการเบิกจ่ายงบประมาณรายจ่ายลงทุน ลดลง -67.90 และการเบิกจ่ายเงินงบประมาณรายจ่ายประจำลดลงร้อยละ -11.6 สำหรับผลการจัดเก็บรายได้เพิ่มขึ้นร้อยละ 7.90 เมื่อเทียบกับช่วงเดือนเดียวกันของปีก่อน ตามรายได้จัดเก็บประเภทค่าเช่าที่ราชพัสดุ และภาษีเงินได้บุคคลธรรมดา เป็นสำคัญ





## ดัชนีชี้วัดภาวะแรงงานของจังหวัด

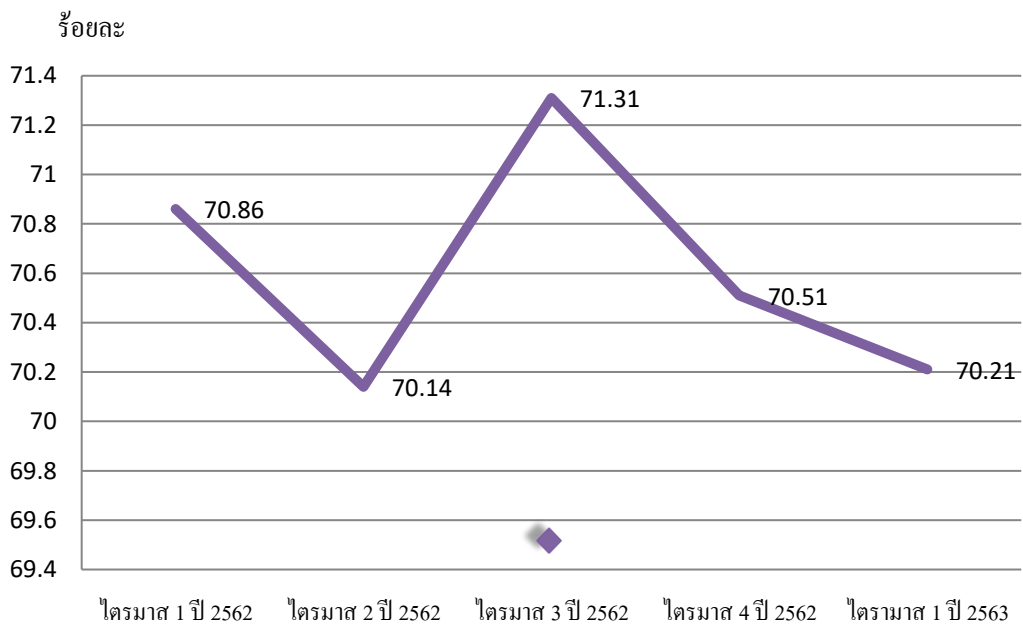
ด้วยสถานการณ์ของโรคไวรัสโคโรนา (COVID-19) และมาตรการป้องกัน COVID-19 ส่งผลให้สถานประกอบการบางแห่งได้รับผลกระทบโดยต้องหยุดกิจการ ทั้งกรณีการปิดกิจการตามคำสั่งของจังหวัด หรือปิดกิจการเองเป็นการชั่วคราว ส่งผลให้ลูกจ้างซึ่งเป็นผู้ประกันตนตามมาตรา 33 ขึ้นทะเบียนผู้ประกันตนกรณีว่างงานเพราะเหตุสุดวิสัย จากสถานการณ์ COVID-19 เพื่อขอรับประโยชน์ทดแทนกรณีว่างงานทาง Online (e-form for SSO benefits) [www.sso.go.th](http://www.sso.go.th) และด้วยภาวะเศรษฐกิจหดตัว การจ้างงานจึงมีการชะลอตัว ในขณะที่การผลิตคนเพื่อเข้าสู่ตลาดแรงงานของภาคการศึกษายังคงมีต่อเนื่อง อย่างไรก็ตาม สถานการณ์ COVID-19 ส่งผลให้เกิดธุรกิจรูปแบบใหม่คือ การส่งอาหารเดลิเวอรี่จากร้านใกล้บ้านคุณ จึงทำให้การจ้างงานเพิ่มขึ้นเมื่อเทียบกับ ไตรมาสที่ 1 ปี 2562 (ตำแหน่งงานว่าง 217 อัตรา บรรจุงาน 166 คน) โดยในไตรมาสที่ 1 ปี 2563 มีตำแหน่งงานว่าง 248 อัตรา และมีการบรรจุงาน 232 คน

ทั้งนี้ การคาดการณ์อนาคต เพื่อกำหนดแผนงานที่จะตอบสนองต่อความต้องการของกลุ่มนายจ้าง ผู้ใช้แรงงาน รวมทั้งองค์กรต่าง ๆ ทั้งภาครัฐและเอกชน สถานการณ์แรงงานจังหวัดแม่ฮ่องสอน ไตรมาสที่ 1 ปี 2563 มีตัวชี้วัดภาวะแรงงาน ดังนี้

## อัตราส่วนร่วมในกำลังแรงงาน

อัตราการมีส่วนร่วมในกำลังแรงงานเป็นตัวชี้วัดที่แสดงให้เห็นถึงสภาพกำลังแรงงานในตลาดแรงงานของจังหวัดแม่ฮ่องสอน เมื่อเทียบกับประชากรวัยแรงงานทั้งหมด โดยคำนวณจากกำลังแรงงานในจังหวัดแม่ฮ่องสอน เทียบกับประชากรที่มีอายุ 15 ปีขึ้นไปในจังหวัดแม่ฮ่องสอน จะพบว่า ในไตรมาส 1 ปี 2563 อัตราการมีส่วนร่วมในกำลังแรงงานจังหวัดแม่ฮ่องสอนมีอัตราร้อยละ 70.21 ของประชากรที่มีอายุ 15 ปีขึ้นไป ลดลงจากไตรมาส 4 ปี 2562 ที่มีอัตรา 70.51 และเมื่อเปรียบเทียบกับไตรมาสเดียวกันของปีที่ผ่านมา กลับพบว่าอัตราที่ลดลงเล็กน้อยจากไตรมาส 1 ปี 2563 ที่มีอัตรา 70.86 เมื่อพิจารณาจากแผนภูมิที่ 1 จะพบว่าไตรมาส 3 มีการปรับตัวเพิ่มขึ้นจากไตรมาส 1 และ 2 สืบเนื่องมาจากปัจจัยฤดูกาลที่ส่งผลต่อการมีงานทำของกำลังแรงงาน โดยที่ไตรมาส 3 จะเป็นช่วงฤดูเพาะปลูก ฤดูท่องเที่ยว และเป็นช่วงที่กำลังแรงงานใหม่เพิ่งสำเร็จการศึกษาเริ่มเข้าสู่ตลาดแรงงาน จึงทำให้อัตราการมีส่วนร่วม ในกำลังแรงงานปรับตัวสูงขึ้น และในช่วงไตรมาสที่ 1 ของปีนี้ มีจำนวนส่วนร่วมในกำลังแรงงานลดลง อาจเป็นเพราะภาวะทางเศรษฐกิจและโรคระบาดในประเทศ (COVID-19)

อัตราการมีส่วนร่วมในกำลังแรงงานจังหวัดแม่ฮ่องสอน



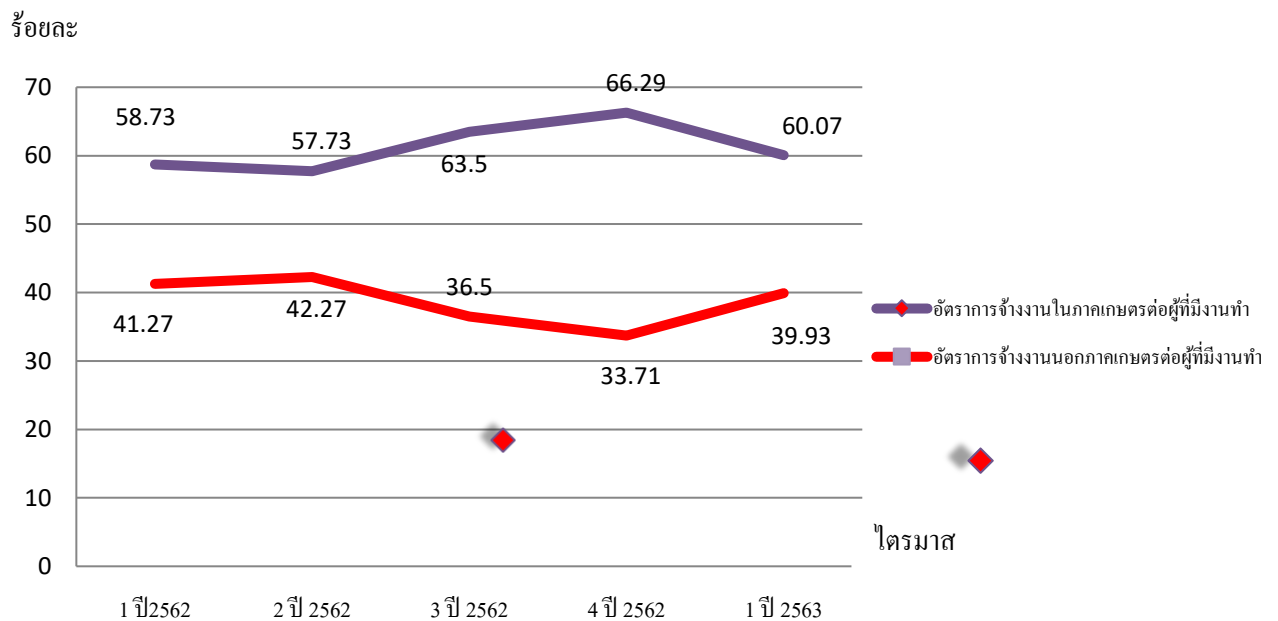
ไตรมาส

## อัตราการมีงานทำ

อัตราการมีงานทำต่อกำลังแรงงานเป็นตัวชี้วัดที่แสดงให้เห็นภาวะการมีงานทำในตลาดแรงงานของจังหวัดแม่ฮ่องสอนว่ามีสัดส่วนมากน้อยเพียงใด สำหรับอัตราการมีงานทำในภาคเกษตรของจังหวัดแม่ฮ่องสอน ซึ่งคำนวณจากผู้มีงานทำในภาคเกษตรในจังหวัดแม่ฮ่องสอน ต่อกำลังแรงงานที่มีงานทำ ในจังหวัดแม่ฮ่องสอน ในไตรมาส 1 ปี 2563 พบว่าอัตราการมีงานทำในภาคเกษตรจังหวัดแม่ฮ่องสอน มีอัตราร้อยละ 60.7 โดยเมื่อเปรียบเทียบกับไตรมาสที่ผ่านมา จะพบว่า อัตราการมีงานทำในภาคเกษตรจังหวัดแม่ฮ่องสอนมีสัดส่วนที่ลดลงจาก ไตรมาส 4 ปี 2563 ที่มีร้อยละ 66.29 และเมื่อเปรียบเทียบกับไตรมาสเดียวกันของปีที่ผ่านมา มีสัดส่วนที่ต่างกันเล็กน้อย คือ 58.73 เนื่องจากไตรมาส 1 เป็นช่วงฤดูกาลหลังการเก็บเกี่ยวและเริ่มดำเนินการเพาะปลูก จึงทำให้แรงงานเคลื่อนย้ายเข้าสู่นอกภาคเกษตร

ส่วนอัตราการมีงานทำนอกภาคเกษตรก็จะมีสัดส่วนที่ลดลงในไตรมาส 1 กล่าวคือ ไตรมาส 1 ปี 2563 มีอัตรา 39.93 เพิ่มขึ้นจากไตรมาส 4 ซึ่งมีอัตรา 33.71 เนื่องจากผู้ใช้แรงงานในภาคเกษตรเริ่มเคลื่อนย้ายสู่การจ้างงานนอกภาคเกษตรกรรม อันมีสาเหตุจากการที่เป็นฤดูกาลหลังการเก็บเกี่ยว

อัตราการมีงานทำใน / นอกภาคเกษตรจังหวัดแม่ฮ่องสอน

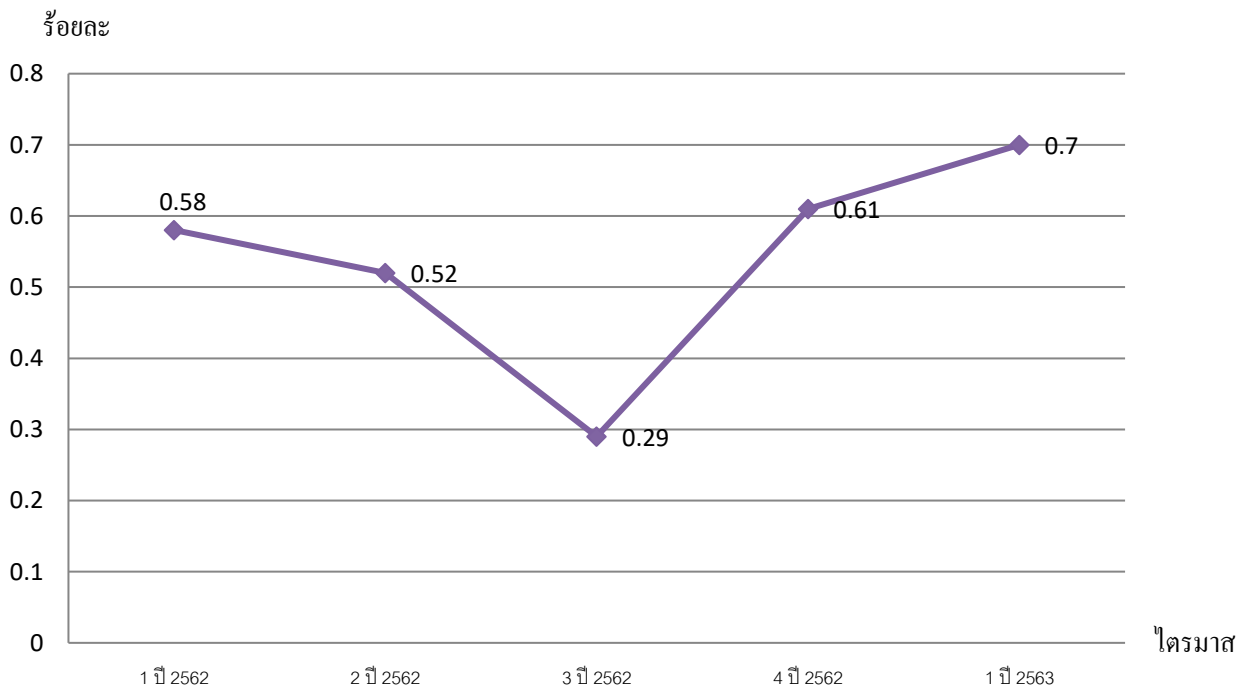


## อัตราส่วนการว่างงาน

การศึกษาอัตราการว่างงานในปีที่ผ่านมา จะพบว่าอัตราว่างงานของจังหวัดแม่ฮ่องสอนแต่ละไตรมาสจะปรับตัวสูงขึ้นและลดลงตามปัจจัยในเรื่องฤดูกาล เนื่องจากจังหวัดแม่ฮ่องสอนเป็นพื้นที่เกษตรกรรม ไตรมาส 1 เป็นช่วงฤดูแล้งนอกฤดูการเกษตร หรือนอกฤดูเก็บเกี่ยว ส่งผลให้แรงงานในภาคเกษตรของจังหวัดแม่ฮ่องสอนว่างงาน อัตราการว่างงานในไตรมาส 1 จึงสูงและเริ่มลดลงในไตรมาส 2 เนื่องจากเป็นช่วงที่กำลังแรงงานใหม่สำเร็จการศึกษาเริ่มเข้าสู่ตลาดแรงงาน สำหรับไตรมาส 3 เป็นช่วงฤดูการเกษตร ประกอบกับกำลังแรงงานใหม่ที่สำเร็จการศึกษาเริ่มเข้าสู่ตลาดแรงงานจึงเป็นปัจจัยที่มีผลต่ออัตราการว่างงานที่ลดลง และในช่วงไตรมาสที่ 4 เป็นช่วงการเริ่มการเพาะปลูก ทำให้มีการจ้างงานเพิ่มขึ้น

ดังนั้นอัตราการว่างงานจึงเป็นเครื่องชี้วัด ที่เกี่ยวข้องกับปัจจัยฤดูกาล นอกจากนี้อัตราการว่างงานจะเกี่ยวข้องกับภาวะเศรษฐกิจและพื้นที่ กล่าวคือ แรงงานจะมีการเคลื่อนย้ายสู่ภาคเกษตรในไตรมาส ที่เป็นฤดูเพาะปลูก จังหวัดที่เป็นพื้นที่การเกษตรจะมีอัตราว่างงานต่ำ ขณะที่จังหวัดในพื้นที่ตั้งของอุตสาหกรรมจะมีอัตราว่างงานสูง สำหรับอัตราว่างงานในจังหวัดแม่ฮ่องสอน ไตรมาส 1 ปี 2563 มีอัตราร้อยละ 0.7 ซึ่งเพิ่มขึ้นจากไตรมาส 4 ในปี 2562 เล็กน้อย ตามรายละเอียดในแผนภูมิ

อัตราการว่างงานจังหวัดแม่ฮ่องสอน



## อัตราการเปลี่ยนแปลงของจำนวนผู้ประกันตนในระบบประกันสังคม (มาตรา 33) ผู้ประกันตนที่ขอรับประโยชน์ทดแทนกรณีว่างงาน ผู้ประกันตนที่ขึ้นทะเบียนขอรับประโยชน์ทดแทนกรณีเลิกจ้าง

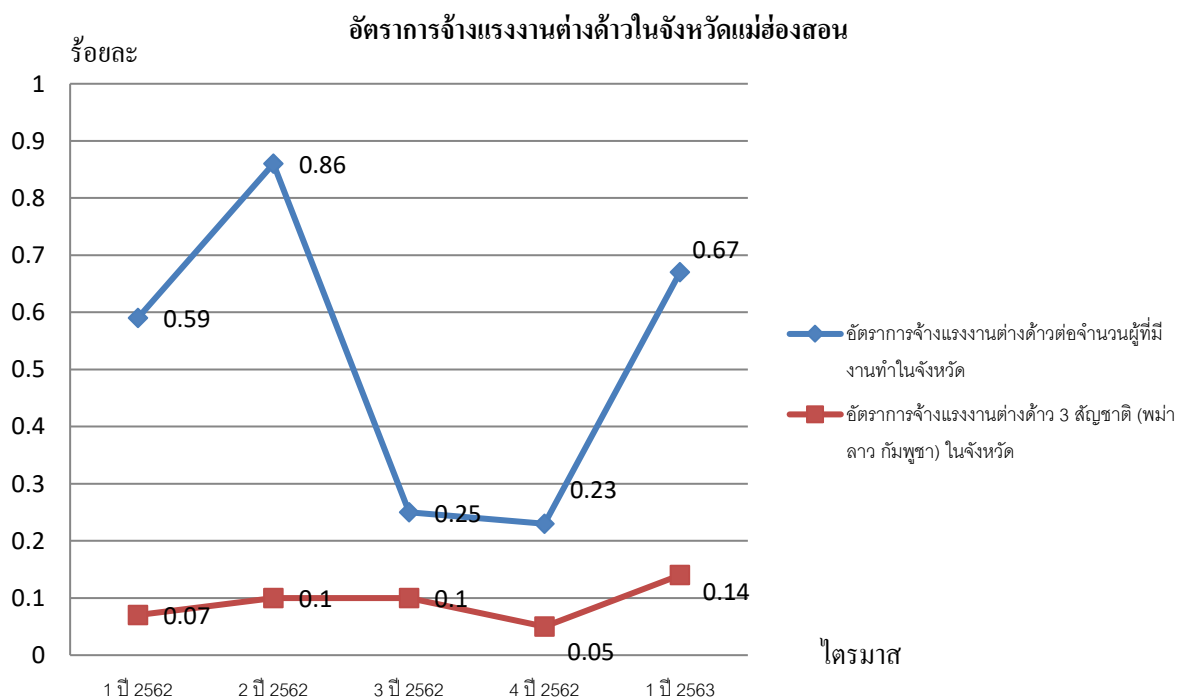
จำนวนผู้ประกันตนมาตรา 33 ของสำนักงานประกันสังคม ไตรมาส 1 ปี 2563 มีจำนวน 8,014 คน อัตราเปลี่ยนแปลงของจำนวนผู้ประกันตน ( มาตรา 33 ) เพิ่มขึ้นจากไตรมาสก่อน

### อัตราการบรรจุนงาน

อัตราการบรรจุนงานในแต่ละไตรมาสเป็นตัววัดที่แสดงให้เห็นถึงการเคลื่อนไหวของภาวะการณืด้านแรงงาน ซึ่งสามารถศึกษาวิเคราะห์กับจำนวนตำแหน่งงานว่าง และจำนวนผู้สมัครงาน โดยเมื่อวิเคราะห์จำนวนการบรรจุนงานที่สำนักงานจัดหางานจังหวัดดำเนินการ เทียบกับจำนวนตำแหน่งงานว่างที่แจ้งผ่านสำนักงานจัดหางานจังหวัดแม่ฮ่องสอนจะพบว่าอัตราการบรรจุนงานในจังหวัด ในช่วงไตรมาสที่ 1 ปี 2563 มีตำแหน่งงานว่าง จำนวน 248 อัตรา และมีการบรรจุนงาน 232 คน คิดเป็นร้อยละ 93.54 ของตำแหน่งงานว่าง

### อัตราการจ้างแรงงานต่างด้าว

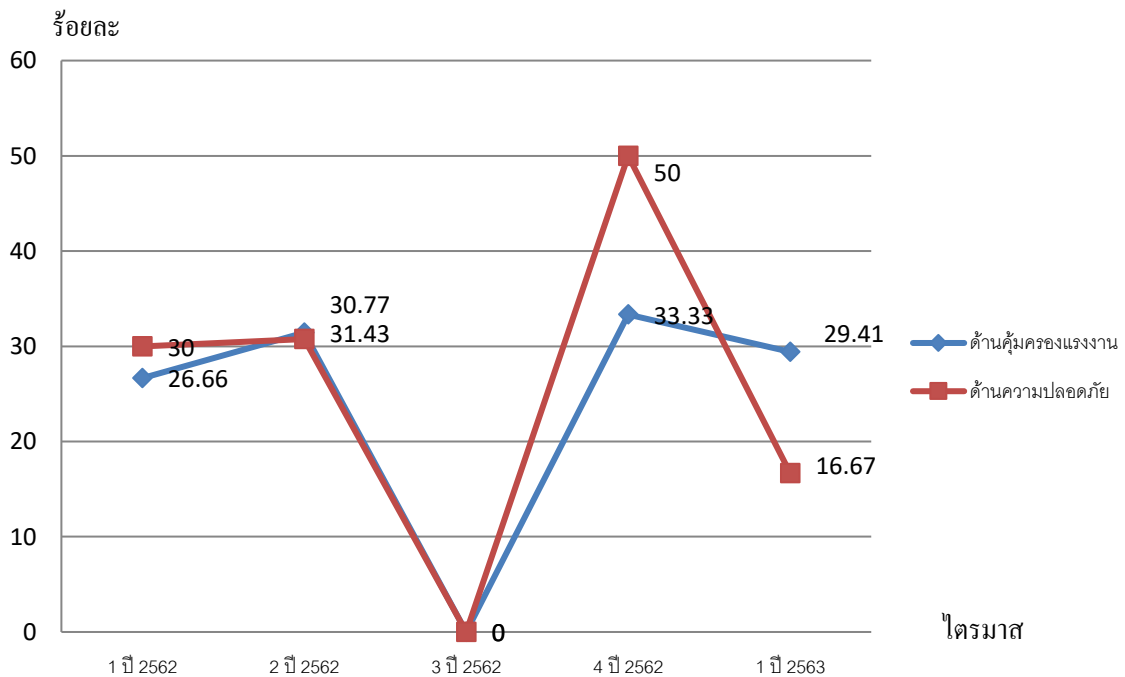
อัตราการจ้างแรงงานต่างด้าวต่อจำนวนผู้มีงานทำทั้งหมดในไตรมาสที่ 1 ปี 2563 คิดเป็นร้อยละ 0.67 หมายถึง ผู้มีงานทำทุก ๆ 100 คน จะมีการจ้างแรงงานต่างด้าวประมาณ 1 คน



## อัตราการปฏิบัติไม่ถูกต้องตามกฎหมายคุ้มครองแรงงานและกฎหมายความปลอดภัยในการทำงาน ของสถานประกอบการ

อัตราการปฏิบัติไม่ถูกต้องตามกฎหมายคุ้มครองแรงงานสถานประกอบการ เป็นตัวบ่งบอกตัวหนึ่ง ที่แสดงให้เห็นถึงภาวะการณ์ด้านแรงงาน หากนายจ้าง ไม่ปฏิบัติตามกฎหมายสูงย่อมส่งผลกระทบต่อความเป็นอยู่ ของลูกจ้าง ผู้ใช้แรงงาน และส่งผลถึงคุณภาพชีวิตของผู้ใช้แรงงานตามมา ซึ่งพบว่าอัตราการปฏิบัติไม่ถูกต้อง ตามกฎหมายคุ้มครองแรงงานของสถานประกอบการในจังหวัดต่อจำนวนสถานประกอบการที่ผ่านการตรวจ ทั้งหมดของจังหวัดแม่ฮ่องสอนในไตรมาสที่ 1 ปี 2563 พบว่า มีสถานประกอบการปฏิบัติไม่ถูกต้องตาม กฎหมายคุ้มครองแรงงาน 5 แห่ง ส่วนด้านความปลอดภัยปฏิบัติไม่ถูกต้องจำนวน 1 แห่ง โดยสำนักงาน สวัสดิการและคุ้มครองแรงงานจังหวัดแม่ฮ่องสอน ได้มีคำสั่งให้ปฏิบัติให้ถูกต้องตามกฎหมายแล้ว

การปฏิบัติไม่ถูกต้องตามกฎหมายคุ้มครองแรงงานและกฎหมายความปลอดภัยในการทำงาน  
ของสถานประกอบการจังหวัดแม่ฮ่องสอน



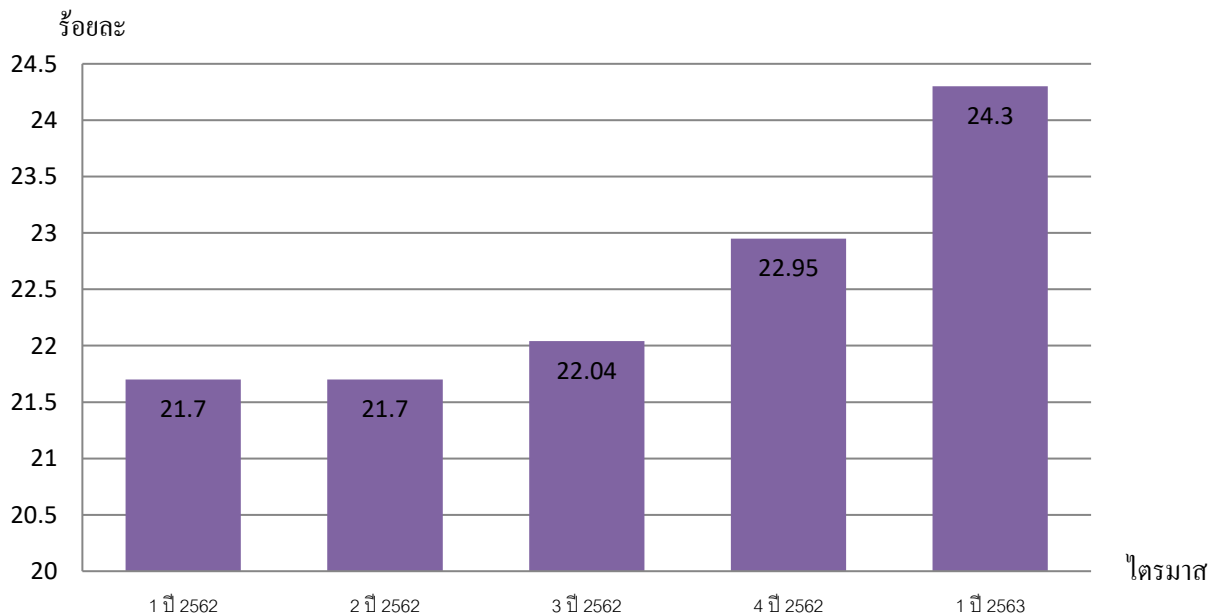
### อัตราการเกิดข้อพิพาทแรงงาน ข้อขัดแย้งในสถานประกอบการ

การเกิดข้อพิพาทแรงงานและข้อขัดแย้งในสถานประกอบการ เป็นตัวชี้วัดที่แสดงถึงความสัมพันธ์ระหว่างนายจ้างและลูกจ้าง การเปลี่ยนแปลงของอัตราการเกิดข้อพิพาทแรงงานจะแสดงให้เห็นถึงทิศทางความสัมพันธ์ระหว่างนายจ้างและลูกจ้างว่ามีทิศทางหรือแนวโน้มไปในทางใด การเกิดข้อพิพาทแรงงานนั้นมีผลมาจากการที่ลูกจ้างได้แจ้งข้อเรียกร้องต่อนายจ้าง และหากไม่สามารถยุติ หรือตกลงกันได้ก็จะเกิดเป็นข้อพิพาทแรงงานขึ้น สำหรับอัตราสถานประกอบการที่เกิดข้อพิพาทแรงงานในจังหวัดแม่ฮ่องสอนนั้น ไม่มีการเข้าแจ้งถึงการเกิดข้อพิพาท ข้อขัดแย้งทั้งนายจ้างและลูกจ้าง

### อัตราแรงงานที่เป็นผู้ประกันตน

อัตราแรงงานที่เป็นผู้ประกันตนคิดจากจำนวนผู้ประกันตนของกองทุนประกันสังคมตามมาตรา 33 , มาตรา 39 และ มาตรา 40 ต่อจำนวนผู้มีงานทำของสำนักงานสถิติแห่งชาติ ไตรมาส 1 ปี 2563 คิดเป็นร้อยละ 24.30 เพิ่มขึ้นจาก ไตรมาสที่แล้วที่มีจำนวนร้อยละ 22.95 และเพิ่มขึ้นจากไตรมาสเดียวกันของปีที่แล้วร้อยละ 2.60 ทั้งนี้ สำนักงานประกันสังคมได้ขยายความคุ้มครองไปสู่กลุ่มผู้ใช้แรงงานนอกระบบเพื่อจูงใจให้ผู้ใช้แรงงานเข้า มาอยู่ในระบบประกันสังคมเพื่อนำไปสู่การมีหลักประกันความมั่นคงในชีวิตเพิ่มมากขึ้น จึงทำให้อัตราแรงงานที่เป็นผู้ประกันตนมีแนวโน้มเพิ่มขึ้นเรื่อย ๆ

### อัตราแรงงานที่เป็นผู้ประกันตนในจังหวัดแม่ฮ่องสอน



## สถานการณ์แรงงาน

สถานการณ์แรงงานไตรมาส 1 ปี 2563 ช่วงเดือน มกราคม – มีนาคม 2563 ขอนำเสนอข้อมูลในประเด็นต่าง ๆ ตามลำดับคือ

- 1.) กำลังแรงงาน การมีงานทำ การว่างงาน
- 2.) การส่งเสริมการมีงานทำ
- 3.) การคุ้มครองแรงงานและสวัสดิการ
- 4.) การประกันสังคม
- 5.) การพัฒนาศักยภาพแรงงาน

### 1) กำลังแรงงานการมีงานทำ การว่างงาน

#### 1.1 กำลังแรงงาน

ผลการสำรวจภาวะการทำงานของประชากรของจังหวัดแม่ฮ่องสอนระหว่าง มกราคม – มีนาคม 2563 จะสะท้อนถึงค่าประมาณของไตรมาสที่ 1 ปี 2563 ซึ่งพบว่าจังหวัดแม่ฮ่องสอน มีจำนวนประชากรที่มีอายุ 15 ปีขึ้นไป 152,244 คน เป็นผู้ที่อยู่ในกำลังแรงงานรวม 107,366 คน หรือคิดเป็นร้อยละ 70.52 ของประชากรที่มีอายุ 15 ปีขึ้นไป และเป็นผู้ที่ไม่อยู่ในกำลังแรงงาน 44,878 คน หรือคิดเป็นร้อยละ 29.5

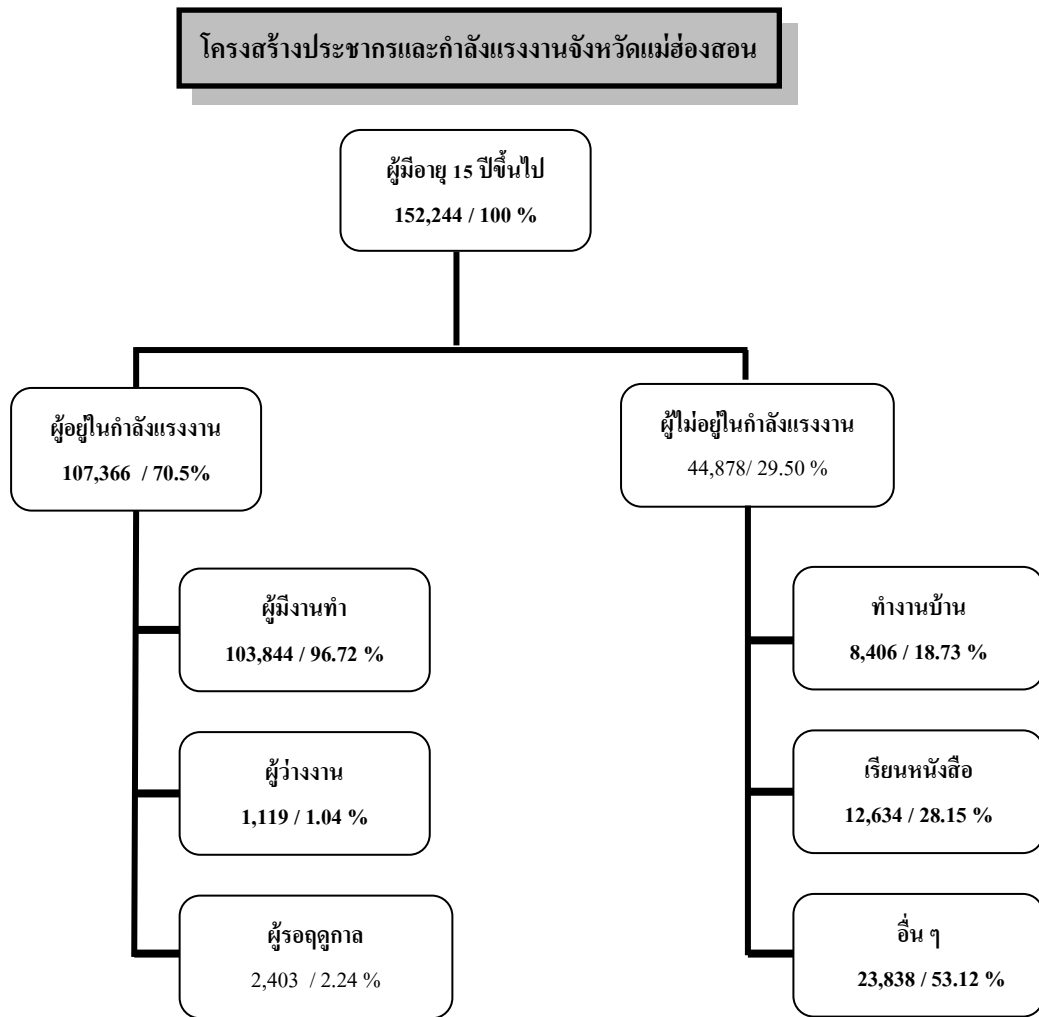
สำหรับกลุ่มผู้ที่อยู่ในกำลังแรงงานทั้งหมด 107,366 คน นั้นแยกได้เป็น

1. ผู้มีงานทำ จำนวน 103,844 คน คิดเป็นอัตราร้อยละ 96.72 ของผู้อยู่ในกำลังแรงงาน
2. ผู้ว่างงาน ซึ่งหมายถึงผู้ไม่มีงานทำ และพร้อมที่จะทำงานมีจำนวน 1,119 คน หรือคิดเป็นอัตรากว่างงานเป็นร้อยละ 1.04 ของผู้อยู่ในกำลังแรงงานซึ่งเท่ากับไตรมาสที่ผ่านมา
3. ผู้ที่รอฤดูกาล ซึ่งหมายถึงผู้ที่ไม่ได้ทำงานและไม่พร้อมที่จะทำงาน ในช่วงไตรมาสนี้ 2,403 คน คิดเป็นร้อยละ 2.24

### ตาราง จำนวนและร้อยละของประชากรจำแนกตามสถานภาพแรงงานและเพศ ไตรมาสที่ 1 ปี 2563 ( มกราคม- มีนาคม )

สถานภาพแรงงาน	รวม	ชาย	หญิง
ผู้มีอายุ 15 ปีขึ้นไป	152,244	76,686	75,558
1. ผู้ที่อยู่ในกำลังแรงงาน	107,366	60,847	46,519
1.1 กำลังแรงงานปัจจุบัน	104,963	59,716	45,247
1.1.1 ผู้มีงานทำ	103,844	58,752	45,092
1.1.2 ผู้ว่างงาน	1,119	964	115
1.2 ผู้ที่รอฤดูกาล	2,403	1,130	1,272
2. ผู้ไม่อยู่ในกำลังแรงงาน	44,878	15,839	29,039
2.1 ทำงานบ้าน	8,406	154	8,253
2.2 เรียนหนังสือ	12,634	5,662	6,972
2.3 อื่นๆ	23,838	10,023	13,815





ที่มา : สำนักงานสถิติจังหวัดแม่ฮ่องสอน

## 1.2 การมีงานทำของประชากร

### 1.2.1. อาชีพ

ประชากรของจังหวัดแม่ฮ่องสอน ที่มีผู้มีงานทำ จำนวน 103,844 คน นั้นพบว่าเป็นชายประมาณ 58,752 คน และหญิงประมาณ 45,092 คน หรือคิดเป็นร้อยละ 56.58 และ 43.42 ของจำนวนผู้มีงานทำตามลำดับ สำหรับอาชีพของผู้มีงานทำ จากผลการสำรวจปรากฏว่า ประมาณ 63,028 คน หรือคิดเป็นร้อยละ 60.7 ของผู้มีงานทำ เป็นผู้ปฏิบัติงานที่มีฝีมือในด้านการเกษตรและการประมง โดยสัดส่วนของชายสูงกว่าหญิง คิดเป็นร้อยละ 59.48 และ 40.52 ตามลำดับ รองลงมาคือผู้ที่ประกอบอาชีพพนักงานบริการและพนักงานในร้านค้าและตลาดมีประมาณ 13,667 คน คิดเป็นร้อยละ 13.2 โดยหญิงมีสัดส่วนสูงกว่าชายคิดเป็นร้อยละ 53.35 และ 46.65 ตามลำดับส่วนอาชีพขั้นพื้นฐานต่าง ๆ ในด้านการขายและการให้บริการ 10,386 คน คิดเป็นร้อยละ 10.0 โดยชายมีสัดส่วนสูงกว่าหญิงร้อยละ 60.22 และ 39.78 ส่วนนอกนั้นประกอบอาชีพอื่น ๆ ซึ่งมีสัดส่วนไม่มากนัก คืออยู่ระหว่างร้อยละ 1.00 – 4.53 ของผู้มีงานทำทั้งหมด

ผู้มีงานทำ จำแนกตามอาชีพ ไตรมาสที่ 1 ปี 2563 (มกราคม- มีนาคม)

หน่วย : คน



ตารางจำนวนและร้อยละของผู้มีงานทำ จำแนกตามอาชีพ และเพศ ไตรมาสที่ 1 ปี 2563 (มกราคม- มีนาคม)

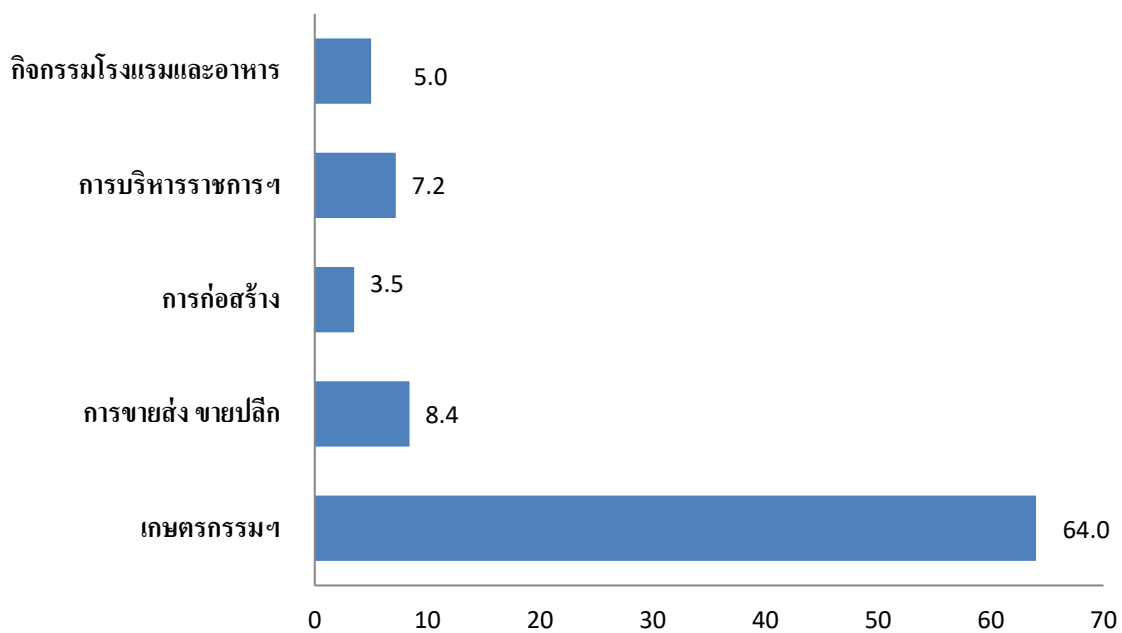
อาชีพ	รวม	ชาย	หญิง
ยอดรวม	103,844	58,752	45,092
1. ผู้บัญญัติกฎหมาย ข้าราชการระดับอาวุโสและผู้จัดการ	1,586	1,242	344
2. ผู้ประกอบวิชาชีพด้านต่าง ๆ	5,202	1,912	3,290
3. ผู้ประกอบวิชาชีพด้านเทคนิคสาขาต่าง ๆ และอาชีพที่เกี่ยวข้อง	1,416	810	606
4. เสมียน	4,281	1,285	2,996
5. พนักงานบริการและพนักงานในร้านค้า และตลาด	13,667	6,375	7,292
6. ผู้ปฏิบัติงานที่มีฝีมือในด้านการเกษตรและการประมง	63,028	37,487	25,542
7. ผู้ปฏิบัติงานด้านความสามารถทางฝีมือและธุรกิจอื่น ๆ ที่เกี่ยวข้อง	3,220	2,364	856
8. ผู้ปฏิบัติการโรงงานและเครื่องจักรและผู้ปฏิบัติงานด้านการประกอบ	1,057	1,022	35
9. อาชีพขั้นพื้นฐานต่าง ๆ ในด้านการขายและการให้บริการ	10,386	6,254	4,132
10. คนงานซึ่งมิได้จำแนกไว้ในหมวดอื่น	-	-	-

ที่มา : สำนักงานสถิติจังหวัดแม่ฮ่องสอน

### 1.2.2 ประเภทอุตสาหกรรม

เมื่อพิจารณาถึงประเภทอุตสาหกรรม หรือลักษณะของการประกอบกิจกรรมของผู้มีงานทำในเชิงเศรษฐกิจ พบว่า ผู้มีงานทำในกิจกรรมด้านเกษตรกรรม การป่าไม้ และ ประมง มีประมาณ 66,511 คน คิดเป็นร้อยละ 64.0 ของผู้มีงานทำ โดยสัดส่วนของชายสูงกว่าหญิง คิดเป็น ร้อยละ 59.15 และ 40.85 ตามลำดับ รองลงมาคือสาขาการขนส่ง การขายปลีก มีประมาณ 8,724 คน คิดเป็นร้อยละ 8.4 โดยสัดส่วนหญิงสูงกว่าชายคิดเป็นร้อยละ 54.78 และ 45.22 ตามลำดับ และ การบริหารราชการและการป้องกันประเทศ มีประมาณ 7,520 คน คิดเป็นร้อยละ 7.2 โดยสัดส่วนชายสูงกว่าหญิง คิดเป็นร้อยละ 65.01 และ 34.99 ตามลำดับ นอกนั้นสาขาอื่น ๆ ซึ่งมีสัดส่วนไม่มากนัก คืออยู่ระหว่างร้อยละ 0.05 – 4.03

ผู้มีงานทำจำแนกตามอุตสาหกรรม ไตรมาสที่ 1 ปี 2563 (มกราคม– มีนาคม)



ตารางจำนวนและร้อยละของผู้มีงานทำจำแนกตามอุตสาหกรรม และเพศ  
ไตรมาสที่ 1 ปี 2563 ( มกราคม – มีนาคม 2563 )

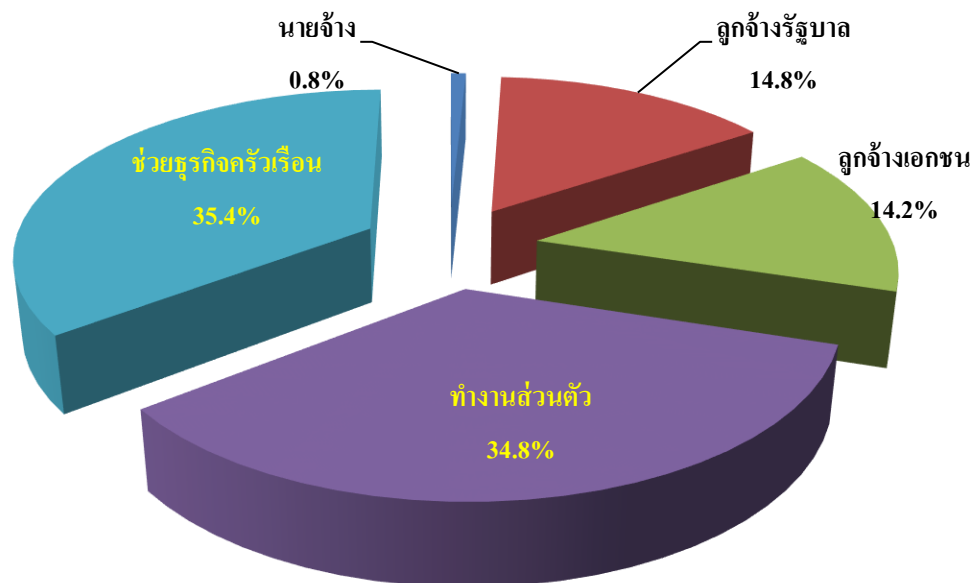
อุตสาหกรรม	รวม	ชาย	หญิง
ยอดรวม	103,844	58,752	45,092
1. เกษตรกรรม การล่าสัตว์และการป่าไม้และการประมง	66,511	39,340	27,172
2. ข้อมูลข่าวสารและการสื่อสาร	324	165	159
3. การทำเหมืองแร่ และเหมืองหิน	-	-	-
4. การผลิต	2,003	897	1,106
5. การไฟฟ้า ก๊าซ และการประปา	161	109	53
6. การก่อสร้าง	3,598	3,344	254
7. การขายส่ง การขายปลีกการซ่อมแซมยานยนต์รถจักรยานยนต์ ของใช้ส่วนบุคคลและของใช้ในครัวเรือน	8,742	3,953	4,790
8. โรงแรม และภัตตาคาร	5,246	1,685	3,561
9. การขนส่งสถานที่เก็บสินค้า และการคมนาคม	789	652	138
10. การเป็นสื่อกลางทางการเงิน	201	103	98
12. การบริหารราชการและการป้องกันประเทศ รวมทั้งการประกันสังคมภาคบังคับ	7,520	4,889	2,631
13. การศึกษา	3,648	1,124	2,524
14. งานด้านสุขภาพและงานสังคมสงเคราะห์	2,332	617	1,715
15. ศิลปะความบันเทิงนันทนาการ	679	488	192
16. ลูกจ้างในครัวเรือนส่วนบุคคล	195	-	195
17. องค์กรระหว่างประเทศและองค์กรต่างประเทศอื่นๆและสมาชิก	80	-	80
18. ไม่ทราบ	-	-	-

ที่มา : สำนักงานสถิติจังหวัดแม่ฮ่องสอน

### 1.2.3 สถานภาพการทำงาน

ในจำนวนผู้มีงานทำทั้งสิ้น 103,844 คน เมื่อพิจารณาถึงสถานภาพของผู้มีงานทำ พบว่า ส่วนใหญ่ช่วยธุรกิจครัวเรือนซึ่งมีประมาณ 36,761 คน หรือคิดเป็นร้อยละ 35.4 โดยหญิงมีสัดส่วนสูงกว่าชาย คือ คิดเป็นร้อยละ 61.78 และ 38.22 รองลงมาเป็นทำงานส่วนตัวมีประมาณ 36,098 คน หรือคิดเป็นร้อยละ 34.8 โดยมีสัดส่วนชายสูงกว่าหญิงคิดเป็นร้อยละ 75.17 และ 43.83 ตามลำดับ สำหรับผู้มีสถานภาพเป็นลูกจ้างเอกชนมีประมาณ 14,774 คน คิดเป็นร้อยละ 14.2 โดยสัดส่วนของชายสูงกว่าหญิง คือ คิดเป็นร้อยละ 61.40 และ 38.60 ตามลำดับ ส่วนผู้ที่มีสถานภาพเป็นลูกจ้างรัฐบาลมีประมาณ 15,338 คน คิดเป็นร้อยละ 14.8 โดยมีสัดส่วนของชายสูงกว่าหญิงคิดเป็นร้อยละ 52.39 และ 47.61 และผู้ที่มีสถานภาพ นายจ้าง มีประมาณ 874 คนคิดเป็นร้อยละ 0.8

ผู้มีงานทำจำแนกตามสถานภาพการทำงาน ไตรมาสที่ 1 ปี 2563 (มกราคม- มีนาคม)





ตารางจำนวนและร้อยละของผู้มีงานทำจำแนกตามสถานภาพการทำงาน และเพศ  
ไตรมาสที่ 1 ปี 2563 (มกราคม- มีนาคม)

สถานภาพการทำงาน	รวม	ชาย	หญิง
ยอดรวม	103,844	58,752	45,092
1. นายจ้าง	874	460	413
2. ลูกจ้างรัฐบาล	15,338	8,036	7,302
3. ลูกจ้างเอกชน	14,774	9,071	5,704
4. ทำงานส่วนตัว	36,098	27,136	8,961
5. ช่วยธุรกิจครัวเรือน	36,761	14,049	22,712
6. การรวมกลุ่ม	-	-	-

ที่มา : สำนักงานสถิติจังหวัดแม่ฮ่องสอน

### 1.2.4 ชั่วโมงการทำงานต่อสัปดาห์

ในจำนวนผู้มีงานทำ 103,844 คนนั้น ผู้ที่ทำงานในสัปดาห์การสำรวจตั้งแต่ 1 ชั่วโมงขึ้นไปมีจำนวน 102,693 คน และผู้ไม่ได้ทำงานในสัปดาห์การสำรวจ แต่มีงานประจำ (ชั่วโมงการทำงานเป็น “0”) มีจำนวน 1,151 คน และผู้ที่มีชั่วโมงการทำงานมากที่สุดนั้น พบว่าเป็นผู้ที่ทำงานตั้งแต่ 40-49 ชั่วโมงต่อสัปดาห์คือ มีประมาณ 57,790 คน หรือคิดเป็นร้อยละ 55.7 สัดส่วนของชายสูงกว่าหญิงคือร้อยละ 60.18 และ 39.82 รองลงมาคือ ผู้ทำงานตั้งแต่ 50 ชั่วโมงขึ้นไป มีประมาณ 14,679 คน คิดเป็นร้อยละ 14.1 โดยมีส่วนของชายสูงกว่าหญิง คิดเป็นร้อยละ 54.45 และ 45.55 และ ผู้ที่ทำงาน 35 – 39 ชั่วโมงต่อสัปดาห์ ซึ่งมีประมาณ 14,815 คน หรือคิดเป็นร้อยละ 14.3 โดยสัดส่วนของหญิงสูงกว่าชาย คือร้อยละ 50.33 และ 49.67 ตามลำดับ

### ตารางจำนวนและร้อยละของผู้มีงานทำจำแนกตามชั่วโมงการทำงานต่อสัปดาห์ และเพศ ไตรมาสที่ 1 ปี 2563 ( มกราคม – มีนาคม )

ชั่วโมงการทำงาน	รวม	ชาย	หญิง
ยอดรวม	103,844	58,752	45,092
1. 0 ชั่วโมง <sup>1/</sup>	1,151	1,001	150
2. 1 – 9 ชั่วโมง	141	115	26
3. 10 – 19 ชั่วโมง	3,048	1,325	1,723
4. 20 – 29 ชั่วโมง	4,242	2,127	2,115
5. 30 – 34 ชั่วโมง	7,978	3,953	4,024
6. 35 – 39 ชั่วโมง	14,815	7,457	7,358
7. 40 – 49 ชั่วโมง	57,790	34,780	23,010
8. 50 ชั่วโมงขึ้นไป	14,679	7,992	6,687

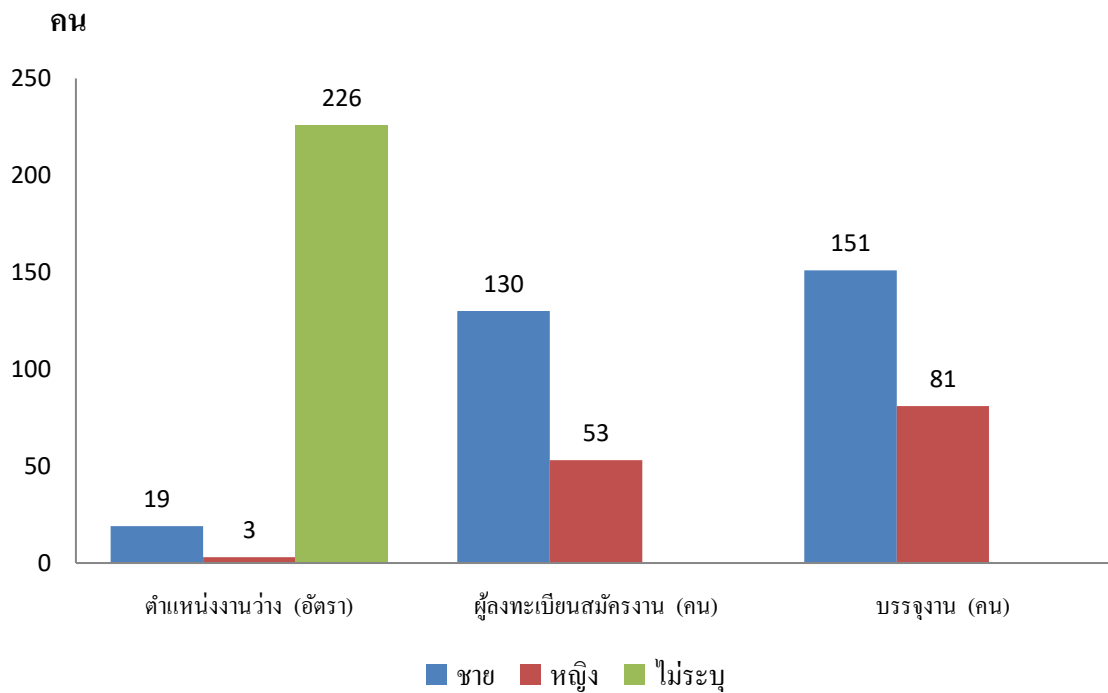
ที่มา : สำนักงานสถิติจังหวัดแม่ฮ่องสอน

## 2) การส่งเสริมการมีงานทำ

### 2.1 การจัดหางานภายในจังหวัดแม่ฮ่องสอน

กระทรวงแรงงาน มีภารกิจหลักในการส่งเสริมให้ประชาชนมีงานทำ หน่วยงานที่มีบทบาทหน้าที่ในการส่งเสริมการมีงานทำคือ กรมจัดหางาน โดยดำเนินการในรูปแบบการจัดหางานมีทั้งการหางานในประเทศและต่างประเทศ โดยการจัดหางานในประเทศของจังหวัดแม่ฮ่องสอนของไตรมาสที่ 1 ปี 2563 มกราคม – มีนาคม 2563 มีตำแหน่งงานว่างที่แจ้งผ่านสำนักงานจัดหางานจังหวัดแม่ฮ่องสอน โดยมีอัตรางานที่สถานประกอบการแจ้งมายัง สำนักงานจัดหางานจังหวัดแม่ฮ่องสอน **จำนวน 248 อัตรา** โดยได้รับ การบรรจุงาน รวม 232 คน

จำนวนตำแหน่งงานว่าง / ผู้สมัครงานและการบรรจุงานจังหวัดแม่ฮ่องสอน จำแนกตามเพศ  
ไตรมาสที่ 1 ปี 2563 (มกราคม – มีนาคม 2563)



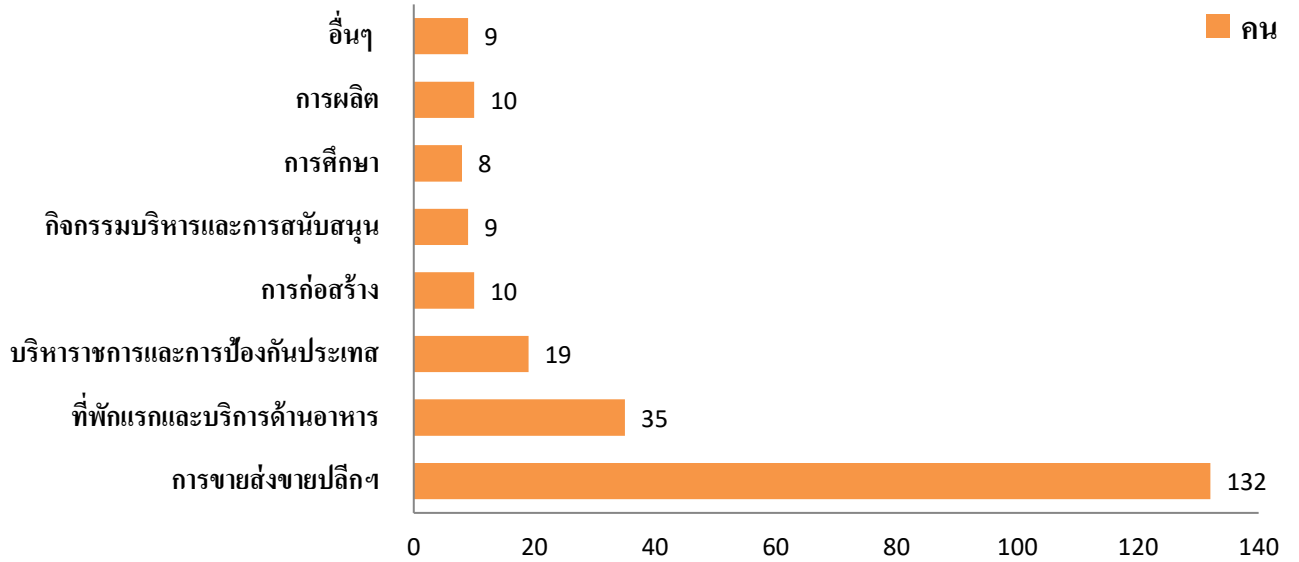
ตำแหน่งงานว่าง (อัตรา)				ผู้ลงทะเบียนสมัครงาน(คน)			บรรจุงาน (คน)		
ชาย	หญิง	ไม่ระบุ	รวม	ชาย	หญิง	รวม	ชาย	หญิง	รวม
19	3	226	248	130	53	183	151	81	232

ที่มา : สำนักงานจัดหางานจังหวัดแม่ฮ่องสอน





จำนวนการบรรจุงาน จังหวัดแม่ฮ่องสอน  
ไตรมาสที่ 1 ปี 2563 (มกราคม – มีนาคม 2563)



จำนวนตำแหน่งงานว่าง ผู้สมัครงาน และการบรรจุงานจังหวัดแม่ฮ่องสอน  
ไตรมาสที่ 1 ปี 2563 ( มกราคม – มีนาคม 2563 )

วุฒิการศึกษา	ตำแหน่ง	ผู้ลงทะเบียน	บรรจุงาน
	งานว่าง (อัตรา)	สมัครงาน (คน)	(คน)
ประถมศึกษาและต่ำกว่า	24	7	22
มัธยมศึกษา	53	38	51
ปวช.			
- พาณิชย	-	6	3
- ช่าง	-	5	4
- อื่นๆ	74	27	58
ปวส.			
- พาณิชย	-	4	1
- ช่าง	-	6	3
- อื่นๆ	74	81	69
อนุปริญญา	9	-	8
ปริญญาตรี	14	9	13
ปริญญาโท	-	-	-
ปริญญาเอก	-	-	-
อื่น ๆ	-	-	-
รวม	248	183	232

ที่มา : สำนักงานจัดหางานจังหวัดแม่ฮ่องสอน

จำนวนตำแหน่งงานว่างและการบรรจุงานจังหวัดแม่ฮ่องสอนจำแนกตามประเภทอุตสาหกรรม  
ไตรมาสที่ 1 ปี 2563 (มกราคม – มีนาคม 2563)

ประเภทอุตสาหกรรม	ตำแหน่งงาน ว่าง (อัตรา)	บรรจุงาน (คน)
A : เกษตรกรรม การป่าไม้ และการประมง	-	-
B : การทำเหมืองแร่และเหมืองหิน	-	-
C : การผลิต	10	10
D : การไฟฟ้า แก๊ส ใอน้ำ และระบบการปรับอากาศ	-	-
E : การจัดหาหน้าการจัดการน้ำเสียและของเสีย รวมถึงกิจกรรมที่เกี่ยวข้อง	-	-
F : การก่อสร้าง	10	10
G : การขายส่ง การขายปลีก การซ่อมแซมยานยนต์จักรยายนต์	147	132
H : การขนส่งและสถานที่เก็บสินค้า	5	4
I : ที่พักโรงแรมและบริการด้านอาหาร	35	35
J : ข้อมูลข่าวสารและการสื่อสาร	3	3
K : กิจกรรมด้านการเงินและการประกันภัย	1	1
L : กิจกรรมเกี่ยวกับอสังหาริมทรัพย์	-	-
M : กิจกรรมวิชาชีพวิทยาศาสตร์และกิจกรรมทางวิชาการ	-	-
N : กิจกรรมบริหารและการบริการสนับสนุน	9	9
O : การบริหารราชการ การป้องกันประเทศและการป้องกันสังคมภาคบังคับ	19	19
P : การศึกษา	8	8
Q : กิจกรรมด้านสุขภาพและงานสังคมสงเคราะห์	1	1
R : ศิลปะความบันเทิงและนันทนาการ	-	-
S : กิจกรรมการบริการด้านอื่นๆ	-	-
T : กิจกรรมการจ้างงานในครัวเรือน กิจกรรมการผลิตสินค้าและบริการที่ทำ ขึ้นเองเพื่อใช้ในครัวเรือน	-	-
U : กิจกรรมขององค์การระหว่างประเทศและภาคีสมาชิก	-	-
รวม	248	232

ที่มา : สำนักงานจัดหางานจังหวัด

นอกจากภารกิจส่งเสริมการมีงานทำยังมีการจัดกิจกรรมต่าง ๆ เพื่อส่งเสริมให้ประชาชนกลุ่มต่าง ๆ มีงานทำ ไม่ว่าจะเป็นนักศึกษาหรือผู้จบการศึกษาใหม่ ผู้ว่างงาน ผู้ใช้แรงงานที่มีงานทำอยู่แล้วและมีความประสงค์จะเปลี่ยนงาน ผู้สูงอายุ แม่บ้านหรือผู้ต้องการรับงานไปทำที่บ้าน โดยในไตรมาส 1 ปี 2563 นี้สำนักงานจัดหางานจังหวัดแม่ฮ่องสอน สำนักงานแรงงานงานจังหวัดแม่ฮ่องสอน และ สำนักงานพัฒนาฝีมือแรงงานจังหวัดแม่ฮ่องสอน ได้รับงบประมาณพัฒนาคุณภาพชีวิตประชาชนจังหวัดแม่ฮ่องสอนให้จัดกิจกรรมต่าง ๆ ดังตารางต่อไปนี้

**ตาราง กิจกรรมที่ดำเนินการเพื่อส่งเสริมการมีงานทำในจังหวัดแม่ฮ่องสอน**  
**ไตรมาสที่ 1 ปี 2563 (มกราคม – มีนาคม 2563)**

กิจกรรมที่ดำเนินการ	จำนวนครั้งที่จัดกิจกรรม	ผู้ได้รับประโยชน์ (คน)		
		ชาย	หญิง	รวม
1. แนะนำอาชีพ	1	212	318	530
2. มหกรรมอาชีพ	-	-	-	-
3. ส่งเสริมการประกอบอาชีพอิสระ	3	75	41	116
4. ส่งเสริมการประกอบอาชีพสำหรับผู้สูงอายุ	1	12	8	20
5. อบรมผู้รับงาน / ผู้นำกลุ่มรับงานไปทำที่บ้าน	-	-	-	-
6. ประสานให้เกิดการรับงานไปทำที่บ้าน	-	-	-	-

ที่มา : สำนักงานจัดหางานจังหวัดแม่ฮ่องสอน

## 2.2 แรงงานต่างด้าว

สำหรับสถิติแรงงานต่างด้าวซึ่งหมายถึง แรงงานต่างชาตินที่เข้ามาทำงานในประเทศไทย กรมการจัดหางานจำแนกเป็น 2 กลุ่มใหญ่ ๆ คือ 1. กลุ่มแรงงานต่างด้าวที่เข้าเมืองถูกกฎหมาย ประกอบด้วยประเภทต่าง ๆ คือ 1.ประเภทตลอดชีพ 2.ประเภทชั่วคราวที่ขออนุญาตทำงาน 3. ใบสำคัญถิ่นที่อยู่ (มาตรา 9) 4.ประเภทส่งเสริมการลงทุนและกฎหมายอื่นตาม (มาตรา 10) 5.ประเภทที่ได้รับอนุญาตทำงานตามข้อตกลง MOU และ 6.ประเภทพิสุจน์สัญชาติและได้รับใบอนุญาตทำงาน เนื่องจากประเภทได้รับอนุญาตทำงานตามข้อตกลง MOU (ข้อ4) และประเภทพิสุจน์สัญชาติ (ข้อ5) คือ กลุ่มแรงงานสัญชาติ ลาว กัมพูชา ที่เดินทางเข้ามาทำงานชั่วคราวเดิมเป็นแรงงานผิดกฎหมายภายหลังรัฐบาลได้ดำเนินการจัดทำกรพิสุจน์สัญชาติ และลงนาม MOU เพื่อให้การนำเข้าแรงงานให้เป็นแรงงานถูกกฎหมาย ปัจจุบันจึงได้จัด 2 ประเภทนี้ให้รวมอยู่ในกลุ่มแรงงานต่างด้าวถูกกฎหมาย สำหรับกลุ่มที่ 2.ได้แก่ แรงงานต่างด้าวเข้าเมืองผิดกฎหมายที่ได้รับอนุญาตทำงาน (กลุ่มนี้คือกลุ่มมาตรา 13) แบ่งเป็น 1.ชนกลุ่มน้อย 2.แรงงานต่างด้าว 3 สัญชาติ (พม่า ลาว กัมพูชา) ตามมติคณะรัฐมนตรีและในเขตพัฒนาพิเศษเฉพาะกิจใน 5 จังหวัดชายแดนใต้

ในช่วงไตรมาสที่ 1 ปี 2563 (มกราคม – มีนาคม 2563) สำนักงานจัดหางานจังหวัดแม่ฮ่องสอนได้ขึ้นทะเบียนแรงงานต่างด้าว ทั้ง 2 ประเภท ตามตารางดังนี้

### แรงงานต่างด้าวเข้าเมืองถูกกฎหมาย

จำนวนแรงงานต่างด้าวถูกกฎหมายจังหวัดแม่ฮ่องสอนจำแนกตามประเภทการได้รับอนุญาต  
ณ เดือน มีนาคม 2563

ประเภทการได้รับอนุญาต	(คน)
1. ประเภทตลอดชีพ	-
2. ประเภทส่งเสริมการลงทุน	-
3. ประเภทชั่วคราว (มาตรา 59)	21
4. ประเภทมาตรา 63 พื้นที่สูง , 10 ปี ยกเว้นมติ ครม.	532
5. มติ. ครม. 2562	144
รวม	697

ที่มา : สำนักงานจัดหางานจังหวัดแม่ฮ่องสอน

### แรงงานต่างด้าวผิดกฎหมาย

จำนวนแรงงานต่างด้าวจังหวัดที่ได้รับอนุญาตทำงานตามมติ ครม.ปี 2549 จำแนกตามสัญชาติ  
ไตรมาสที่ 1 ปี 2563 (มกราคม – มีนาคม 2563)

สัญชาติ(คน)			รวม
พม่า	ลาว	กัมพูชา	
49	-	-	49

ที่มา : สำนักจัดหางานจังหวัดแม่ฮ่องสอน



เปรียบเทียบจำนวนแรงงานต่างด้าวถูกกฎหมายจังหวัดแม่ฮ่องสอนจำแนกตามประเภทอาชีพและ  
สัญชาติที่เข้ามาทำงานมากที่สุด (ยกเว้นประเภทตลอดชีพ) ณ เดือน มีนาคม 2563

ประเภทอาชีพ	สัญชาติ (คน)										
	ญี่ปุ่น	ไทยใหญ่	จีน	อินเดีย	อังกฤษ	พม่า	อเมริกัน	จีนไต้หวัน	ฟิลิปปิน	ออสเตรเลีย	สัญชาติอื่นๆ
1. ผู้บัญญัติกฎหมาย ข้าราชการระดับอาวุโส ผู้จัดการ	-	-	1	-	-	-	4	-	-	1	4
2. ผู้ประกอบวิชาชีพด้านต่าง ๆ	-	-	-	-	-	-	-	-	3	3	3
3. ช่างเทคนิคและผู้ปฏิบัติงานที่เกี่ยวข้อง	-	-	-	-	-	-	-	-	-	-	1
4. เสมียน เจ้าหน้าที่	-	-	-	-	-	-	-	-	-	-	-
5. พนักงานบริการ พนักงานขายในร้านค้า และตลาด	-	-	-	-	-	1	-	-	-	-	192
6. ผู้ปฏิบัติงานฝีมือด้านการเกษตรและ ประมง (แปรรูปขั้นพื้นฐาน)	-	-	-	-	-	3	-	-	-	-	31
7. ผู้ปฏิบัติงานโดยใช้ฝีมือในธุรกิจต่าง ๆ	-	-	-	-	-	-	-	-	-	-	-
8. ผู้ปฏิบัติงานในโรงงานผู้ควบคุมเครื่องจักร และผู้ปฏิบัติงานด้านการประกอบการ	-	-	-	-	-	-	-	-	-	-	-
9. อาชีพงานพื้นฐาน	-	-	-	-	-	145	-	-	-	-	304
T ผู้ฝึกงาน	-	-	-	-	-	-	-	-	-	-	-
X ผู้ปฏิบัติงานซึ่งมีอาจสามารถจัดประเภท อาชีพ	-	-	-	-	-	-	-	-	-	1	-
รวม	-	-	1	-	-	149	4	-	3	5	535

ที่มา : สำนักงานจัดหางานจังหวัดแม่ฮ่องสอน

การทำงานของคนต่างด้าว จำนวนคนต่างด้าวที่ได้รับอนุญาตทำงานรวม จำนวน 6,493 คน  
จำแนกเป็นกลุ่มต่าง ๆ ดังนี้ ( ณ มีนาคม 2563 )

1. คนต่างด้าวตลอดชีพ ได้แก่ คนต่างด้าวที่ได้รับอนุญาตให้อยู่ในราชอาณาจักรและทำงานตามประกาศของคณะปฏิวัติ ฉบับที่ 322 ลงวันที่ 13 ธันวาคม 2515 จำนวน - คน
2. คนต่างด้าวมาตรา 59 ประเภททั่วไป ได้แก่ คนต่างด้าวที่มีถิ่นที่อยู่ในราชอาณาจักร หรือได้รับอนุญาตให้เข้ามาในราชอาณาจักรเป็นการชั่วคราวตามกฎหมายว่าด้วยคนเข้าเมืองโดยมิใช่ได้รับอนุญาตให้เข้ามาในฐานะนักท่องเที่ยว หรือผู้เดินทางผ่าน และไม่มีลักษณะต้องห้ามตามที่กำหนดในกฎกระทรวง จำนวน 135 คน
3. คนต่างด้าวมาตรา 59 นำเข้าตาม MOU ได้แก่ คนต่างด้าวสัญชาติเมียนมา ลาว และกัมพูชาที่เข้ามาทำงานตามความตกลงระหว่างรัฐบาลไทยกับรัฐบาลต้นทาง จำนวน 8 คน
4. คนต่างด้าวมาตรา 61 คนต่างด้าวซึ่งเข้ามาในราชอาณาจักรเป็นการชั่วคราวกฎหมายว่าด้วยคนเข้าเมืองในลักษณะจำเป็นเร่งด่วน จำนวน - คน
5. คนต่างด้าวมาตรา 62 ประเภทส่งเสริมการลงทุน (BOI) ได้แก่ คนต่างด้าวที่เข้ามาทำงานในราชอาณาจักรตามกฎหมายว่าด้วยการส่งเสริมการลงทุน (พระราชบัญญัติส่งเสริมการลงทุน พ.ศ. 2520) หรือกฎหมายอื่น ได้แก่ พระราชบัญญัตินิคมอุตสาหกรรมแห่งประเทศไทย พ.ศ. 2522 และพระราชบัญญัติปีโตรเลียม พ.ศ. 2514 เช่น นักลงทุน ช่างฝีมือ ผู้ชำนาญการ จำนวน - คน
6. คนต่างด้าวมาตรา 63/1 ประเภทชนกลุ่มน้อย ได้แก่ คนต่างด้าวที่ไม่ได้รับสัญชาติไทยตามกฎหมายว่าด้วยสัญชาติ และกระทรวงมหาดไทยได้ออกเอกสารเพื่อรอพิสูจน์สถานะยื่นขอใบอนุญาตทำงาน จำนวน 4,295 คน
7. คนต่างด้าวมาตรา 63/2 กรณีที่รัฐมนตรีตามกฎหมายว่าด้วยคนเข้าเมืองอนุญาตให้คนต่างด้าวผู้ใดหรือจำพวกใดเข้ามาอยู่ในราชอาณาจักรได้ตามกฎหมายว่าด้วยคนเข้าเมืองหรือยกเว้นให้คนต่างด้าวผู้ใดหรือจำพวกใดไม่ต้องปฏิบัติตามกฎหมายว่าด้วยคนเข้าเมือง จำนวน - คน
8. คนต่างด้าวหลบหนีเข้าเมืองที่ได้รับอนุญาตทำงานตามมติกรม.3 สัญชาติ ( เมียนมา ลาว กัมพูชา ) จำนวนทั้งสิ้น 2,055 คน จำแนกเป็น เมียนมา จำนวน 2,051 คน ลาว จำนวน 3 คน กัมพูชา จำนวน 1 คน



การทำงานของคนต่างด้าว จำนวนคนต่างด้าวที่ได้รับอนุญาตทำงาน  
ประจำเดือน มีนาคม 2563

ประเภท	จำนวน (คน)
คนต่างด้าวตลอดชีพ	-
คนต่างด้าวมาตรา 59 ประเภททั่วไป	135
คนต่างด้าวมาตรา 59 นำเข้าตาม MOU	8
คนต่างด้าวมาตรา 61	-
คนต่างด้าวมาตรา 62 ประเภทส่งเสริมการลงทุน (BOI)	-
คนต่างด้าวมาตรา 63/1 ประเภทชนกลุ่มน้อย	4,295
คนต่างด้าวมาตรา 63/2	-
คนต่างด้าวหลบหนีเข้าเมืองที่ได้รับอนุญาตทำงานตามมติ ครม.3 สัญชาติ ( เมียนมา ลาว กัมพูชา )	2,055
รวม	6,493

ที่มา : สำนักงานจัดหางานจังหวัดแม่ฮ่องสอน



### 3) การคุ้มครองแรงงานและสวัสดิการ

#### 3.1 การตรวจแรงงาน

การตรวจแรงงานเป็นกระบวนการหนึ่งซึ่งรัฐนำมาใช้เป็นเครื่องมือในการบริหารการคุ้มครองแรงงาน ซึ่งมีมาตรการทั้งการบังคับใช้กฎหมายและส่งเสริมให้นายจ้างและลูกจ้างได้ปฏิบัติต่อกันโดยถูกต้อง การตรวจแรงงาน (Labour Inspection) หมายถึง การที่เจ้าหน้าที่เข้าไปตรวจในสถานประกอบการของนายจ้างที่มีลูกจ้างตั้งแต่ 1 คนขึ้นไป เพื่อดูแลให้นายจ้างปฏิบัติตามกฎหมายคุ้มครองแรงงาน และคุ้มครองให้ลูกจ้างได้รับค่าตอบแทนในการทำงาน สิทธิประโยชน์อย่างน้อยตามที่กฎหมายกำหนด รวมถึงการได้รับสวัสดิการที่ดีจากนายจ้าง ตลอดจนความปลอดภัยในการทำงาน ในขณะที่ลูกจ้างปฏิบัติงานให้แก่ นายจ้าง

อย่างไรก็ตาม การตรวจแรงงานมิใช่เป็นการไปจับผิดนายจ้าง หากแต่เป็นการตรวจเพื่อแนะนำให้ความรู้ ในการปฏิบัติที่ถูกต้องแก่นายจ้าง รวมทั้งสร้างความเข้าใจแก่ลูกจ้าง/ผู้ใช้แรงงาน เพื่อให้ปฏิบัติให้ถูกต้องตามกฎหมายอีกด้วย สำหรับ ไตรมาส 1 ปี 2563 (มกราคม – มีนาคม 2563) สำนักงานสวัสดิการและคุ้มครองแรงงานจังหวัดแม่ฮ่องสอนได้ดำเนินการตรวจสถานประกอบการ เพื่อให้ความคุ้มครองแก่ลูกจ้าง ได้แก่ การแนะนำ การออกคำสั่งให้ดำเนินการ การเปรียบเทียบปรับ หรือส่งเรื่องดำเนินคดีผลการตรวจพบว่า ปฏิบัติตามกฎหมายแรงงาน

#### ตาราง การตรวจแรงงานในจังหวัดแม่ฮ่องสอน จำแนกตามขนาดสถานประกอบการ

ไตรมาสที่ 1 ปี 2563 (มกราคม – มีนาคม 2563)

ขนาดสถานประกอบการ	สถานประกอบการที่ผ่านการตรวจ (แห่ง)	ลูกจ้างที่ผ่านการตรวจ (คน)				ผลการตรวจ (แห่ง)		การดำเนินการของเจ้าหน้าที่ (แห่ง)				
		ชาย	หญิง	เด็ก	รวม	ปฏิบัติถูกต้อง	ปฏิบัติไม่ถูกต้อง	แนะนำ	ออกหนังสือเชิญพบ	ออกคำสั่งให้ดำเนินการ	เปรียบเทียบปรับ	ส่งเรื่องดำเนินคดี
1 - 4 คน	5	9	4	2	15	5	-	-	-	-	-	-
5 - 9 คน	6	25	11	-	36	3	3	-	-	3	-	-
10 - 19 คน	3	33	14	-	47	2	1	-	-	1	-	-
20 - 49 คน	3	52	12	-	64	2	1	-	-	1	-	-
50 - 99 คน	-	-	-	-	-	-	-	-	-	-	-	-
100 - 299 คน	-	-	-	-	-	-	-	-	-	-	-	-
300 - 499 คน	-	-	-	-	-	-	-	-	-	-	-	-
500 - 999 คน	-	-	-	-	-	-	-	-	-	-	-	-
1,000 คน <sup>+</sup>	-	-	-	-	-	-	-	-	-	-	-	-
รวม	17	119	41	2	162	12	5	-	-	5	-	-

ที่มา : สำนักงานสวัสดิการและคุ้มครองแรงงานจังหวัดแม่ฮ่องสอน

### 3.2 การตรวจความปลอดภัย

การตรวจความปลอดภัยในการทำงาน ซึ่งเป็นเครื่องมือในการคุ้มครองดูแลด้านความปลอดภัย อาชีวอนามัย และสภาพแวดล้อมในการทำงาน รวมถึงเป็นมาตรการกระตุ้นให้เจ้าของสถานประกอบการ ให้ความสำคัญถึงเรื่องความปลอดภัยในการทำงาน ลูกจ้างมีสุขภาพอนามัยที่ดีและมีความปลอดภัยในการทำงาน จากผลการปฏิบัติงานใน ไตรมาส 1 ปี 2563 ( มกราคม – มีนาคม 2563 ) สำนักงานสวัสดิการและคุ้มครองแรงงานจังหวัดแม่ฮ่องสอน ได้ดำเนินการตรวจความปลอดภัยในการทำงานในสถานประกอบการ เป็นไปตามเป้าที่กำหนดไว้แล้ว

#### ตาราง การตรวจความปลอดภัยในการทำงานในจังหวัดแม่ฮ่องสอน จำแนกตามขนาดสถานประกอบการ ไตรมาสที่ 1 ปี 2563 ( มกราคม – มีนาคม 2563 )

ขนาดสถานประกอบการ	สถานประกอบการ	ลูกจ้างที่ผ่านการตรวจ (คน)				ผลการตรวจ (แห่ง)		การดำเนินการของเจ้าหน้าที่ (แห่ง)				
		ชาย	หญิง	เด็ก	รวม	ปฏิบัติถูกต้อง	ปฏิบัติไม่ถูกต้อง	แนะนำ	ออกหนังสือเชิญพบ	ออกคำสั่งให้ดำเนินการ	เปรียบเทียบปรับปรุง	ส่งเรื่องดำเนินคดี
1 - 4 คน	1	4	-	-	4	-	1	-	-	-	-	1
5 - 9 คน	2	12	-	-	12	2	-	-	-	-	-	-
10 - 19 คน	2	29	6	-	35	2	-	-	-	-	-	-
20 - 49 คน	1	16	4	-	20	1	-	-	-	-	-	-
50 - 99 คน	-	-	-	-	-	-	-	-	-	-	-	-
100 - 299 คน	-	-	-	-	-	-	-	-	-	-	-	-
300 - 499 คน	-	-	-	-	-	-	-	-	-	-	-	-
500 - 999 คน	-	-	-	-	-	-	-	-	-	-	-	-
1,000 คน <sup>+</sup>	-	-	-	-	-	-	-	-	-	-	-	-
รวม	6	61	10	-	71	5	1	-	-	-	-	1

ที่มา : สำนักงานสวัสดิการและคุ้มครองแรงงานจังหวัดแม่ฮ่องสอน



## ข้อเรียกร้อง/ข้อพิพาท/ข้อขัดแย้ง ไตรมาสที่ 1 ปี 2563 (มกราคม – มีนาคม 2563)

ข้อเรียกร้อง/ข้อพิพาท/ข้อขัดแย้ง	แห่ง	ครั้ง	คน
การแจ้ง/ยุติข้อเรียกร้อง			
1. การแจ้งข้อเรียกร้อง			
2. การยุติข้อเรียกร้อง			
2.1 การยุติโดยไม่เกิดข้อพิพาท แรงงาน			
- ตกลงกันเอง			
- ถอนข้อเรียกร้อง			
- อื่น ๆ			
2.2 การเกิดข้อพิพาทแรงงาน			
3. ข้อเรียกร้องยังไม่ยุติ			
การเกิดข้อพิพาท/ยุติข้อพิพาท	-	-	-
1. การเกิดข้อพิพาทแรงงาน			
2. การยุติข้อพิพาทแรงงาน			
- ยุติภายใน 5 วัน			
- ยุติเกิน 5 วัน			
- ชี้ขาดโดยบังคับ			
- ชี้ขาดโดยสมัครใจ			
- อื่น ๆ			
3. ข้อพิพาทแรงงานยังไม่ยุติ			
การเกิดข้อขัดแย้ง/ยุติข้อขัดแย้ง	-	-	-
1. การเกิดข้อขัดแย้ง			
2. การยุติข้อขัดแย้ง			
- ตกลงกันได้			
- ถอนเรื่อง			
- ฟ้องศาลแรงงาน			
3. การผลสะงาน			
4. ข้อขัดแย้งยังไม่ยุติ			

ที่มา : สำนักงานสวัสดิการและคุ้มครองแรงงานจังหวัด



จำนวนองค์การนายจ้างจังหวัดแม่ฮ่องสอน  
ไตรมาสที่ 1 ปี 2563 (มกราคม – มีนาคม 2563)

ประเภทองค์กร	จำนวน (แห่ง)
องค์การนายจ้าง	-
สมาคมนายจ้าง	
สหพันธ์นายจ้าง	
สภาองค์การนายจ้าง	
รวม	-

ที่มา : สำนักงานสวัสดิการและคุ้มครองแรงงานจังหวัดแม่ฮ่องสอน

จำนวนองค์กรลูกจ้างจังหวัดแม่ฮ่องสอน  
ไตรมาสที่ 1 ปี 2563 (มกราคม – มีนาคม 2563)

ประเภทองค์กร	จำนวน (แห่ง)
องค์กรลูกจ้าง	-
สหภาพแรงงานรัฐวิสาหกิจ	-
สหภาพแรงงานในกิจการเอกชน	-
สหพันธ์แรงงาน	-
สภาองค์กรลูกจ้าง	-

ที่มา : สำนักงานสวัสดิการและคุ้มครองแรงงานจังหวัด

#### 4) การประกันสังคม

ภารกิจด้านการประกันสังคมเป็นอีกภารกิจหนึ่งของกระทรวงแรงงาน โดยสำนักงานประกันสังคม มีหน้าที่ต้องดูแลผู้ใช้แรงงาน เพื่อให้มีคุณภาพชีวิตที่ดีขึ้นและมีหลักประกันชีวิตที่มั่นคง ทั้งในกรณีเกิด ภาวะการว่างงานรวมถึงเมื่อยามแก่ชราอีกด้วย ซึ่งจากข้อมูล ไตรมาส 1 ปี 2563 (มกราคม – มีนาคม 2563) พบว่ามีสถานประกอบการที่เข้าสู่ระบบประกันสังคม มี จำนวน 930 แห่ง และมีผู้ประกันตนตามมาตรา 33 จำนวน 8,014 ราย ผู้ประกันตนตามมาตรา 39 จำนวน 1,816 ราย และ ผู้ประกันตนมาตรา 40 จำนวน 15,402 ราย มีสถานพยาบาลในสังกัดประกันสังคม จำนวน 1 แห่ง ข้อมูลประจำ เดือน มีนาคม 2563

#### ตาราง จำนวนสถานพยาบาลในสังกัดประกันสังคมจำแนกตามประเภทสถานพยาบาล ไตรมาสที่ 1 ปี 2563 (มกราคม – มีนาคม 2563)

ประเภทสถานพยาบาล	แห่ง
รัฐบาล	1
เอกชน	-
รวม	1

ที่มา : สำนักงานประกันสังคมจังหวัดแม่ฮ่องสอน

สำหรับการใช้บริการของกองทุนประกันสังคมในจังหวัดแม่ฮ่องสอน แบ่งออกเป็น 2 ประเภท ได้แก่

1. กองทุนที่ใช้บริการไม่เนื่องจากการทำงาน
2. กองทุนที่ใช้บริการเนื่องจากการทำงาน

สำหรับข้อมูลกองทุนประกันสังคมและกองทุนเงินทดแทน ประจำเดือน มีนาคม 2563 ตามที่สำนักงานประกันสังคมจังหวัดแม่ฮ่องสอน ได้รายงานผลมาที่สำนักงานแรงงานจังหวัดแม่ฮ่องสอนมีรายละเอียดดังนี้

1. จำนวนสถานประกอบการที่ขึ้นทะเบียน	-กองทุนประกันสังคม	930 แห่ง
	-กองทุนเงินทดแทน	930 แห่ง
2. จำนวนผู้ประกันตนที่อยู่ในความรับผิดชอบ	-กองทุนประกันสังคม ม.33	8,014 คน
	-กองทุนประกันสังคม ม.39	1,816 คน
	-กองทุนประกันสังคม ม.40	15,402 คน
	-กองทุนเงินทดแทน	8,016 คน
	-กองทุนประกันสังคม ม.33,ม.39	7,808,642.69 บาท
3. จำนวนเงินสมทบที่รับชำระ	-กองทุนประกันสังคม ม.40	1,070,342.00 บาท
	-กองทุนเงินทดแทน	230,705.40 บาท
	-กองทุนประกันสังคม ม.33,ม.39	5,144,305.57 บาท
4. จำนวนประโยชน์ทดแทนที่จ่าย	-กองทุนประกันสังคม ม.40	505,026.64 บาท
	-กองทุนเงินทดแทน	53,066.95 บาท
5. จำนวนเงินทดแทนที่จ่าย	-กองทุนเงินทดแทน	53,066.95 บาท

ที่มา: สำนักงานประกันสังคมจังหวัดแม่ฮ่องสอน

### การขึ้นทะเบียน ว่างงาน ตามมาตรา 33

ถูกให้ออกจากงาน	ลาออก
5	164

ที่มา: สำนักงานประกันสังคมจังหวัดแม่ฮ่องสอน



## การประสบอันตราย/เจ็บป่วยจากการทำงาน

การประสบอันตรายหรือเจ็บป่วยเนื่องจากการทำงาน จำแนกตามความร้ายแรงและ  
ขนาดสถานประกอบกิจการ (ในกองทุน) ไตรมาสที่ 1 ปี 2563 (มกราคม – มีนาคม 2563)

หน่วย : คน

ขนาดสถานประกอบ กิจการ	ความร้ายแรง					รวม
	ตาย	ทุพพล ภาพ	สูญเสีย อวัยวะ บางส่วน	หยุดงาน เกิน 3 วัน	หยุดงาน ไม่เกิน 3 วัน	
1 - 4 คน	-	-	-	1	-	1
5 - 9 คน	-	-	-	-	-	-
10 - 19 คน	-	-	-	1	-	1
20 - 49 คน	-	-	-	1	-	1
50 - 99 คน	-	-	-	-	-	-
100 - 199 คน	-	-	-	-	-	-
200 - 499 คน	-	-	-	-	-	-
500 - 999 คน	-	-	-	-	-	-
1,000 คน <sup>+</sup>	-	-	-	-	-	-
รวม	-	-	-	3	-	3

ที่มา : สำนักงานประกันสังคมจังหวัดแม่ฮ่องสอน



การประสบอันตรายหรือเจ็บป่วยเนื่องจากการทำงานจังหวัดแม่ฮ่องสอนจำแนกตามความร้ายแรงและสาเหตุ  
การประสบอันตราย (ในกองทุน) ไตรมาสที่ 1 ปี 2563 (มกราคม – มีนาคม 2563)

สาเหตุการประสบอันตราย	ความร้ายแรง					
	ตาย	ทุพพลภาพ	สูญเสียอวัยวะบางส่วน	หยุดงานเกิน 3 วัน	หยุดงานไม่เกิน 3 วัน	รวม
1. ตกจากที่สูง	-	-	-	3	-	3
2. หกล้มลื่นล้ม	-	-	-	-	-	-
3. อาคารหรือสิ่งก่อสร้างพังทลาย	-	-	-	-	-	-
4. วัตถุหรือสิ่งของพังทลายหล่นทับ	-	-	-	-	-	-
5. วัตถุหรือสิ่งของกระแทก/ชน	-	-	-	-	-	-
6. วัตถุหรือสิ่งของหนีบ/ดิ่ง	-	-	-	-	-	-
7. วัตถุหรือสิ่งของตัด/บาด/ทิ่มแทง	-	-	-	-	-	-
8. วัตถุหรือสิ่งของหรือสารเคมีกระเด็นเข้าตา	-	-	-	-	-	-
9. ยกหรือเคลื่อนย้ายของหนัก	-	-	-	-	-	-
10. ประสบอันตรายจากท่าทางการทำงาน	-	-	-	-	-	-
11. อุบัติเหตุจากยานพาหนะ	-	-	-	-	-	-
12. วัตถุหรือสิ่งของระเบิด	-	-	-	-	-	-
13. ไฟฟ้าช็อต	-	-	-	-	-	-
14. ผลจากความร้อนสูง/สัมผัสของร้อน	-	-	-	-	-	-
15. ผลจากความเย็นจัด/สัมผัสของเย็น	-	-	-	-	-	-
16. สัมผัสสิ่งมีพิษ-สารเคมี	-	-	-	-	-	-
17. อันตรายจากรังสี	-	-	-	-	-	-
18. อันตรายจากแสง	-	-	-	-	-	-
19. ถูกทำร้ายร่างกาย	-	-	-	-	-	-
20. ถูกสัตว์ทำร้าย	-	-	-	-	-	-
21. โรคเนื่องจากการทำงาน	-	-	-	-	-	-
22. อื่น ๆ	-	-	-	-	-	-
<b>รวม</b>	-	-	-	<b>3</b>	-	<b>3</b>

ที่มา : สำนักงานประกันสังคมจังหวัดแม่ฮ่องสอน



จำนวนสถานประกอบการและผู้ประกันตนจังหวัดแม่ฮ่องสอนจำแนกตามขนาดสถานประกอบการ  
ไตรมาสที่ 1 ปี 2563 (มกราคม – มีนาคม 2563)

ขนาดสถานประกอบการ	จำนวน	
	สปก.(แห่ง)	ผปต.(คน)
1 – 10 คน	758	2,274
11 - 20 คน	95	1,394
21 – 50 คน	49	1,396
51 – 100 คน	11	858
101 – 200 คน	6	903
201 – 500 คน	4	1,166
501 – 1000 คน	-	-
1000 คนขึ้นไป	-	-
รวม	923	7,991

ที่มา: สำนักงานประกันสังคมจังหวัดแม่ฮ่องสอน



การใช้บริการของกองทุนประกันสังคมจังหวัดแม่ฮ่องสอนจำแนกตามประเภท  
ประโยชน์ทดแทน (ไม่เนื่องจากการทำงาน) ไตรมาสที่ 1 ปี 2563 (มกราคม – มีนาคม 2563)

ประเภทประโยชน์ทดแทน	ราย	บาท
1. เจ็บป่วย	680	751,355.75
2. คลอดบุตร	219	2,709,836.50
3. ทูพพลภาพ	33	29,683.50
4. ตาย	20	872,779.00
5. สงเคราะห์บุตร	147	88,200.00
6. ชราภาพ	145	2,614,167.72
7. ว่างาน	122	1,489,411.30
รวม	1,366	8,555,433.77

ที่มา : สำนักงานประกันสังคมจังหวัดแม่ฮ่องสอน

### 5) การพัฒนาศักยภาพแรงงาน

กระทรวงแรงงาน โดยกรมพัฒนาฝีมือแรงงานได้ดำเนินการฝึกอบรมพัฒนาผู้ใช้แรงงานในรูปแบบต่าง ๆ ได้แก่ 1) การฝึกเตรียมเข้าทำงาน เป็นการฝึกอาชีพให้กลุ่มแรงงานใหม่หรือผู้ถูกเลิกจ้างว่างงานที่ประสงค์เข้าสู่ตลาดแรงงานให้มีความรู้ ทักษะฝีมือ 2) การฝึกยกระดับฝีมือแรงงาน และ 3) การฝึกเสริมทักษะ เป็นการฝึกอาชีพให้แรงงานที่ทำงานอยู่แล้วหรือถูกเลิกจ้างเพื่อเพิ่มความรู้ ทักษะและฝีมือเฉพาะด้านให้ทันกับเทคโนโลยีร่วมสมัยสร้างโอกาสการมีงานทำ การฝึกประเภทนี้มีทั้งส่วนที่กรมการพัฒนาฝีมือแรงงานในภาคเอกชน นอกจากนี้ยังมีภารกิจทดสอบมาตรฐานฝีมือแรงงาน เพื่อเพิ่มศักยภาพฝีมือแรงงานไทยให้มีความรู้ มาตรฐานฝีมือสอดคล้องและทัดเทียมกับมาตรฐานสากลขณะเดียวกันเป็นการพัฒนาทักษะให้สอดคล้องกับความต้องการของตลาดแรงงาน โดยภาพรวมของการฝึกต่าง ๆ ในไตรมาส 1 ปี 2563 (มกราคม – มีนาคม 2563) ปรากฏในตารางดังนี้

#### ตารางการฝึกเตรียมเข้าทำงานจำแนกตามกลุ่มอาชีพ ไตรมาสที่ 1 ปี 2563 (มกราคม – มีนาคม 2563)

กลุ่มอาชีพ	จำนวน (คน)	
	ผู้เข้ารับการฝึก	ผู้ผ่านการฝึก
1. ช่างก่อสร้าง	-	-
2. ช่างอุตสาหกรรม	-	-
3. ช่างเครื่องกล	15	13
4. ช่างไฟฟ้า อิเล็กทรอนิกส์ คอมพิวเตอร์	-	-
5. ช่างอุตสาหกรรมศิลป์	10	10
6. เกษตรอุตสาหกรรม	-	-
7. ธุรกิจและบริการ	-	-
8. ช่างซ่อมจักรยานยนต์	-	-
รวม	25	23

ที่มา : สำนักงานพัฒนาฝีมือแรงงานจังหวัดแม่ฮ่องสอน

ตารางการฝึกยกระดับฝีมือแรงงานจำแนกตามกลุ่มอาชีพ  
ไตรมาสที่ 1 ปี 2563 (มกราคม – มีนาคม 2563)

กลุ่มอาชีพ	จำนวน (คน)	
	ผู้เข้ารับการฝึก	ผู้ผ่านการฝึก
1. ช่างก่อสร้าง	-	-
2. ช่างอุตสาหกรรม	-	-
3. ช่างเครื่องกล	-	-
4. ช่างไฟฟ้า อิเล็กทรอนิกส์ คอมพิวเตอร์	-	-
5. ช่างอุตสาหกรรมศิลป์	-	-
6. เกษตรอุตสาหกรรม	48	48
7. ธุรกิจและบริการ	40	39
8. การทำขนมไทย การผสมเครื่องดื่ม	-	-
รวม	88	87

ที่มา: สำนักงานพัฒนาฝีมือแรงงานจังหวัดแม่ฮ่องสอน

ตารางการทดสอบมาตรฐานฝีมือแรงงานจำแนกตามกลุ่มอาชีพ  
ไตรมาสที่ 1 ปี 2563 (มกราคม – มีนาคม 2563)

กลุ่มอาชีพ	จำนวน (คน)	
	ผู้เข้ารับการทดสอบ	ผู้ผ่านการทดสอบ
1. ช่างก่อสร้าง	-	-
2. ช่างอุตสาหกรรม	-	-
3. ช่างเครื่องกล	-	-
4. ช่างไฟฟ้า อิเล็กทรอนิกส์ คอมพิวเตอร์	47	35
5. ช่างอุตสาหกรรมศิลป์	-	-
6. เกษตรอุตสาหกรรม	-	-
7. ธุรกิจและบริการ	-	-
รวม	47	35

ที่มา : ศูนย์พัฒนาฝีมือแรงงานจังหวัดแม่ฮ่องสอน