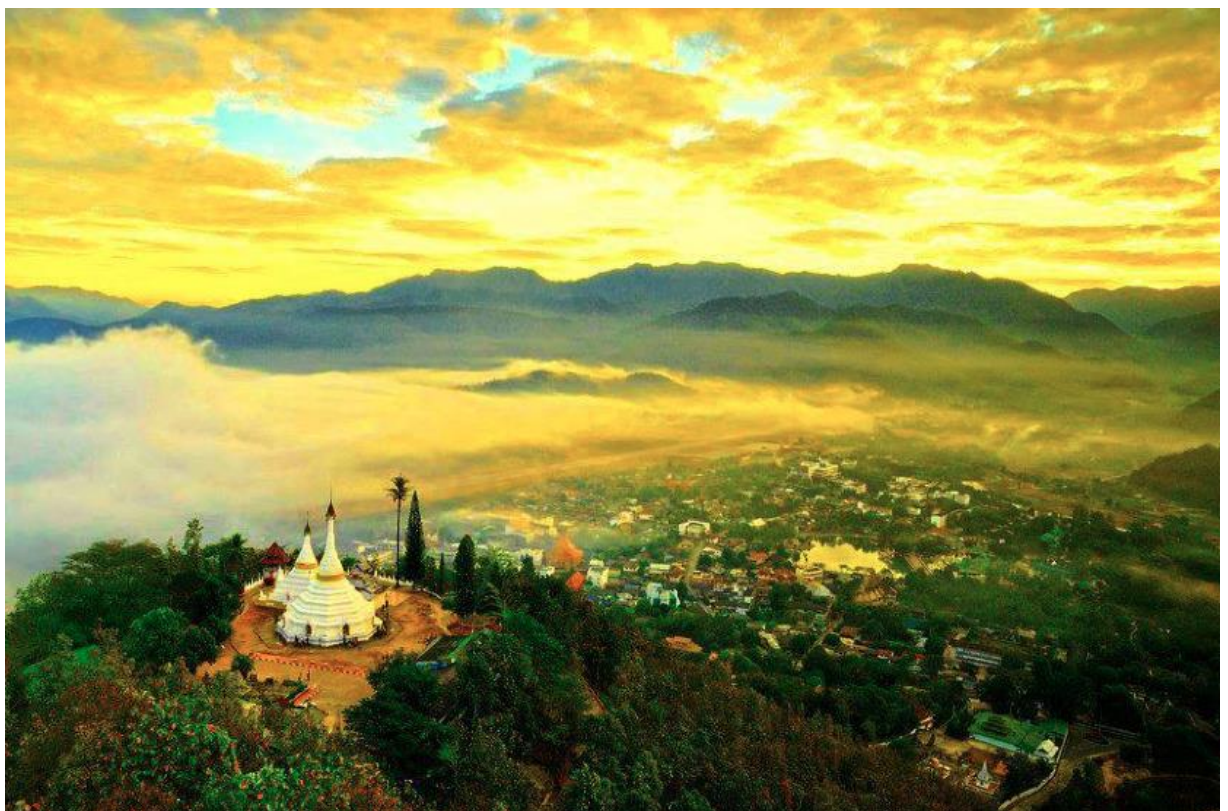


สถานการณ์แรงงานจังหวัดแม่ฮ่องสอน

ปี 2562



สำนักงานแรงงานจังหวัดแม่ฮ่องสอน



คำนำ

สถานการณ์แรงงานจังหวัดแม่ฮ่องสอน 4 ปี 2562 (มกราคม – ธันวาคม) ฉบับนี้จัดทำขึ้น โดย สำนักงานแรงงานจังหวัดแม่ฮ่องสอน มีวัตถุประสงค์เพื่อรวบรวมข้อมูลสถิติของจังหวัดแม่ฮ่องสอน ด้านแรงงานเพื่อเผยแพร่ประชาสัมพันธ์ให้หน่วยงานที่เกี่ยวข้อง และผู้สนใจทั่วไป นำไปใช้เป็นข้อมูลพื้นฐาน ประกอบการพิจารณาดำเนินการต่าง ๆ ให้สอดคล้องกับสถานการณ์และข้อมูลทางด้านแรงงาน ของจังหวัด หรือเป็นเครื่องมือที่ช่วยตัดสินใจในการดำเนินการอื่นใดที่เป็นประโยชน์ ต่อจังหวัดแม่ฮ่องสอน และตัวท่านเองต่อไป รายงานสถานการณ์แรงงานฉบับนี้ได้รับความร่วมมือจากหน่วยงานสังกัดกระทรวง แรงงาน ได้แก่ สำนักงานปลัดกระทรวงแรงงาน กรมการจัดหางาน กรมพัฒนาฝีมือแรงงาน กรมสวัสดิการและคุ้มครองแรงงาน และสำนักงานประกันสังคม และหน่วยงานภายนอก อาทิเช่น สำนักงานสถิติ จังหวัดแม่ฮ่องสอน สำนักงานอุตสาหกรรมจังหวัดแม่ฮ่องสอน สำนักงานคลังจังหวัดแม่ฮ่องสอน ร่วมด้วย จึงขอขอบพระคุณทุกหน่วยงานที่เกี่ยวข้องมา ณ โอกาสนี้

สำนักงานแรงงานจังหวัดแม่ฮ่องสอน หวังเป็นอย่างยิ่งว่าสถานการณ์แรงงานฉบับนี้จะเป็นประโยชน์สำหรับผู้ประกอบการและผู้สนใจทั่วไป หากมีข้อเสนอแนะและข้อคิดเห็นที่เป็นประโยชน์ในการจัดทำข้อมูลสถานการณ์แรงงานนี้ สำนักงานมีความยินดีเป็นอย่างยิ่ง และหากมีข้อผิดพลาดประการใด กรุณาแจ้งให้ทราบด้วย

แรงงานจังหวัดแม่ฮ่องสอน

กุมภาพันธ์ 2563



สารบัญ

	หน้า
คำนำ	ก
สารบัญ	ข
บทสรุปสำหรับผู้บริหาร	1
ภาพเศรษฐกิจจังหวัดแม่ฮ่องสอน	3
ดัชนีชี้วัดภาวะแรงงานของจังหวัดแม่ฮ่องสอน	5
สถานการณ์แรงงาน	12
- กำลังแรงงาน การมีงานทำ การว่างงาน	12
- การส่งเสริมการมีงานทำ	20
- การคุ้มครองแรงงานและสวัสดิการ	27
- การประกันสังคม	31
- การพัฒนาศักยภาพแรงงาน	37

บทสรุปสำหรับผู้บริหาร

สถานการณ์ด้านเศรษฐกิจและแรงงาน ปี 2562 ของจังหวัดแม่ฮ่องสอน

สภาพเศรษฐกิจ

เศรษฐกิจจังหวัดแม่ฮ่องสอนในเดือน ธันวาคม 2562 บ่งชี้ว่าเศรษฐกิจของจังหวัดโดยรวมหดตัว เมื่อเทียบกับเดือนเดียวกันของปีก่อน เป็นผลจากเครื่องชี้เศรษฐกิจด้านอุปทานหดตัวทั้งจากภาคเกษตรกรรม ภาคอุตสาหกรรม และภาคบริการ ขณะที่ด้านอุปสงค์ขยายตัว จากด้านการลงทุนภาคเอกชน และด้านการใช้จ่ายภาครัฐ เป็นสำคัญ และ ด้านเสถียรภาพเศรษฐกิจ โดยรวมลดลงจากปีก่อน อัตราเงินเฟ้อทั่วไป อยู่ที่ร้อยละ -0.5 ลดลงตามดัชนีหมวดอื่น ๆ ไม่ใช่อาหาร และเครื่องค้ำ สำหรับด้านการจ้างงานลดลง ตามแรงงานในภาคเกษตรกรรม เป็นสำคัญ

สถานการณ์ด้านแรงงาน

สถานการณ์ด้านแรงงาน

ประชากรและกำลังแรงงาน จังหวัดแม่ฮ่องสอน มีจำนวน 284,138 คน เป็นผู้มีอายุต่ำกว่า 15 ปี จำนวน 131,819 คน ผู้ที่มีอายุ 15 ปี ขึ้นไป จำนวน 152,319 คนในจำนวนนี้เป็นผู้อยู่ในกำลังแรงงาน 107,398 คน ซึ่งประกอบด้วยผู้มีงานทำ จำนวน 105,453 คน ผู้ว่างงานจำนวน 659 คน

การมีงานทำ ผู้ที่มีงานทำในจังหวัดแม่ฮ่องสอนปี 2562 (มกราคม – ธันวาคม 2562) จำนวน 105,453 คน หรือ ร้อยละ 69.23 ของประชากรอายุ 15 ปี ขึ้นไป ผู้ปฏิบัติงานที่มีฝีมือในด้านการเกษตรและการประมง 69,736 คน หรือร้อยละ 66.16 ของผู้ที่มีงานทำ รองลงมาคือ ประกอบอาชีพพนักงานบริการและพนักงานในร้านค้า และตลาด 13,002 คน หรือร้อยละ 13.22 ของผู้ที่มีงานทำ และอาชีพขั้นพื้นฐานต่าง ๆ ในด้านการขายและการให้บริการ 7,316 คน หรือร้อยละ 6.94 ของผู้ที่มีงานทำ

การมีงานทำตามประเภทอุตสาหกรรม การทำงานในด้านเกษตรกรรม การป่าไม้และการประมง 71,270 คน คิดเป็นร้อยละ 67.58 ของผู้ที่มีงานทำ รองลงมาคือการขายส่ง การขายปลีก 8,978 คน คิดเป็นร้อยละ 8.51 ของผู้ที่มีงานทำ และการบริหารราชการและการป้องกันประเทศ 6,565 คน คิดเป็นร้อยละ 6.23 ของผู้ที่มีงานทำ

สถานะภาพการทำงาน ทำงานส่วนตัวมีประมาณ 38,574 คน หรือคิดเป็นร้อยละ 36.58 ของผู้ที่มีงานทำ รองลงมาคือ ช่วยธุรกิจครัวเรือน จำนวน 40,116 คน หรือคิดเป็นร้อยละ 38.04 ของผู้ที่มีงานทำ และผู้มีสถานภาพเป็นลูกจ้างรัฐบาล มีประมาณ 13,624 คน คิดเป็นร้อยละ 12.92 ของผู้ที่มีงานทำ



การว่างงาน ผู้ว่างงานในจังหวัดแม่ฮ่องสอนในช่วงปี 2562 (มกราคม – ธันวาคม 2562) มีผู้ว่างงานประมาณ 659 คน หรือร้อยละ 0.61 ของผู้ที่อยู่ในกำลังแรงงาน

การจัดหางาน ในไตรมาสที่ 4 ปี 2562 ตุลาคม – ธันวาคม 2562 มีตำแหน่งงานว่างที่แจ้งผ่านสำนักงานจัดหางานจังหวัดแม่ฮ่องสอน จำนวน 586 อัตรา มีผู้ลงทะเบียนสมัครงาน จำนวน 489 คน โดยได้รับการบรรจุงาน รวม 408 คน

การส่งเสริมอาชีพ ในปี 2562 (มกราคม – ธันวาคม 2562) มีการจัดการแนะแนวอาชีพ 6 ครั้ง มีผู้ได้รับประโยชน์ 1,268 คน และ ส่งเสริมการประกอบอาชีพผู้สูงอายุ 3 ครั้ง มีผู้ได้รับประโยชน์ 50 คน

แรงงานต่างด้าว ที่เข้าเมืองโดยถูกกฎหมายและได้รับอนุญาตให้ทำงานมีจำนวน 2,044 คน

สำหรับแรงงานต่างด้าวตามมติคณะรัฐมนตรี เป็นแรงงานที่ได้รับอนุญาตให้มาทำงานเป็นการชั่วคราว 3 สัญชาติ คือ พม่า ลาว กัมพูชา เพื่อทดแทนการขาดแคลนแรงงานในจังหวัด ในช่วงไตรมาสที่ผู้เข้ามาติดต่อเป็นสัญชาติ พม่า จำนวน 354 คน

การพัฒนาศักยภาพแรงงาน อาชีพ ในปี 2562 (มกราคม – ธันวาคม 2562) การฝึกเตรียมเข้าทำงาน อยู่ระหว่างการฝึก จำนวน 60 คน การฝึกยกระดับฝีมือแรงงาน มีผู้เข้ารับการฝึก 292 คน มีผู้ผ่านการฝึกทั้งหมด 287 คน ส่วนการทดสอบมาตรฐานฝีมือแรงงานในจังหวัด จำนวน 39 คน ผ่านการทดสอบจำนวน 37 คน

การคุ้มครองแรงงาน จากการตรวจสถานประกอบการทั้งสิ้น 99 แห่ง มีลูกจ้างที่ผ่านการตรวจ จำนวน 785 คน ซึ่งสถานประกอบการที่ตรวจส่วนใหญ่เป็นสถานประกอบการ มีลูกจ้าง 1-4 คน จำนวน 49 แห่ง สถานประกอบการ มีลูกจ้าง 5-9 คน จำนวน 24 แห่ง สถานประกอบการ มีลูกจ้าง 10 – 19 คน จำนวน 18 แห่ง สถานประกอบการ มีลูกจ้าง 20 – 49 คน จำนวน 7 แห่ง และสถานประกอบการ มีลูกจ้าง 50 – 99 คน จำนวน 1 แห่ง โดยมีสถานประกอบการปฏิบัติไม่ถูกต้อง จำนวน 27 แห่ง และได้ทำการออกคำสั่งให้ดำเนินการปฏิบัติให้ถูกต้องแล้ว

การตรวจความปลอดภัยในการทำงาน การตรวจความปลอดภัยในสถานประกอบการ จำนวน 30 แห่ง ลูกจ้างที่ผ่านการตรวจ 342 คน ปฏิบัติไม่ถูกต้อง จำนวน 10 แห่ง และได้ดำเนินการออกคำสั่งให้ปรับปรุงแล้ว

การประกันสังคม จังหวัดแม่ฮ่องสอนมีสถานประกอบการที่ขึ้นทะเบียนประกันสังคมจำนวน 760 แห่ง ผู้ประกันตน ตามมาตรา 33 จำนวน 7,597 คน ผู้ประกันตนตามมาตรา 39 จำนวน 1,752 คน และผู้ประกันตน มาตรา 40 จำนวน 14,849 คน สำหรับการจ่ายเงินประโยชน์ทดแทนพบว่ามีการจ่ายเงินสูงสุดเรียงตามลำดับ ดังนี้ ชราภาพ จำนวน 139 ราย มีการจ่ายเงิน 3.649 ล้านบาท รองลงมาเป็นการจ่ายกรณีว่างงาน จำนวน 391 ราย มีการจ่ายเงิน 3.241 ล้านบาท และการจ่ายกรณีคลอดบุตร 225 ราย มีการจ่ายเงิน 2.800 ล้านบาท

สภาพเศรษฐกิจจังหวัดแม่ฮ่องสอน

เศรษฐกิจด้านอุปทาน (การผลิต) หดตัวเมื่อเทียบกับช่วงเดือนเดียวกันของปีก่อน โดยดัชนีผลผลิต ภาคเกษตรกรรม หดตัวร้อยละ -22.6 จากปริมาณผลผลิตกะหล่ำปลี และถั่วเหลือง เป็นสำคัญ จากการลดลงของพื้นที่เพาะปลูก สำหรับการผลิตด้านปศุสัตว์เพิ่มขึ้นร้อยละ 1.1 ตามปริมาณอาชญาบัตรสุกร ดัชนีการผลิตภาคอุตสาหกรรม หดตัวร้อยละ -6.0 จากจำนวนโรงงานในภาคอุตสาหกรรม และยอดภาษีมูลค่าเพิ่ม หมวดอุตสาหกรรม ประเภทการผลิต การส่งและการจ่ายไฟฟ้า เป็นสำคัญ จากการลดลงของจำนวนโรงงาน ในภาคอุตสาหกรรมดังกล่าว เป็นไปตามประกาศพระราชบัญญัติโรงงาน (ฉบับที่ 2) พ.ศ.2562 ลงวันที่ 30 เมษายน 2562 ส่งผลให้โรงงานขนาดเล็กที่ใช้เครื่องจักรที่มีกำลังรวมไม่ถึงห้าสิบลำแรงม้า หรือใช้คนงานไม่ถึงห้าสิบคน ไม่เข้าข่าย เป็น โรงงาน และ ดัชนีผลผลิตภาคบริการ หดตัวร้อยละ -6.0 จากจำนวนเที่ยวบินลงที่จังหวัด เป็นสำคัญ ส่งผลให้จำนวนผู้โดยสารผ่านสนามบิน และภาษีบำรุงท้องถิ่นจากโรงแรม ลดลงจากช่วงเดียวกันของปีก่อน

เศรษฐกิจด้านอุปสงค์ (การใช้จ่าย) ขยายตัวเมื่อเทียบกับช่วงเดือนเดียวกันของปีก่อน มาจาก ด้านการด้านการลงทุนภาคเอกชน ขยายตัวร้อยละ 22.4 จากการเพิ่มขึ้นของยอดรถยนต์พาณิชย์ที่ขอลดทะเบียนใหม่ ตามความต้องการของธุรกิจขนส่ง ประกอบกับการเพิ่มขึ้นของยอดการจัดเก็บภาษีมูลค่าเพิ่มหมวดรับเหมาก่อสร้าง และจำนวนเงินลงทุนจดทะเบียนธุรกิจใหม่ ด้านการใช้จ่ายภาครัฐ ขยายตัวร้อยละ 12.3 เป็นผลมาจากการเบิกจ่าย งบประมาณรายจ่ายลงทุนเพิ่มขึ้นร้อยละ 24.6 พิจารณาจากผลการเบิกจ่ายของกรมทางหลวง และสำนักงานคณะกรรมการการศึกษาขั้นพื้นฐาน และการเบิกจ่ายงบประมาณรายจ่ายประจำเพิ่มขึ้นร้อยละ 9.4 พิจารณาจาก ผลการเบิกจ่ายของสำนักงานคณะกรรมการการศึกษาขั้นพื้นฐาน และกรมการปกครอง เป็นสำคัญ ขณะที่ด้านการค้าชายแดน หดตัวร้อยละ -34.1 จากมูลค่าการส่งออกลดลงร้อยละ -41.4 จากสินค้าประเภทกาแฟปรุงสำเร็จรูป ผงชูรส และสินค้าอุปโภคบริโภค เป็นสำคัญ และมูลค่าการนำเข้าผ่านด่านชายแดนที่ลดลง โดยมูลค่าการนำเข้าลดลง ร้อยละ -30.0 จากสินค้าประเภท โค -กระป๋อง มีชีวิต สินแร่ดิบบุก และสินแร่พลวง เป็นสำคัญ สำหรับด้านการบริโภคภาคเอกชน หดตัวร้อยละ -1.9 จากการลดลงของยอดรถยนต์นั่งส่วนบุคคลจดทะเบียนใหม่ และจำนวนรถจักรยานยนต์ จดทะเบียนใหม่ เป็นสำคัญ

ดัชนีรายได้เกษตรกรจังหวัดแม่ฮ่องสอน เดือนธันวาคม 2562 หดตัวร้อยละ -30.8 ทั้งจากดัชนีผลผลิตภาคเกษตรกรรม และดัชนีราคาผลผลิตภาคเกษตรกรรมที่ลดลงตามพืชเศรษฐกิจที่สำคัญของจังหวัด ได้แก่ กะหล่ำปลี และถั่วเหลือง โดยดัชนีผลผลิตภาคเกษตรกรรม หดตัวร้อยละ -22.6 และดัชนีราคาผลผลิตภาคเกษตรกรรม หดตัวร้อยละ -10.6



ด้านการเงิน มีการขยายตัวของเงินฝากสูงกว่าสินเชื่อเมื่อเทียบกับช่วงเดือนเดียวกันของปีก่อน โดยปริมาณเงินฝากรวม มียอดสะสมรวม 11,310.2 ล้านบาท เพิ่มขึ้นอยู่ที่ร้อยละ 5.6 เมื่อเทียบกับช่วงเดือนเดียวกันของปีก่อน จากปริมาณเงินฝากออมทรัพย์ของธนาคารพาณิชย์ที่ขยายตัว สำหรับปริมาณสินเชื่อรวม มียอดสะสมรวม 17,344.8 ล้านบาท เพิ่มขึ้นอยู่ที่ร้อยละ 2.7เมื่อเทียบกับช่วงเดือนเดียวกันของปีก่อน ขยายตัวจากมาตรการสินเชื่อเพื่อที่อยู่อาศัย ของธนาคารอาคารสงเคราะห์

เสถียรภาพเศรษฐกิจ โดยรวมลดลงจากปีก่อน อัตราเงินเฟ้อทั่วไปในเดือนธันวาคม 2562 อยู่ที่ร้อยละ -0.5 ตามการลดลงของดัชนีหมวดอื่น ๆ ไม่ใช่อาหาร และเครื่องดื่ม ลดลงร้อยละ -1.2 มาจากหมวดยานพาหนะ การขนส่ง และการสื่อสาร สำหรับด้านการจ้างงาน ในเดือนนี้หดตัวร้อยละ -1.5 เมื่อเทียบกับเดือนเดียวกันของปีก่อน จากการลดลงของการจ้างงาน ตามแรงงานในภาคเกษตรกรรม เป็นสำคัญ

ด้านการคลัง ในเดือนธันวาคม 2562 ผลการเบิกจ่ายเงินงบประมาณรวมเพิ่มขึ้นร้อยละ 13.1 เมื่อเทียบกับช่วงเดือนเดียวกันของปีก่อน ผลจากการเบิกจ่ายงบลงทุนเพิ่มขึ้นร้อยละ 24.6 และการเบิกจ่ายงบประจำเพิ่มขึ้น ร้อยละ 9.4สำหรับ ผลการจัดเก็บรายได้ลดลงร้อยละ-16.9เมื่อเทียบกับช่วงเดือนเดียวกันของปีก่อนจากหน่วยจัดเก็บรายได้ อาทิด่านศุลกากร สรรพสามิตพื้นที่ และหน่วยราชการอื่น ๆสำหรับ ดุลเงินงบประมาณ ขาดดุลจำนวน -502.5 ล้านบาท

ดัชนีชี้วัดภาวะแรงงานของจังหวัด

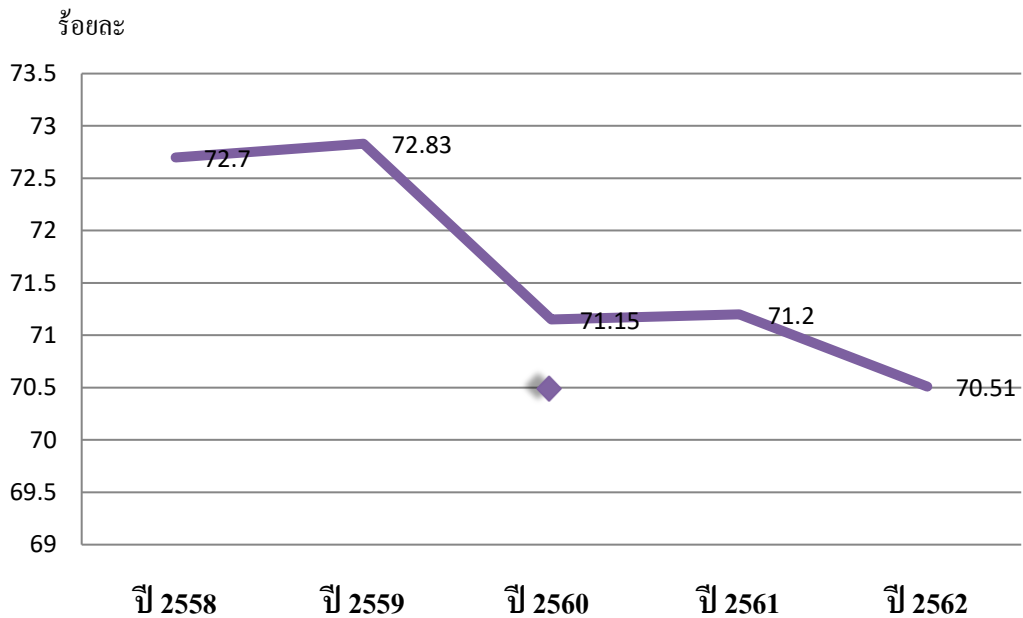
ภาวะด้านแรงงานมีการเคลื่อนไหวเปลี่ยนแปลงตลอดเวลา สืบเนื่องจากปัจจัยทางเศรษฐกิจ สังคม และการเมือง เช่น สถานการณ์ทางการเมือง สืบสวนไร้ทิศทางที่ชัดเจน จะส่งผลถึงความเชื่อมั่นของนักธุรกิจ นักลงทุนทั้งในและต่างประเทศ เกิดการชะลอการลงทุน ชะลอการขยายกิจการ รวมถึงชะลอการจ้างงาน ในขณะที่การผลิตคนเพื่อเข้าสู่ตลาดแรงงานของภาคการศึกษายังคงมีอย่างต่อเนื่อง มีอาจชะลอตามภาวะการณ์ด้านเศรษฐกิจ จึงส่งผลต่อการว่างงาน การทำงานต่ำระดับนอกจากนี้การเปลี่ยนแปลงทางเทคโนโลยีการผลิต ต้นทุนการผลิตฤดูกาล ทศนคติทั้งของฝ่ายนายจ้างและผู้ใช้แรงงาน เหล่านี้ล้วนเป็นปัจจัยที่นำไปสู่การเปลี่ยนแปลงของภาวะด้านแรงงาน ไม่ว่าจะเป็นรูปแบบการจ้างงาน การเคลื่อนย้ายแรงงาน ฝีมือแรงงาน มาตรฐานแรงงาน ฯลฯ ดังนั้นการจะทราบความเคลื่อนไหวหรือการเปลี่ยนแปลงของภาวะแรงงาน จึงต้องมีการพิจารณาศึกษาเพื่อกำหนดตัวชี้วัด พร้อมทั้งติดตามการเปลี่ยนแปลง เพื่อศึกษาวิเคราะห์ถึงสาเหตุของ

ปัญหา รวมถึงทำนายหรือคาดการณ์อนาคต อันจะ เอื้อประโยชน์ต่อการตัดสินใจในการกำหนดแผนงานที่จะต้องทำให้สนองต่อความต้องการของทุกกลุ่มทั้งนายจ้าง ผู้ใช้แรงงาน รวมทั้งองค์กรต่าง ๆ ทั้งภาครัฐและเอกชน สถานการณ์แรงงานจังหวัดแม่ฮ่องสอน ปี 2562 ฉบับนี้จะขอนำเสนอตัวชี้วัดภาวะแรงงาน ดังนี้

อัตราส่วนร่วมในกำลังแรงงาน

อัตราการมีส่วนร่วมในกำลังแรงงานเป็นตัวชี้วัดที่แสดงให้เห็นถึงสภาพกำลังแรงงานในตลาดแรงงานของจังหวัดแม่ฮ่องสอน เมื่อเทียบกับประชากรวัยแรงงานทั้งหมด โดยคำนวณจากกำลังแรงงานในจังหวัดแม่ฮ่องสอน เทียบกับประชากรที่มีอายุ 15 ปีขึ้นไปในจังหวัดแม่ฮ่องสอน จะพบว่า ใน ปี 2562 อัตราการมีส่วนร่วมในกำลังแรงงานจังหวัดแม่ฮ่องสอนมีอัตราร้อยละ 70.51 ลดลงจากปี 2561 ที่มีอัตรา 71.20 เล็กน้อย เนื่องจากเศรษฐกิจ ของประเทศ และ สถานการณ์บ้านเมือง

อัตราการมีส่วนร่วมในกำลังแรงงานจังหวัดแม่ฮ่องสอน

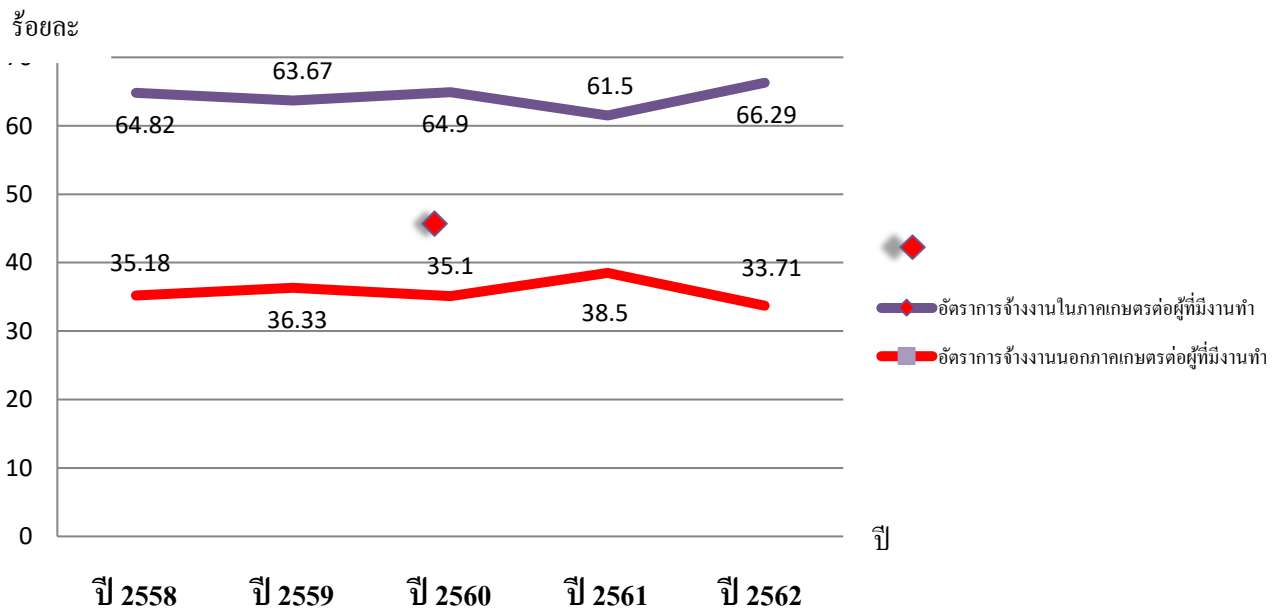


อัตราการมีงานทำ

อัตราการมีงานทำต่อกำลังแรงงานเป็นตัวชี้วัดที่แสดงให้เห็นภาวะการมีงานทำในตลาดแรงงานของจังหวัดแม่ฮ่องสอนว่ามีสัดส่วนมากน้อยเพียงใด สำหรับอัตราการมีงานทำในภาคเกษตรของจังหวัดแม่ฮ่องสอน ซึ่งคำนวณจากผู้มีงานทำในภาคเกษตรในจังหวัดแม่ฮ่องสอน ต่อกำลังแรงงานที่มีงานทำในจังหวัดแม่ฮ่องสอน ในปี 2562 พบว่าอัตราการมีงานทำในภาคเกษตรจังหวัดแม่ฮ่องสอน มีอัตราร้อยละ 66.29 โดยเมื่อเปรียบเทียบกับปีที่ผ่านมา จะพบว่า อัตราการมีงานทำในภาคเกษตรจังหวัดแม่ฮ่องสอนมีสัดส่วนเพิ่มขึ้นจาก ปี 2561 ที่มีร้อยละ 61.50 เล็กน้อยอาจเป็นผลอันเนื่องมาจากความต้องการผลิตผลทางการเกษตรและภาวะเศรษฐกิจของประเทศ

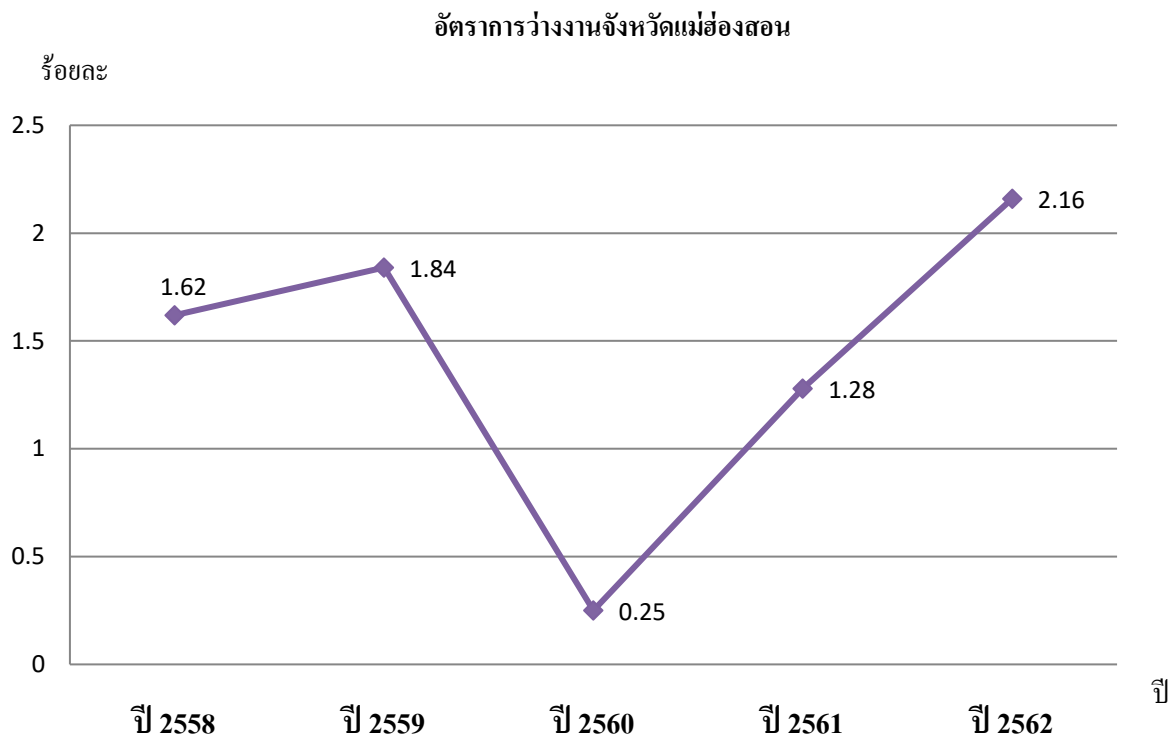
ส่วนอัตราการมีงานทำนอกภาคเกษตรก็จะมีสัดส่วนที่ลดลงจากปี 2561 มีอัตรา 38.50 เป็น 38.5 ในปี 2562 เนื่องจากผู้ใช้แรงงานในภาคเกษตรเคลื่อนย้ายเข้าไปอยู่ในภาคเกษตรกรรม อันมี สาเหตุจากการที่ภาคเกษตรกรรม มีการขยายตัว

อัตราการมีงานทำใน / นอกภาคเกษตรจังหวัดแม่ฮ่องสอน



อัตราส่วนการว่างงาน

การศึกษาอัตราการว่างงานในปีที่ผ่านมาจะพบว่าอัตรารว่างงานของจังหวัดแม่ฮ่องสอนแต่ละปีจะปรับตัวสูงขึ้นและลดลงตามปัจจัยในเรื่องสภาพเศรษฐกิจ และ สถานการณ์ ต่างๆ ในประเทศไทย ผู้มีงานทำส่วนใหญ่อยู่ในภาคการเกษตร อัตรการว่างงานของจังหวัดแม่ฮ่องสอน ในปี 2562 มีผู้ว่างงาน 2,274 คน คิดเป็นร้อยละ 2.16 ของกำลังแรงงาน และอัตรการว่างงานเพิ่มขึ้นจาก ปี 2561 อัตรการว่างงาน 1,168 คน คิดเป็นร้อยละ 1.28 ของกำลังแรงงาน



อัตราการเปลี่ยนแปลงของจำนวนผู้ประกันตนในระบบประกันสังคม (มาตรา 33) ผู้ประกันตนที่ ขอรับประโยชน์ทดแทนกรณีว่างงาน ผู้ประกันตนที่ขึ้นทะเบียนขอรับประโยชน์ทดแทนกรณีเลิก จ้าง

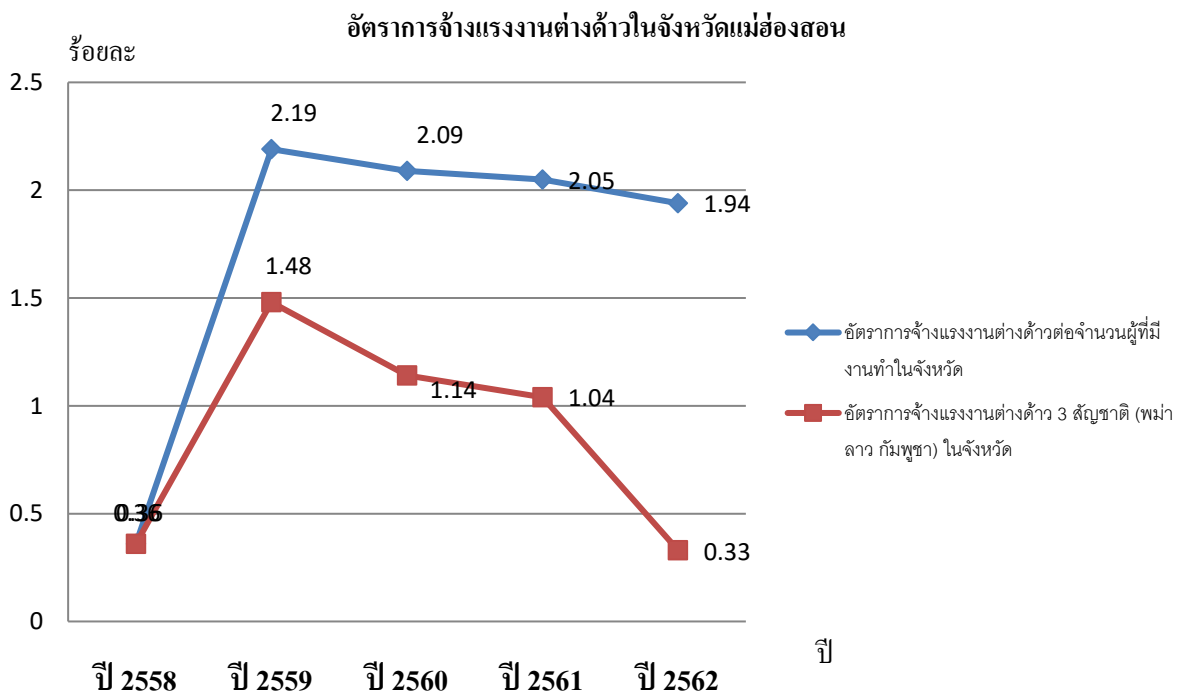
จำนวนผู้ประกันตนมาตรา 33 ของสำนักงานประกันสังคม ปี 2562 มีจำนวน 7,597 คน อัตราเปลี่ยนแปลงของจำนวนผู้ประกันตน (มาตรา 33) ลดลงจากปีก่อน

อัตราการบรรจุนงาน

อัตราการบรรจุนงานในแต่ละไตรมาส เป็นตัววัด ที่แสดงให้เห็นถึงการเคลื่อนไหวของภาวะการณด้าน แรงงาน ซึ่งสามารถศึกษาวิเคราะห์กับจำนวนตำแหน่งงานว่าง และจำนวนผู้สมัครงาน โดยเมื่อวิเคราะห์จำนวน การบรรจุนงานที่สำนักงานจัดหางานจังหวัดดำเนินการเทียบกับจำนวนตำแหน่งงานว่างที่แจ้งผ่านสำนักงาน จัดหางานจังหวัดแม่ฮ่องสอนจะพบว่าอัตราการบรรจุนงานในจังหวัด ในปี 2562 มีตำแหน่งงานว่าง จำนวน 586 อัตรา มีผู้ลงทะเบียนสมัครงาน 489 ราย และมีการบรรจุนงาน 480 คน

อัตราการจ้างแรงงานต่างด้าว

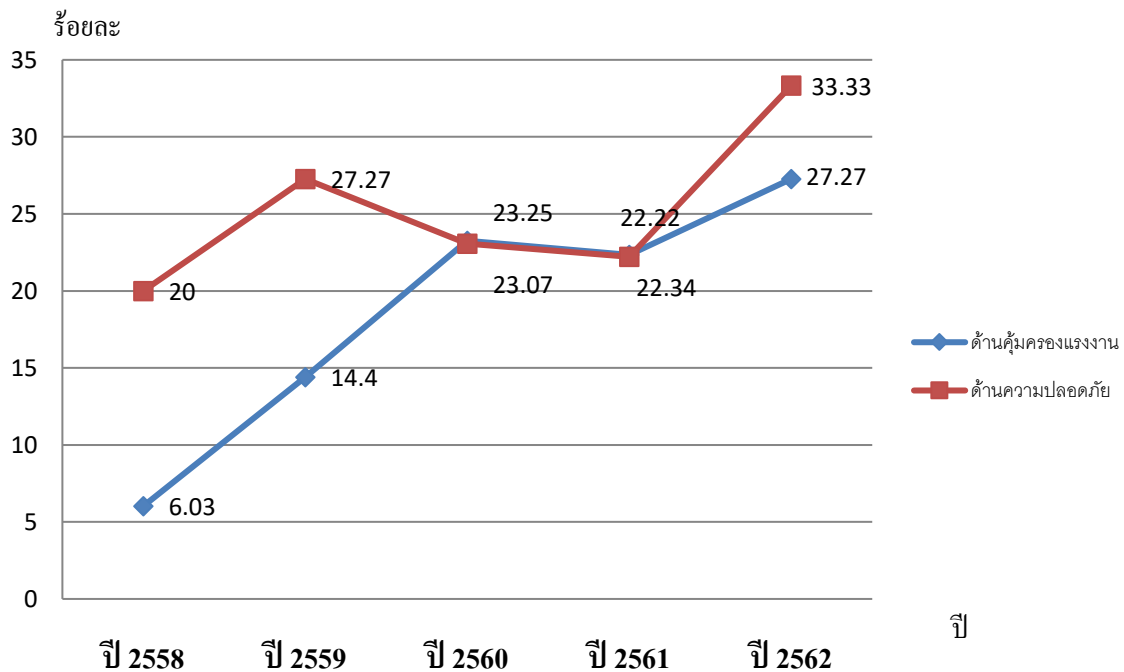
อัตราการจ้างแรงงานต่างด้าวต่อจำนวนผู้มีงานทำทั้งหมดในปี 2562 คิดเป็นร้อยละ 1.94 หมายถึง ผู้มีงานทำทุก ๆ 100 คน จะมีการจ้างแรงงาน ต่างด้าวประมาณ 1-2 คน และอัตราการจ้างแรงงานต่างด้าว 3 สัญชาติ (พม่า ลาว กัมพูชา) ต่อจำนวนผู้มีงานทำทั้งหมดอยู่ที่ร้อยละ 0.33 แสดงว่าผู้มีงานทำทุก ๆ 100 คน จะ เป็นการจ้างแรงงานต่างด้าวสัญชาติพม่า ลาว กัมพูชา 1 – 2 คน



อัตราการปฏิบัติไม่ถูกต้องตามกฎหมายคุ้มครองแรงงานและกฎหมายความปลอดภัยในการทำงาน ของสถานประกอบการ

อัตราการปฏิบัติไม่ถูกต้องตามกฎหมายคุ้มครองแรงงานสถานประกอบการ เป็นตัวบ่งบอกตัว
หนึ่งที่แสดงให้เห็นถึงภาวะการด้านแรงงาน หากนายจ้างไม่ปฏิบัติตามกฎหมายสูงย่อมส่งผลกระทบต่อความ
เป็นอยู่ของลูกจ้าง ผู้ใช้แรงงาน และส่งผลถึงคุณภาพชีวิตของผู้ใช้แรงงานตามมา ซึ่งพบว่าอัตราการปฏิบัติไม่
ถูกต้องตามกฎหมายคุ้มครองแรงงานของสถานประกอบการในจังหวัดต่อจำนวนสถานประกอบการที่ผ่านการ
ตรวจทั้งหมดของจังหวัดแม่ฮ่องสอนในปี 2562 จำนวน 99 แห่ง พบว่า มีสถานประกอบการตรวจผ่านทั้งหมด
จำนวน 72 แห่ง ปฏิบัติไม่ถูกต้อง จำนวน 27 แห่ง ส่วนการตรวจความปลอดภัยในการทำงานในจังหวัด
แม่ฮ่องสอนจำนวน 30 แห่ง ปฏิบัติไม่ถูกต้อง จำนวน 10 แห่ง

การปฏิบัติไม่ถูกต้องตามกฎหมายคุ้มครองแรงงานและกฎหมายความปลอดภัยในการทำงาน
ของสถานประกอบการจังหวัดแม่ฮ่องสอน



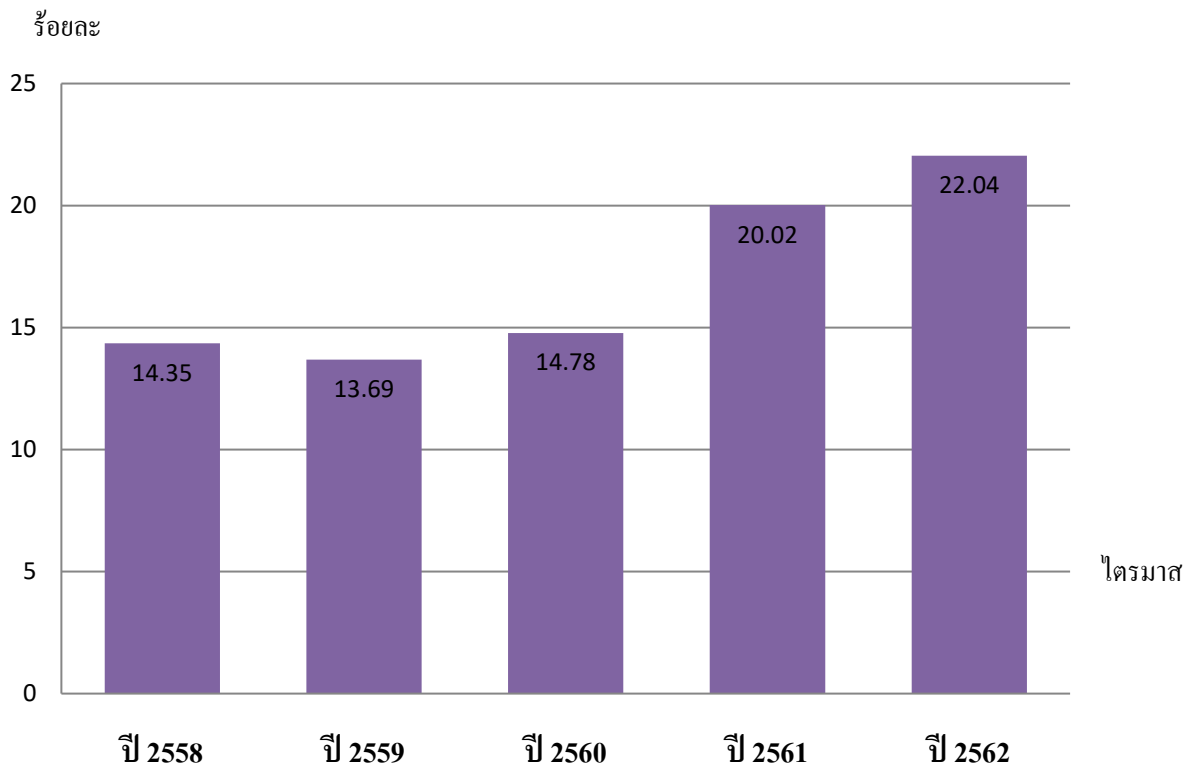
อัตราการเกิดข้อพิพาทแรงงาน ข้อขัดแย้งในสถานประกอบการ

การเกิดข้อพิพาทแรงงานและข้อขัดแย้งในสถานประกอบการ เป็นตัวชี้วัด ที่แสดงถึงความสัมพันธ์ระหว่างนายจ้างและลูกจ้าง การเปลี่ยนแปลงของอัตราการเกิดข้อพิพาทแรงงานจะแสดงให้เห็นถึงทิศทางความสัมพันธ์ระหว่างนายจ้างและลูกจ้างว่ามีทิศทางหรือแนวโน้มไปในทางใด การเกิดข้อพิพาทแรงงานนั้น มีผลมาจากการที่ลูกจ้างได้แจ้งข้อเรียกร้องต่อนายจ้าง และหากไม่สามารถยุติ หรือตกลงกันได้ก็จะเกิดเป็นข้อพิพาทแรงงานขึ้น สำหรับอัตราสถานประกอบการที่เกิดข้อพิพาทแรงงานในจังหวัดแม่ฮ่องสอนนั้น ไม่มีการเข้าแจ้งถึงการเกิดข้อพิพาท ข้อขัดแย้งทั้งนายจ้างและลูกจ้าง

อัตราแรงงานที่เป็นผู้ประกันตน

อัตราแรงงานที่เป็นผู้ประกันตนคิดจากจำนวนผู้ประกัน ตนของกองทุนประกันสังคมตามมาตรา 33 , 39 และ 40 ต่อจำนวนผู้ปฏิบัติงานของสำนักงานสถิติแห่งชาติ ปี 2562 คิดเป็นร้อยละ 22.04 อัตราการเพิ่มขึ้นจากปีที่ผ่านมา สำนักงานประกันสังคมได้ขยายความคุ้มครองไปสู่กลุ่มผู้ใช้แรงงานนอกระบบเพื่อจูงใจให้ผู้ใช้แรงงานเข้า มาอยู่ในระบบประกันสังคมเพื่อนำ ไปสู่การมีหลักประกันความมั่นคงในชีวิตเพิ่มมากขึ้น จึงทำ ให้อัตราแรงงานที่เป็นผู้ประกันตนมีแนวโน้มเพิ่มขึ้นเรื่อย ๆ

อัตราแรงงานที่เป็นผู้ประกันตนในจังหวัดแม่ฮ่องสอน



สถานการณ์แรงงาน

สถานการณ์แรงงานประจำปี 2562 ช่วงเดือน มกราคม – ธันวาคม 2562 ขอนำเสนอข้อมูลในประเด็นต่าง ๆ ตามลำดับคือ

- 1.) กำลังแรงงาน การมีงานทำ การว่างงาน
- 2.) การส่งเสริมการมีงานทำ
- 3.) การคุ้มครองแรงงานและสวัสดิการ
- 4.) การประกันสังคม
- 5.) การพัฒนาศักยภาพแรงงาน

1) กำลังแรงงานการมีงานทำ การว่างงาน

1.1 กำลังแรงงาน

ผลการสำรวจภาวะการทำงานของประชากรของจังหวัดแม่ฮ่องสอนระหว่าง มกราคม – ธันวาคม 2562 จะสะท้อนถึงค่าประมาณของ ปี 2562 ซึ่งพบว่าจังหวัดแม่ฮ่องสอน มีจำนวนประชากรที่มีอายุ 15 ปี ขึ้นไป 152,319 คน เป็นผู้ที่อยู่ในกำลังแรงงานรวม 107,398 คน หรือคิดเป็นร้อยละ 70.51 ของประชากร ที่มีอายุ 15 ปี ขึ้นไป และเป็นผู้ที่ไม่อยู่ในกำลังแรงงาน 44,921 คน หรือคิดเป็นร้อยละ 29.49

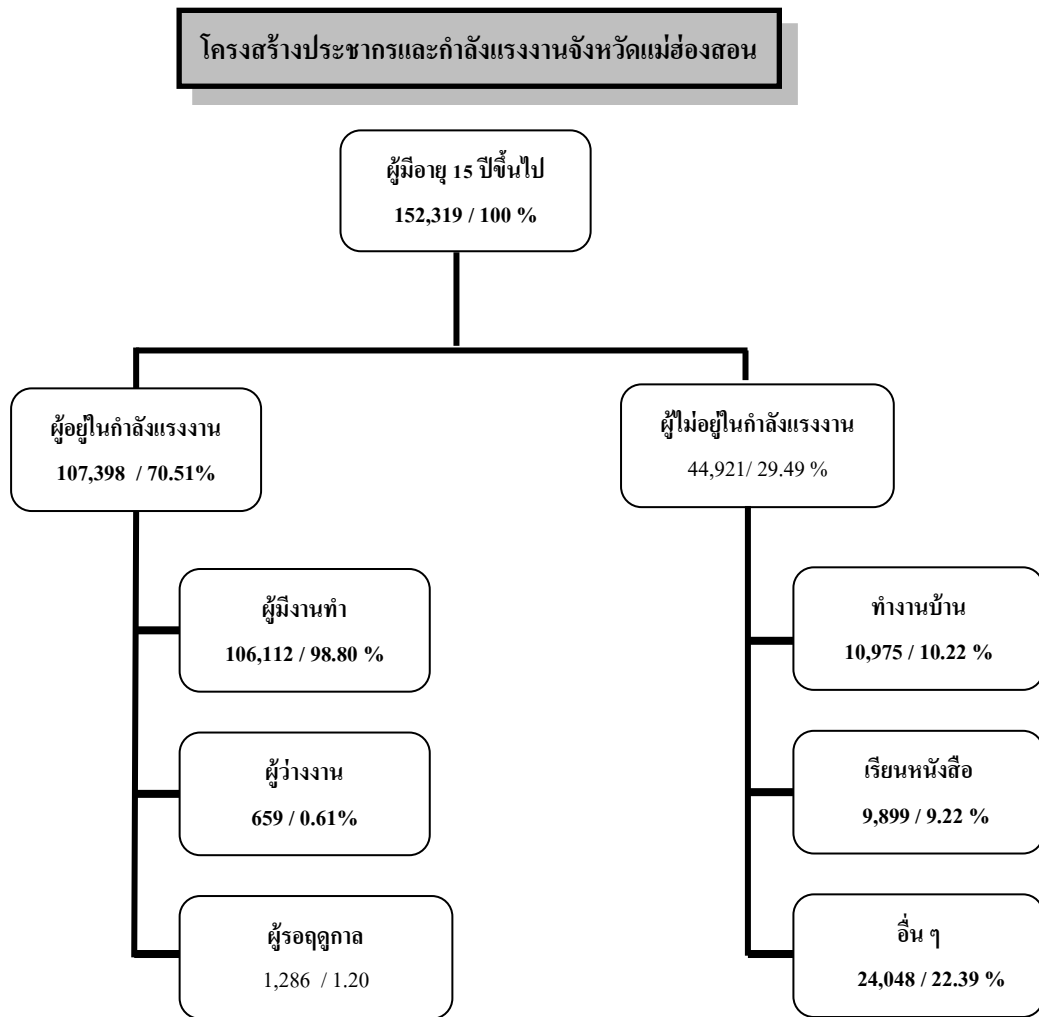
สำหรับกลุ่มผู้ที่อยู่ในกำลังแรงงานทั้งหมด 107,398 คน นั้นแยกได้เป็น

1. ผู้มีงานทำ จำนวน 106,112 คน คิดเป็นอัตราร้อยละ 98.80 ของผู้อยู่ในกำลังแรงงาน
2. ผู้ว่างงาน ซึ่งหมายถึงผู้ไม่มีงานทำ และพร้อมที่จะทำงานมีจำนวน 659 คน หรือคิดเป็นอัตรการว่างงานเป็นร้อยละ 0.61 ของผู้อยู่ในกำลังแรงงานซึ่งเท่ากับไตรมาสที่ผ่านมา
3. ผู้ที่รอฤดูกาล ซึ่งหมายถึงผู้ที่ไม่ได้ทำงานและไม่พร้อมที่จะทำงาน ในช่วงปีนี้ 1,286 คน

ตาราง จำนวนและร้อยละของประชากรจำแนกตามสถานภาพแรงงานและเพศ

ปี 2562 (มกราคม – ธันวาคม)

สถานภาพแรงงาน	รวม	ชาย	หญิง
ผู้มีอายุ 15 ปีขึ้นไป	152,319	76,752	75,594
1. ผู้ที่อยู่ในกำลังแรงงาน	107,398	60,483	46,915
1.1 กำลังแรงงานปัจจุบัน	106,112	59,405	46,707
1.1.1 ผู้มีงานทำ	105,453	59,077	46,376
1.1.2 ผู้ว่างงาน	659	328	331
1.2 ผู้ที่รอฤดูกาล	1,286	1,078	208
2. ผู้ไม่อยู่ในกำลังแรงงาน	44,921	16,242	28,679
2.1 ทำงานบ้าน	10,975	218	10,757
2.2 เรียนหนังสือ	9,899	4,716	5,182
2.3 อื่นๆ	24,048	11,308	12,740



ที่มา : สำนักงานสถิติจังหวัดแม่ฮ่องสอน

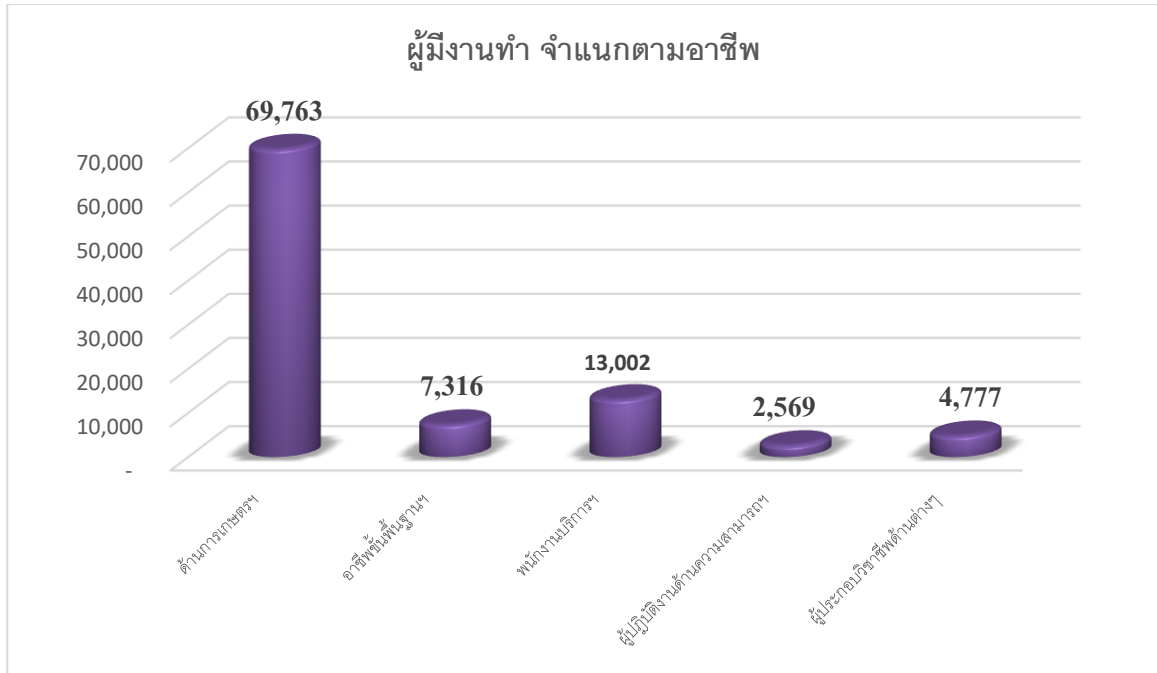
1.2 การมีงานทำของประชากร

1.2.1. อาชีพ

ประชากรของจังหวัดแม่ฮ่องสอน ที่มีผู้มีงานทำ จำนวน 105,453 คน นั้นพบว่าเป็นชายประมาณ 59,077 คน และหญิงประมาณ 46,376 คน หรือคิดเป็นร้อยละ 56.14 และ 43.86 ของจำนวนผู้มีงานทำตามลำดับ สำหรับอาชีพของผู้มีงานทำ จากผลการสำรวจปรากฏว่า ประมาณ 69,763 คน หรือคิดเป็นร้อยละ 66.16 ของผู้มีงานทำ เป็นผู้ปฏิบัติงานที่มีฝีมือในด้านการเกษตรและการประมง โดยสัดส่วนของชายสูงกว่าหญิง คิดเป็นร้อยละ 58.21 และ 41.79 ตามลำดับ รองลงมาคือผู้ที่ประกอบอาชีพพนักงานบริการและพนักงานในร้านค้าและตลาดมีประมาณ 13,002 คน คิดเป็นร้อยละ 12.33 โดยหญิงมีสัดส่วนสูงกว่าชายคิดเป็นร้อยละ 55.08 และ 44.92 ตามลำดับส่วนอาชีพขั้นพื้นฐานต่าง ๆ ในด้านการขายและการให้บริการ 7,316 คน คิดเป็นร้อยละ 6.94 โดยชายมีสัดส่วนสูงกว่าหญิงร้อยละ 62.73 และ 37.27 ส่วนนอกนั้นประกอบอาชีพอื่น ๆ ซึ่งมีสัดส่วนไม่มากนัก คืออยู่ระหว่างร้อยละ 1.00 – 4.53 ของผู้มีงานทำทั้งหมด

ผู้มีงานทำ จำแนกตามอาชีพ ปี 2562 (มกราคม – ธันวาคม)

หน่วย : คน



ตารางจำนวนและร้อยละของผู้มีงานทำ จำแนกตามอาชีพ และเพศ ปี 2562 (มกราคม – ธันวาคม)

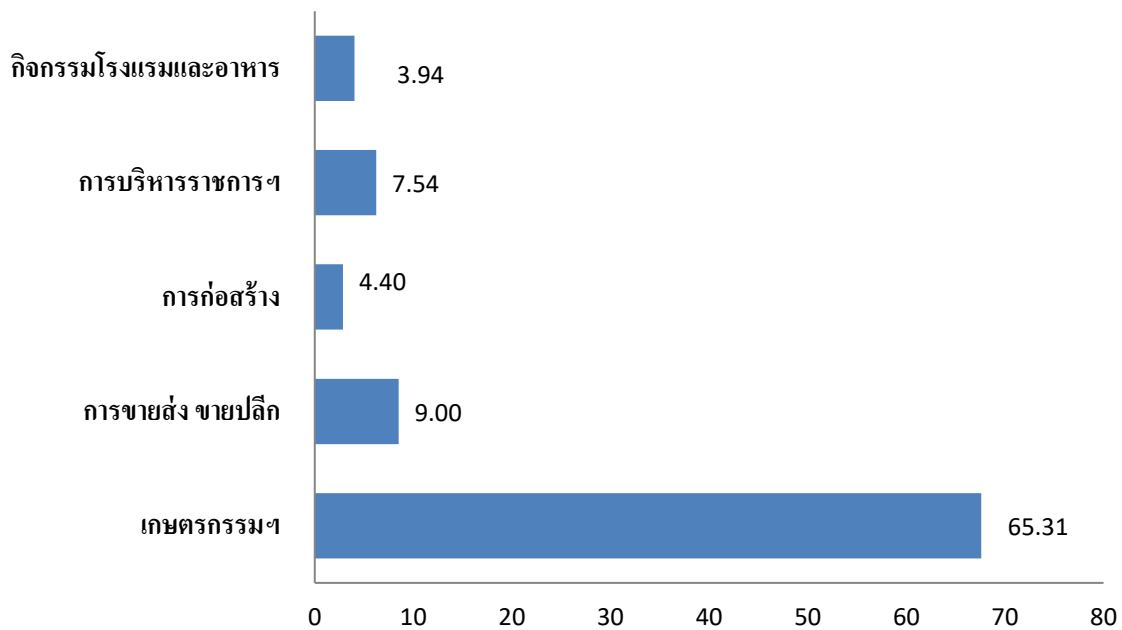
อาชีพ	รวม	ชาย	หญิง
ยอดรวม	105,453	59,077	46,376
1. ผู้บัญญัติกฎหมาย ข้าราชการระดับอาวุโสและผู้จัดการ	1,056	695	361
2. ผู้ประกอบวิชาชีพด้านต่าง ๆ	4,777	1,569	3,207
3. ผู้ประกอบวิชาชีพด้านเทคนิคสาขาต่าง ๆ และอาชีพที่เกี่ยวข้อง	2,426	1,600	826
4. เสมียน	2,991	834	2,158
5. พนักงานบริการและพนักงานในร้านค้า และตลาด	13,002	5,840	7,163
6. ผู้ปฏิบัติงานที่มีฝีมือในด้านการเกษตรและการประมง	69,763	40,610	29,153
7. ผู้ปฏิบัติงานด้านความสามารถทางฝีมือและธุรกิจอื่น ๆ ที่เกี่ยวข้อง	2,569	1,914	655
8. ผู้ปฏิบัติการโรงงานและเครื่องจักรและผู้ปฏิบัติงานด้านการประกอบ	1,553	1,426	127
9. อาชีพขั้นพื้นฐานต่าง ๆ ในด้านการขายและการให้บริการ	7,316	4,589	2,726
10. คนงานซึ่งมิได้จำแนกไว้ในหมวดอื่น	-	-	-

ที่มา : สำนักงานสถิติจังหวัดแม่ฮ่องสอน

1.2.2 ประเภทอุตสาหกรรม

เมื่อพิจารณาถึงประเภทอุตสาหกรรม หรือลักษณะของการประกอบกิจกรรมของผู้มีงานทำในเชิงเศรษฐกิจ พบว่า ผู้มีงานทำในกิจกรรมด้านเกษตรกรรม การป่าไม้ และ ประมง มีประมาณ 71,370 คน คิดเป็นร้อยละ 67.58 ของผู้มีงานทำ โดยสัดส่วนของชายสูงกว่าหญิง คิดเป็น ร้อยละ 58.20 และ 41.80 ตามลำดับ รองลงมาคือสาขาการขนส่ง การขายปลีก มีประมาณ 8,978 คน คิดเป็นร้อยละ 8.51 โดยสัดส่วนหญิงสูงกว่าชายคิดเป็นร้อยละ 53.21 และ 46.79 ตามลำดับ และ การบริหารราชการและการป้องกันประเทศ มีประมาณ 6,565 คน คิดเป็นร้อยละ 6.23 โดยสัดส่วนชายสูงกว่าหญิง คิดเป็นร้อยละ 63.58 และ 36.42 ตามลำดับ นอกนั้น สาขาอื่น ๆ ซึ่งมีสัดส่วนไม่มากนัก คืออยู่ระหว่างร้อยละ 0.05 – 4.03

ผู้มีงานทำจำแนกตามอุตสาหกรรม ปี 2562 (มกราคม – ธันวาคม)



ตารางจำนวนและร้อยละของผู้มีงานทำจำแนกตามอุตสาหกรรม และเพศ
ปี 2562 (มกราคม – ธันวาคม)

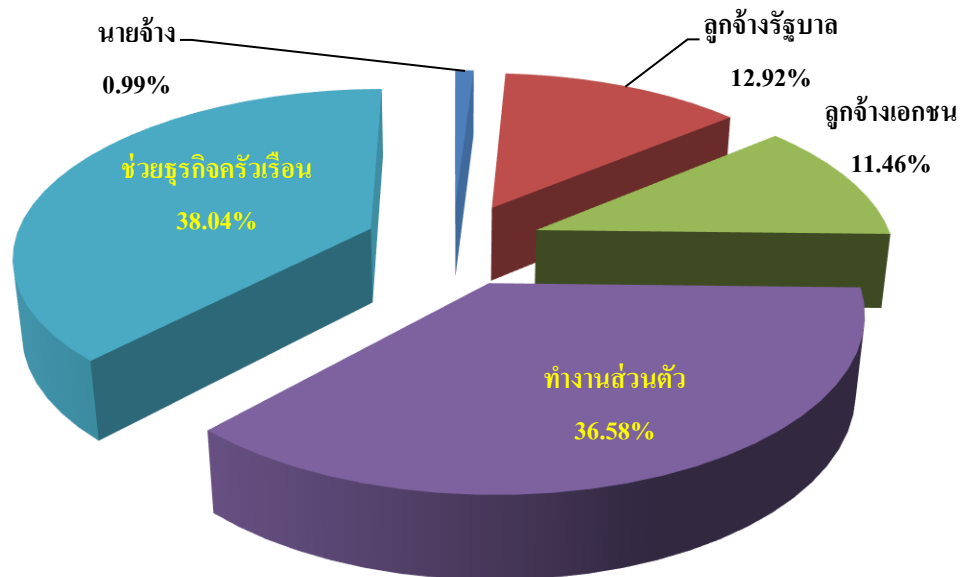
อุตสาหกรรม	รวม	ชาย	หญิง
ยอดรวม	105,453	59,077	46,376
1. เกษตรกรรม การล่าสัตว์และการป่าไม้และการประมง	71,270	41,479	29,791
2. ข้อมูลข่าวสารและการสื่อสาร	-	-	-
3. การทำเหมืองแร่ และเหมืองหิน	-	-	-
4. การผลิต	1,387	605	781
5. การไฟฟ้า ก๊าซ และการประปา	219	219	-
6. การก่อสร้าง	3,015	2,730	284
7. การขายส่ง การขายปลีกการซ่อมแซมยานยนต์รถจักรยานยนต์ ของใช้ส่วนบุคคลและของใช้ในครัวเรือน	8,978	4,201	4,777
8. โรงแรม และภัตตาคาร	4,247	1,193	3,054
9. การขนส่งสถานที่เก็บสินค้า และการคมนาคม	648	529	120
10. การเป็นสื่อกลางทางการเงิน	241	41	199
12. การบริหารราชการและการป้องกันประเทศ รวมทั้งการประกันสังคมภาคบังคับ	6,565	4,174	2,391
13. การศึกษา	3,120	1,170	1,949
14. งานด้านสุขภาพและงานสังคมสงเคราะห์	2,938	1,010	1,928
15. ศิลปะความบันเทิงนันทนาการ	539	477	62
16. ลูกจ้างในครัวเรือนส่วนบุคคล	212	-	212
17. องค์การระหว่างประเทศและองค์การต่างประเทศอื่นๆและสมาชิก	-	-	-
18. ไม่ทราบ	-	-	-

ที่มา : สำนักงานสถิติจังหวัดแม่ฮ่องสอน

1.2.3 สถานภาพการทำงาน

ในจำนวนผู้มีงานทำทั้งสิ้น 105,453 คน เมื่อพิจารณาถึงสถานภาพของผู้มีงานทำ พบว่า ส่วนใหญ่ช่วยธุรกิจครัวเรือนซึ่งมีประมาณ 40,116 คน หรือคิดเป็นร้อยละ 38.04 โดยหญิงมีสัดส่วนสูงกว่าชาย คือ คิดเป็นร้อยละ 61.29 และ 38.71 รองลงมาเป็นทำงานส่วนตัวมีประมาณ 38,574 คน หรือคิดเป็นร้อยละ 36.58 โดยมีสัดส่วนชายสูงกว่าหญิงคิดเป็นร้อยละ 73.42 และ 26.58 ตามลำดับ สำหรับผู้มีสถานภาพเป็นลูกจ้างเอกชนมีประมาณ 12,088 คน คิดเป็นร้อยละ 11.46 โดยสัดส่วนของชายสูงกว่าหญิง คือ คิดเป็นร้อยละ 60.42 และ 39.58 ตามลำดับ ส่วนผู้ที่มีสถานภาพเป็นลูกจ้างรัฐบาลมีประมาณ 13,624 คน คิดเป็นร้อยละ 12.92 โดยมีสัดส่วนของชายสูงกว่าหญิงคิดเป็นร้อยละ 52.97 และ 47.03 และผู้ที่มีสถานภาพ นายจ้าง มีประมาณ 1,042 คน คิดเป็นร้อยละ 0.99

ผู้มีงานทำจำแนกตามสถานภาพการทำงาน ปี 2562 (มกราคม – ธันวาคม)





ตารางจำนวนและร้อยละของผู้มีงานทำจำแนกตามสถานภาพการทำงาน และเพศ
ปี 2562 (มกราคม – ธันวาคม)

สถานภาพการทำงาน	รวม	ชาย	หญิง
ยอดรวม	105,453	59,077	46,376
1. นายจ้าง	1,042	705	337
2. ลูกจ้างรัฐบาล	13,624	7,217	6,407
3. ลูกจ้างเอกชน	12,088	7,304	4,783
4. ทำงานส่วนตัว	38,574	28,321	10,253
5. ช่วยธุรกิจครัวเรือน	40,116	15,530	24,586
6. การรวมกลุ่ม	-	-	-

ที่มา : สำนักงานสถิติจังหวัดแม่ฮ่องสอน

1.2.4 ชั่วโมงการทำงานต่อสัปดาห์

ในจำนวนผู้มีงานทำ 105,453 คนนั้น ผู้ที่ทำงานในสัปดาห์การสำรวจตั้งแต่ 1 ชั่วโมงขึ้นไปมีจำนวน 105,453 คน และผู้ไม่ได้ทำงานในสัปดาห์การสำรวจ แต่มีงานประจำ (ชั่วโมงการทำงานเป็น “0”) มีจำนวน 1,261 คน และผู้ที่มีชั่วโมงการทำงานมากที่สุดนั้น พบว่าเป็นผู้ที่ทำงานตั้งแต่ 40-49 ชั่วโมงต่อสัปดาห์คือ มีประมาณ 63,467 คน หรือคิดเป็นร้อยละ 60.19 สัดส่วนของชายสูงกว่าหญิงคือร้อยละ 56.03 และ 43.97 รองลงมาคือ ผู้ทำงานตั้งแต่ 50 ชั่วโมงขึ้นไป มีประมาณ 21,226 คน คิดเป็นร้อยละ 20.13 โดยมีส่วนของชายสูงกว่าหญิง คิดเป็นร้อยละ 60.94 และ 39.06 และ ผู้ที่ทำงาน 35 – 39 ชั่วโมงต่อสัปดาห์ ซึ่งมีประมาณ 14,568 คน หรือคิดเป็นร้อยละ 13.81 โดยสัดส่วนของหญิงสูงกว่าชาย คือร้อยละ 50.17 และ 49.83 ตามลำดับ

ตารางจำนวนและร้อยละของผู้มีงานทำจำแนกตามชั่วโมงการทำงานต่อสัปดาห์ และเพศ ปี 2562 (มกราคม – ธันวาคม)

ชั่วโมงการทำงาน	รวม	ชาย	หญิง
ยอดรวม	105,453	59,077	46,376
1. 0 ชั่วโมง ^{1/}	1,261	977	284
2. 1 – 9 ชั่วโมง	153	29	125
3. 10 – 19 ชั่วโมง	470	145	325
4. 20 – 29 ชั่วโมง	2,377	1,341	1,036
5. 30 – 34 ชั่วโมง	1,930	610	1,320
6. 35 – 39 ชั่วโมง	14,568	7,309	7,259
7. 40 – 49 ชั่วโมง	63,467	35,730	27,737
8. 50 ชั่วโมงขึ้นไป	21,226	12,936	8,290

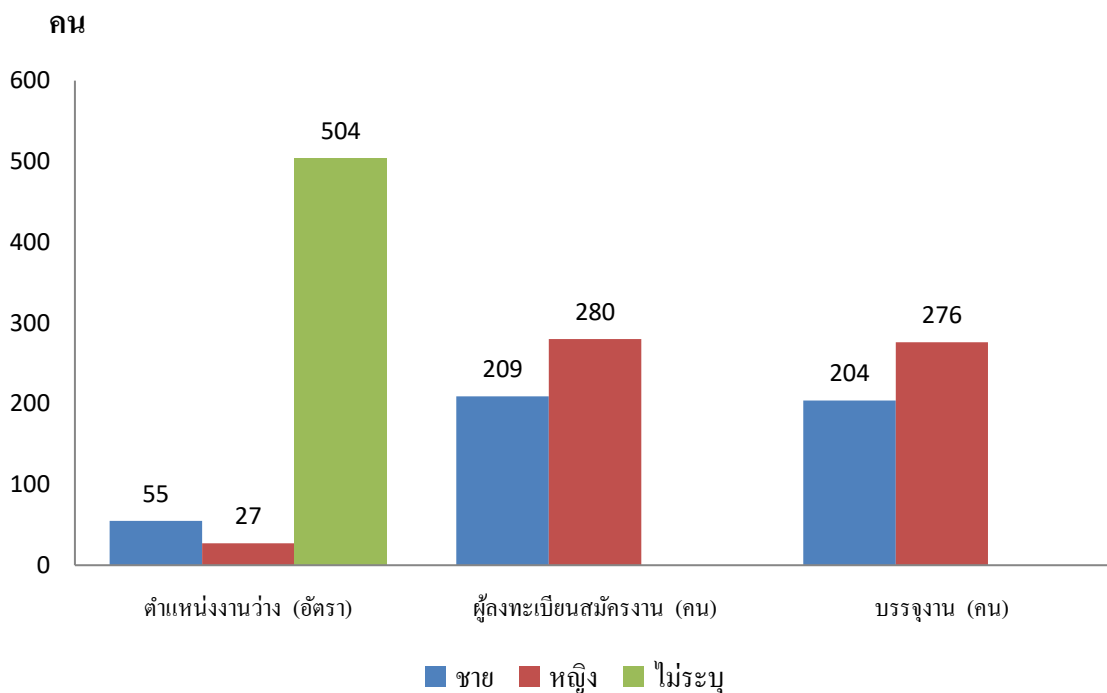
ที่มา : สำนักงานสถิติจังหวัดแม่ฮ่องสอน

2) การส่งเสริมการมีงานทำ

2.1 การจัดหางานภายในจังหวัดแม่ฮ่องสอน

กระทรวงแรงงาน มีภารกิจหลักในการส่งเสริมให้ประชาชนมีงานทำ หน่วยงานที่มีบทบาทหน้าที่ในการส่งเสริมการมีงานทำคือ กรมการจัดหางาน โดยดำเนินการในรูปแบบการจัดหางานมีทั้งการหางานในประเทศและต่างประเทศ โดยการจัดหางานในประเทศของจังหวัดแม่ฮ่องสอน ปี 2562 มีตำแหน่งงานว่างที่แจ้งผ่านกรมจัดหางานจังหวัดแม่ฮ่องสอนโดยมีอัตรางานที่สถานประกอบการแจ้งมายัง สำนักงานจัดหางานจังหวัดแม่ฮ่องสอน **จำนวน 586 อัตรา** โดยได้รับการบรรจุงาน รวม 408 คน

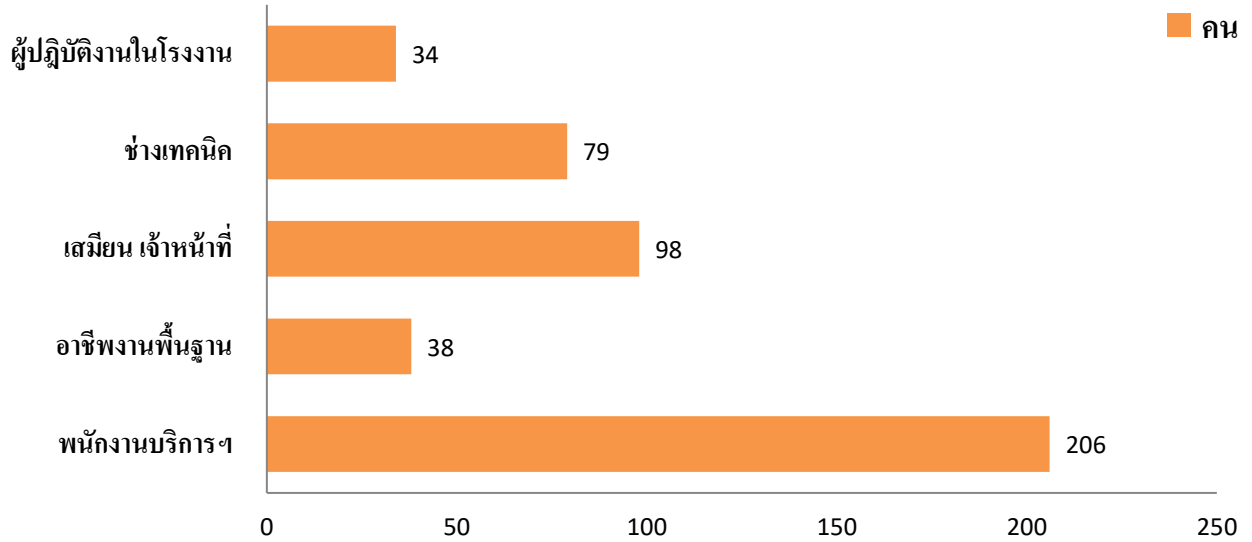
จำนวนตำแหน่งงานว่าง / ผู้สมัครงานและการบรรจุงานจังหวัดแม่ฮ่องสอน จำแนกตามเพศ ปี 2562



ตำแหน่งงานว่าง (อัตรา)				ผู้ลงทะเบียนสมัครงาน(คน)			บรรจุงาน (คน)		
ชาย	หญิง	ไม่ระบุ	รวม	ชาย	หญิง	รวม	ชาย	หญิง	รวม
55	27	504	586	209	280	489	204	276	408

ที่มา : สำนักงานจัดหางานจังหวัดแม่ฮ่องสอน

จำนวนตำแหน่งงานว่าง ผู้สมัครงาน และการบรรจุงานจังหวัดแม่ฮ่องสอน ปี 2562



ประเภทอาชีพ	ตำแหน่งงาน	ผู้ลงทะเบียน	บรรจุงาน
	ว่าง (อัตรา)	สมัครงาน (คน)	(คน)
1. ผู้บัญญัติกฎหมาย ข้าราชการระดับอาวุโส ผู้จัดการ	5	7	3
2. ผู้ประกอบวิชาชีพด้านต่าง ๆ	-	5	-
3. ช่างเทคนิคและผู้ปฏิบัติงานที่เกี่ยวข้อง	79	78	36
4. เสมียน เจ้าหน้าที	98	80	85
5. พนักงานบริการ พนักงานขายในร้านค้าและตลาด	206	144	166
6. ผู้ปฏิบัติงานฝีมือด้านการเกษตรและประมง (แปรรูปขั้นพื้นฐาน)	2	2	2
7. ผู้ปฏิบัติงานโดยใช้ฝีมือในธุรกิจต่าง ๆ	-	-	-
8. ผู้ปฏิบัติงานในโรงงานผู้ควบคุมเครื่องจักรและผู้ปฏิบัติงานด้านการประกอบการ	34	28	32
9. อาชีพงานพื้นฐาน	38	21	31
T ผู้ฝึกงาน	124	124	124
รวม	586	489	408

ที่มา : สำนักงานจัดหางานจังหวัดแม่ฮ่องสอน

จำนวนตำแหน่งงานว่าง ผู้สมัครงาน และการบรรจุงานจังหวัดแม่ฮ่องสอน ปี 2562

วุฒิการศึกษา	ตำแหน่ง	ผู้ลงทะเบียน	บรรจุงาน
	งานว่าง (อัตรา)	สมัครงาน (คน)	(คน)
ประถมศึกษาและต่ำกว่า	120	56	72
มัธยมศึกษา	223	276	241
ปวช.			
- พาณิชย	3	7	11
- ช่าง	1	4	5
- อื่น ๆ	60	14	14
ปวส.			
- พาณิชย	2	11	10
- ช่าง	2	2	5
- อื่น ๆ	57	13	15
อนุปริญญา	48	4	20
ปริญญาตรี	26	59	49
ปริญญาโท	-	-	-
ปริญญาเอก	-	2	2
อื่น ๆ	-	-	-
รวม	586	489	480

ที่มา : สำนักงานจัดหางานจังหวัดแม่ฮ่องสอน



จำนวนตำแหน่งงานว่างและการบรรจุงานจังหวัดแม่ฮ่องสอนจำแนกตามประเภทอุตสาหกรรม ปี 2562

ประเภทอุตสาหกรรม	ตำแหน่งงานว่าง (อัตรา)	บรรจุงาน (คน)
A เกษตรกรรม การล่าสัตว์ และการป่าไม้	53	57
B การประมง	-	-
C การทำเหมืองแร่และเหมืองหิน	70	36
D การผลิต	33	23
E การไฟฟ้า แก๊สและการประปา	-	-
F การก่อสร้าง	36	30
G การขายส่ง การขายปลีก การซ่อมแซมยานยนต์ จักรยานยนต์ ของใช้ส่วนบุคคลและของใช้ในครัวเรือน	308	260
H โรงแรมและภัตตาคาร	125	51
I การขนส่ง สถานที่เก็บสินค้าและการคมนาคม	65	57
J ตัวกลางทางการเงิน	11	5
K บริการด้านอสังหาริมทรัพย์ การให้เช่า และบริการทางธุรกิจ	9	2
L การบริหารราชการ และการป้องกันประเทศ รวมทั้งการประกันสังคมภาคบังคับ	21	24
M การศึกษา	23	23
N การบริการด้านสุขภาพและงานด้านสังคมสงเคราะห์	-	6
O การให้บริการชุมชน สังคม และบริการส่วนบุคคลอื่นๆ	4	4
P ลูกจ้างในครัวเรือนส่วนบุคคล	6	2
Q องค์การระหว่างประเทศ และองค์การต่างประเทศอื่นๆ และสมาชิก	12	12
ไม่ระบุประเภทอุตสาหกรรม	549	377
รวม	776	598

ที่มา : สำนักงานจัดหางานจังหวัด

ภารกิจส่งเสริมการมีงานทำนอกจากนั้นยังมีการจัดกิจกรรมต่างๆ เพื่อส่งเสริมให้ประชาชนกลุ่มต่างๆ มีงานทำ ไม่ว่าจะเป็นนักศึกษาหรือผู้จบการศึกษาใหม่ ผู้ว่างงาน ผู้ใช้แรงงานที่มีงานทำอยู่แล้วและมีความประสงค์จะเปลี่ยนงาน ผู้สูงอายุ แม่บ้านหรือผู้ต้องการรับงานไปทำที่บ้าน โดยในปี 2562 นี้สำนักงานจัดหางานจังหวัดแม่ฮ่องสอนสำนักงานแรงงาน และ ศูนย์พัฒนาฝีมือแรงงานจังหวัดแม่ฮ่องสอน ได้รับงบประมาณพัฒนาคุณภาพชีวิตประชาชนจังหวัดแม่ฮ่องสอน ได้จัดกิจกรรมต่าง ๆ ดังตารางต่อไปนี้

ตาราง กิจกรรมที่ดำเนินการเพื่อส่งเสริมการมีงานทำในจังหวัดแม่ฮ่องสอน ปี 2562

กิจกรรมที่ดำเนินการ	จำนวนครั้งที่จัดกิจกรรม	ผู้ได้รับประโยชน์ (คน)		
		ชาย	หญิง	รวม
1. แนะนำอาชีพ	6	601	667	1,268
2. มหกรรมอาชีพ	-	-	-	-
3. ส่งเสริมการประกอบอาชีพอิสระ	3	76	37	113
4. ส่งเสริมการประกอบอาชีพสำหรับผู้สูงอายุ	3	21	29	50
5. อบรมผู้รับงาน / ผู้นำกลุ่มรับงานไปทำที่บ้าน	1	0	12	12
6. ประสานให้เกิดการรับงานไปทำที่บ้าน	5	10	44	54

ที่มา : สำนักงานจัดหางานจังหวัดแม่ฮ่องสอน

2.2 แรงงานต่างด้าว

สำหรับสถิติแรงงานต่างด้าวซึ่งหมายถึง แรงงานต่างชาติที่เข้ามาทำงานในประเทศไทย กรมการจัดหางานจำแนกเป็น 2 กลุ่มใหญ่ ๆ คือ 1. กลุ่มแรงงานต่างด้าวที่เข้าเมืองถูกกฎหมาย ประกอบด้วยประเภทต่างๆ คือ 1.ประเภทตลอดชีพ 2.ประเภทชั่วคราวที่ขออนุญาตทำงาน 3. ใบสำคัญถิ่นที่อยู่ (มาตรา 9) 4.ประเภทส่งเสริมการลงทุนและกฎหมายอื่นตาม (มาตรา 10) 5.ประเภทที่ได้รับอนุญาตทำงานตามข้อตกลง MOU และ 6.ประเภทพิศุจน์สัญชาติและได้รับใบอนุญาตทำงาน เนื่องจากประเภทได้รับอนุญาตทำงานตามข้อตกลง MOU (ข้อ4) และประเภทพิศุจน์สัญชาติ (ข้อ5) คือ กลุ่มแรงงานสัญชาติ ลาว กัมพูชา ที่เดินทางเข้ามาทำงานชั่วคราวเดิมเป็นแรงงานผิดกฎหมายภายหลังรัฐบาลได้ดำเนินการจัดทำกรพิศุจน์สัญชาติ และลงนาม MOU เพื่อให้การนำเข้าแรงงานให้เป็นแรงงานถูกกฎหมาย ปัจจุบันจึงได้จัด 2 ประเภทนี้ให้รวมอยู่ในกลุ่มแรงงานต่างด้าวถูกกฎหมาย สำหรับกลุ่มที่ 2. ได้แก่

แรงงานต่างด้าวเข้าเมืองผิดกฎหมายที่ได้รับอนุญาตทำงาน (กลุ่มนี้คือกลุ่มมาตรา 13) แบ่งเป็น 1.ชนกลุ่มน้อย 2.แรงงานต่างด้าว 3 สัญชาติ (พม่า ลาว กัมพูชา) ตามมติคณะรัฐมนตรีและในเขตพัฒนาพิเศษเฉพาะกิจใน 5 จังหวัดชายแดนใต้

ในปี 2562 สำนักงานจัดหางานจังหวัดแม่ฮ่องสอนได้ขึ้นทะเบียนแรงงานต่างด้าว ทั้ง 2 ประเภท ได้ตารางดังนี้

แรงงานต่างด้าวเข้าเมืองถูกกฎหมาย

จำนวนแรงงานต่างด้าวถูกกฎหมายจังหวัดแม่ฮ่องสอนจำแนกตามประเภทการได้รับอนุญาต

ณ เดือน ธันวาคม 2562

ประเภทการได้รับอนุญาต	(คน)
1.ประเภทตลอดชีพ	-
2.ประเภทส่งเสริมการลงทุน	-
3.ประเภทชั่วคราว	85
4.ประเภทมาตรา 13 พื้นที่สูง , 10 ปี ยกเว้นมติ ครม.	1,959
รวม	2,044

ที่มา : สำนักงานจัดหางานจังหวัดแม่ฮ่องสอน

แรงงานต่างด้าวผิดกฎหมาย

จำนวนแรงงานต่างด้าวจังหวัดที่ได้รับอนุญาตทำงานตามมติ ครม.ปี 2549 จำแนกตามสัญชาติ ปี 2562

สัญชาติ(คน)			รวม
พม่า	ลาว	กัมพูชา	
354	-	-	354

ที่มา : สำนักจัดหางานจังหวัดแม่ฮ่องสอน



เปรียบเทียบจำนวนแรงงานต่างด้าวถูกกฎหมายจังหวัดแม่ฮ่องสอนจำแนกตามประเภทอาชีพและ
สัญชาติที่เข้ามาทำงานมากที่สุด (ยกเว้นประเภทตลอดชีพ) ณ เดือน ธันวาคม 2562

ประเภทอาชีพ	สัญชาติ (คน)											รวม
	ญี่ปุ่น	ไทยใหญ่	จีน	อินเดีย	อังกฤษ	พม่า	อเมริกัน	จีนไต้หวัน	ฟิลิปปิน	ออสเตรเลีย	สัญชาติอื่นๆ	
1. ผู้บัญญัติกฎหมาย ข้าราชการระดับอาวุโส ผู้จัดการ	1	-	2	-	4	-	1	-	-	3	9	20
2. ผู้ประกอบวิชาชีพด้านต่างๆ	-	1	3	-	-	2	3	-	9	1	7	26
3. ช่างเทคนิคและผู้ปฏิบัติงานที่เกี่ยวข้อง	-	-	-	-	-	-	-	-	-	-	3	3
4. เสมียน เจ้าหน้าที่	-	-	2	-	1	9	-	-	3	-	7	22
5. พนักงานบริการ พนักงานขายในร้านค้า และตลาด	-	259	9	2	-	7	-	-	-	-	438	715
6. ผู้ปฏิบัติงานฝีมือด้านการเกษตรและ ประมง (แปรรูปขั้นพื้นฐาน)	-	35	2	-	-	2	-	-	-	-	150	189
7. ผู้ปฏิบัติงานโดยใช้ฝีมือในธุรกิจต่างๆ	-	-	-	-	-	-	-	-	-	-	1	1
8. ผู้ปฏิบัติงานในโรงงานผู้ควบคุม เครื่องจักรและผู้ปฏิบัติงานด้านการ ประกอบการ	-	1	-	-	-	-	-	-	-	-	1	2
9. อาชีพงานพื้นฐาน	-	565	3	-	-	7	-	-	-	-	466	1,021
T ผู้ฝึกงาน	-	-	-	2	-	-	-	-	-	-	-	2
X ผู้ปฏิบัติงานซึ่งมีอาจสามารถจัดประเภท อาชีพ	-	7	-	-	2	9	2	-	-	3	20	43
รวม	1	868	21	4	7	36	6	-	12	7	1,082	2,044

ที่มา : สำนักงานจัดหางานจังหวัดแม่ฮ่องสอน

3) การคุ้มครองแรงงานและสวัสดิการ

3.1 การตรวจแรงงาน

การตรวจแรงงานเป็นกระบวนการหนึ่งซึ่งรัฐนำมาใช้เป็นเครื่องมือในการบริหารการคุ้มครองแรงงาน ซึ่งมีมาตรการทั้งการบังคับใช้กฎหมายและส่งเสริมให้นายจ้างและลูกจ้างได้ปฏิบัติต่อกันโดยถูกต้อง การตรวจแรงงาน (Labour Inspection) หมายถึง การที่เจ้าหน้าที่เข้าไปตรวจในสถานประกอบกิจการของนายจ้างที่มีลูกจ้างตั้งแต่ 1 คนขึ้นไป เพื่อดูแลให้นายจ้างปฏิบัติตามกฎหมายคุ้มครองแรงงาน และคุ้มครองให้ลูกจ้างได้รับค่าตอบแทนในการทำงาน สิทธิประโยชน์อย่างน้อยตามที่กฎหมายกำหนด รวมถึงการได้รับสวัสดิการที่ดีจากนายจ้าง ตลอดจนทั้งความปลอดภัยในการทำงาน ในขณะที่ลูกจ้างปฏิบัติงานให้แก่ นายจ้าง

อย่างไรก็ตาม การตรวจแรงงานมิใช่เป็นการไปจับผิดนายจ้าง หากแต่เป็นการตรวจเพื่อแนะนำให้ความรู้ ในการปฏิบัติที่ถูกต้องแก่นายจ้าง รวมทั้งสร้างความเข้าใจแก่ลูกจ้าง/ผู้ใช้แรงงาน เพื่อให้ปฏิบัติให้ถูกต้องตามกฎหมายอีกด้วย สำหรับ ปี 2561 สำนักงานสวัสดิการและคุ้มครองแรงงานจังหวัดแม่ฮ่องสอนได้ดำเนินการตรวจสถานประกอบกิจการที่ไม่ปฏิบัติตามกฎหมายคุ้มครองแรงงาน จะมีการดำเนินการให้สถานประกอบกิจการนั้น ปฏิบัติให้ถูกต้อง เพื่อให้ความคุ้มครองแก่ลูกจ้าง ได้แก่ การแนะนำ การออกคำสั่งให้ดำเนินการ การเปรียบเทียบปรับ หรือส่งเรื่องดำเนินคดี

ตาราง การตรวจแรงงานในจังหวัดแม่ฮ่องสอน จำแนกตามขนาดสถานประกอบการ ปี 2562

ขนาดสถานประกอบกร	สถานประกอบกรที่ผ่านการตรวจ (แห่ง)	ลูกจ้างที่ผ่านการตรวจ (คน)				ผลการตรวจ (แห่ง)		การดำเนินการของเจ้าหน้าที่ (แห่ง)				
		ชาย	หญิง	เด็ก	รวม	ปฏิบัติถูกต้อง	ปฏิบัติไม่ถูกต้อง	แนะนำ	ออกหนังสือเชิญพบ	ออกคำสั่งให้ดำเนินการ	เปรียบเทียบปรับ	ส่งเรื่องดำเนินคดี
1 - 4 คน	49	69	75	3	147	40	9	-	-	9	-	-
5 - 9 คน	24	84	59	6	150	18	6	-	-	6	-	-
10 - 19 คน	18	108	109	-	217	10	8	-	-	8	-	-
20 - 49 คน	7	102	119	-	221	4	3	-	-	3	-	-
50 - 99 คน	1	37	13	-	50	-	1	-	-	1	-	-
100 - 299 คน	-	-	-	-	-	-	-	-	-	-	-	-
300 - 499 คน	-	-	-	-	-	-	-	-	-	-	-	-
500 - 999 คน	-	-	-	-	-	-	-	-	-	-	-	-
1,000 คน ⁺	-	-	-	-	-	-	-	-	-	-	-	-
รวม	99	400	375	10	785	72	27	-	-	27	-	-

ที่มา : สำนักงานสวัสดิการและคุ้มครองแรงงานจังหวัดแม่ฮ่องสอน

3.2 การตรวจความปลอดภัย

การตรวจความปลอดภัยในการทำงาน ซึ่งเป็นเครื่องมือในการคุ้มครองดูแลด้านความปลอดภัย อาชีวอนามัย และสภาพแวดล้อมในการทำงาน รวมถึงเป็นมาตรการกระตุ้นให้เจ้าของสถานประกอบการกิจการ เห็นความสำคัญถึงเรื่องความปลอดภัยในการทำงาน ลูกจ้างมีสุขภาพอนามัยที่ดีและมีความปลอดภัยในการทำงาน จากผลการปฏิบัติงานใน ปี 2562 สำนักงานสวัสดิการและคุ้มครองแรงงานจังหวัดแม่ฮ่องสอน ได้ ดำเนินการตรวจความปลอดภัยในการทำงานในสถานประกอบการ เป็นไปตามเป้าที่กำหนดไว้แล้ว

ตาราง การตรวจความปลอดภัยในการทำงานในจังหวัดแม่ฮ่องสอน

จำแนกตามขนาดสถานประกอบการ ปี 2562

ขนาดสถานประกอบการ	สถานประกอบการ	ลูกจ้างที่ผ่านการตรวจ (คน)				ผลการตรวจ (แห่ง)		การดำเนินการของเจ้าหน้าที่ (แห่ง)				
		ชาย	หญิง	เด็ก	รวม	ปฏิบัติ	ปฏิบัติ	แนะนำ	ออกหนังสือ	ออกคำสั่ง	เปรียบเทียบ	ส่งเรื่อง
						ถูกต้อง	ไม่ถูกต้อง		เชิญพบ	ให้ดำเนินการ	ปรับปรุง	ดำเนินคดี
1 - 4 คน	13	19	24	-	43	7	1	-	-	-	1	-
5 - 9 คน	7	24	21	2	47	5	-	-	-	-	-	-
10 - 19 คน	6	26	49	-	75	3	3	-	-	2	1	-
20 - 49 คน	2	33	38	-	71	1	1	-	-	-	1	-
50 - 99 คน	2	88	18	-	106	-	2	-	-	-	-	2
100 - 299 คน	-	-	-	-	-	-	-	-	-	-	-	-
300 - 499 คน	-	-	-	-	-	-	-	-	-	-	-	-
500 - 999 คน	-	-	-	-	-	-	-	-	-	-	-	-
1,000 คน ⁺	-	-	-	-	-	-	-	-	-	-	-	-
รวม	30	190	150	2	342	17	10	-	-	2	6	2

ที่มา : สำนักงานสวัสดิการและคุ้มครองแรงงานจังหวัดแม่ฮ่องสอน



ข้อเรียกร้อง/ข้อพิพาท/ข้อขัดแย้ง ปี 2562

ข้อเรียกร้อง/ข้อพิพาท/ข้อขัดแย้ง	แห่ง	ครั้ง	คน
การแจ้ง/ยุติข้อเรียกร้อง			
1. การแจ้งข้อเรียกร้อง			
2. การยุติข้อเรียกร้อง			
2.1 การยุติโดยไม่เกิดข้อพิพาท แรงงาน			
- ตกลงกันเอง			
- ถอนข้อเรียกร้อง			
- อื่น ๆ			
2.2 การเกิดข้อพิพาทแรงงาน			
3. ข้อเรียกร้องยังไม่ยุติ			
การเกิดข้อพิพาท/ยุติข้อพิพาท	-	-	-
1. การเกิดข้อพิพาทแรงงาน			
2. การยุติข้อพิพาทแรงงาน			
- ยุติภายใน 5 วัน			
- ยุติเกิน 5 วัน			
- ชี้ขาดโดยบังคับ			
- ชี้ขาดโดยสมัครใจ			
- อื่น ๆ			
3. ข้อพิพาทแรงงานยังไม่ยุติ			
การเกิดข้อขัดแย้ง/ยุติข้อขัดแย้ง	-	-	-
1. การเกิดข้อขัดแย้ง			
2. การยุติข้อขัดแย้ง			
- ตกลงกันได้			
- ถอนเรื่อง			
- ฟ้องศาลแรงงาน			
3. การผลงาน			
4. ข้อขัดแย้งยังไม่ยุติ			

ที่มา : สำนักงานสวัสดิการและคุ้มครองแรงงานจังหวัด



จำนวนองค์การนายจ้างจังหวัดแม่ฮ่องสอน ปี 2562

ประเภทองค์กร	จำนวน (แห่ง)
องค์การนายจ้าง	-
สมาคมนายจ้าง	
สหพันธ์นายจ้าง	
สภาองค์การนายจ้าง	
รวม	-

ที่มา : สำนักงานสวัสดิการและคุ้มครองแรงงานจังหวัดแม่ฮ่องสอน

จำนวนองค์การลูกจ้างจังหวัดแม่ฮ่องสอน ปี 2562

ประเภทองค์กร	จำนวน (แห่ง)
องค์การลูกจ้าง	-
สหภาพแรงงานรัฐวิสาหกิจ	-
สหภาพแรงงานในกิจการเอกชน	-
สหพันธ์แรงงาน	-
สภาองค์การลูกจ้าง	-

ที่มา : สำนักงานสวัสดิการและคุ้มครองแรงงานจังหวัด

4) การประกันสังคม

ภารกิจด้านการประกันสังคมเป็นอีกภารกิจหนึ่งของกระทรวงแรงงาน โดยสำนักงานประกันสังคม มีหน้าที่ต้องดูแลผู้ใช้แรงงาน เพื่อให้มีคุณภาพชีวิตที่ดีขึ้นและมีหลักประกันชีวิตที่มั่นคง ทั้งในกรณีเกิด ภาวะการว่างงานรวมถึงเมื่อยามแก่ชราอีกด้วย ซึ่งจากข้อมูล ปี 2562 (มกราคม – ธันวาคม 2562) พบว่ามีสถานประกอบการที่เข้าสู่ระบบประกันสังคม มี จำนวน 760 แห่ง และมีผู้ประกันตนตามมาตรา 33 จำนวน 7,597 ราย ผู้ประกันตนตามมาตรา 39 จำนวน 1,752 ราย และ ผู้ประกันตนมาตรา 40 จำนวน 14,849 ราย มีสถานพยาบาลในสังกัดประกันสังคม จำนวน 1 แห่ง ข้อมูลประจำ เดือน ธันวาคม 2562

ตาราง จำนวนสถานพยาบาลในสังกัดประกันสังคมจำแนกตามประเภทสถานพยาบาล ปี 2562 (มกราคม – ธันวาคม)

ประเภทสถานพยาบาล	แห่ง
รัฐบาล	1
เอกชน	-
รวม	1

ที่มา : สำนักงานประกันสังคมจังหวัดแม่ฮ่องสอน

สำหรับการให้บริการของกองทุนประกันสังคมในจังหวัดแม่ฮ่องสอน แบ่งออกเป็น 2 ประเภท ได้แก่

1. กองทุนที่ใช้บริการไม่เนื่องจากการทำงาน
2. กองทุนที่ใช้บริการเนื่องจากการทำงาน

สำหรับข้อมูลกองทุนประกันสังคมและกองทุนเงินทดแทน ประจำเดือน ธันวาคม 2562 ตามที่สำนักงานประกันสังคมจังหวัดแม่ฮ่องสอน ได้รายงานผลมาที่สำนักงานแรงงานจังหวัดแม่ฮ่องสอนมีรายละเอียดดังนี้

1. จำนวนสถานประกอบการที่ขึ้นทะเบียน	-กองทุนประกันสังคม	760 แห่ง
	-กองทุนเงินทดแทน	762 แห่ง
2. จำนวนผู้ประกันตนที่อยู่ในความรับผิดชอบ	-กองทุนประกันสังคม ม.33	7,597 คน
	-กองทุนประกันสังคม ม.39	1,752 คน
	-กองทุนประกันสังคม ม.40	14,849 คน
	-กองทุนเงินทดแทน	7,599 คน
3. จำนวนเงินสมทบที่รับชำระ	-กองทุนประกันสังคม ม.33,ม.39	8,295,605.17 บาท
	-กองทุนประกันสังคม ม.40	1,088,590.00 บาท
	-กองทุนเงินทดแทน	103,855.49 บาท
4. จำนวนประโยชน์ทดแทนที่จ่าย	-กองทุนประกันสังคม ม.33,ม.39	5,846,967.61 บาท
	-กองทุนประกันสังคม ม.40	360,448.25 บาท
5. จำนวนเงินทดแทนที่จ่าย	-กองทุนเงินทดแทน	64,341.60 บาท

ที่มา: สำนักงานประกันสังคมจังหวัดแม่ฮ่องสอน

การขึ้นทะเบียน ว่างงาน ตามมาตรา 33

ถูกให้ออกจากงาน	ลาออก
-	89

ที่มา: สำนักงานประกันสังคมจังหวัดแม่ฮ่องสอน



การประสบอันตราย/เจ็บป่วยจากการทำงาน

การประสบอันตรายหรือเจ็บป่วยเนื่องจากการทำงาน จำแนกตามความร้ายแรงและ
ขนาดสถานประกอบการ (ในกองทุน) ปี 2562 (มกราคม – ธันวาคม)

หน่วย : คน

ขนาดสถานประกอบการ กิจการ	ความร้ายแรง					รวม
	ตาย	ทุพพล ภาพ	สูญเสีย อวัยวะ บางส่วน	หยุดงาน เกิน 3 วัน	หยุดงาน ไม่เกิน 3 วัน	
1 - 4 คน	-	-	-	-	-	-
5 - 9 คน	-	-	-	-	-	-
10 - 19 คน	-	-	-	1	-	1
20 - 49 คน	-	-	-	-	-	-
50 - 99 คน	-	-	-	-	-	-
100 - 199 คน	-	-	-	1	-	1
200 - 499 คน	-	-	-	-	-	-
500 - 999 คน	-	-	-	-	-	-
1,000 คน ⁺	-	-	-	1	-	1
รวม	-	-	-	3	-	3

ที่มา : สำนักงานประกันสังคมจังหวัดแม่ฮ่องสอน



การประสบอันตรายหรือเจ็บป่วยเนื่องจากการทำงานจังหวัดแม่ฮ่องสอนจำแนกตามความร้ายแรงและสาเหตุ
การประสบอันตราย (ในกองทุน) ปี 2562 (มกราคม – ธันวาคม)

สาเหตุการประสบอันตราย	ความร้ายแรง					
	ตาย	ทุพพลภาพ	สูญเสียอวัยวะบางส่วน	หยุดงานเกิน 3 วัน	หยุดงานไม่เกิน 3 วัน	รวม
1. ตกจากที่สูง	-	-	-	-	-	-
2. หกล้มลื่นล้ม	-	-	-	-	-	-
3. อาคารหรือสิ่งก่อสร้างพังทลาย	-	-	-	-	-	-
4. วัตถุหรือสิ่งของฟุ้งหลายหล่นทับ	-	-	-	-	-	-
5. วัตถุหรือสิ่งของกระแทก/ชน	-	-	-	-	-	-
6. วัตถุหรือสิ่งของหนีบ/ค้ำ	-	-	-	-	-	-
7. วัตถุหรือสิ่งของตัด/บาด/ทิ่มแทง	-	-	-	2	-	-
8. วัตถุหรือสิ่งของหรือสารเคมีกระเด็นเข้าตา	-	-	-	-	-	-
9. ชกหรือเคลื่อนย้ายของหนัก	-	-	-	-	-	-
10. ประสบอันตรายจากท่าทางการทำงาน	-	-	-	-	-	-
11. อุบัติเหตุจากยานพาหนะ	-	-	-	1	-	-
12. วัตถุหรือสิ่งของระเบิด	-	-	-	-	-	-
13. ไฟฟ้าช็อต	-	-	-	-	-	-
14. ผลจากความร้อนสูง/สัมผัสของร้อน	-	-	-	-	-	-
15. ผลจากความเย็นจัด/สัมผัสของเย็น	-	-	-	-	-	-
16. สัมผัสสิ่งมีพิษ-สารเคมี	-	-	-	-	-	-
17. อันตรายจากรังสี	-	-	-	-	-	-
18. อันตรายจากแสง	-	-	-	-	-	-
19. ถูกทำร้ายร่างกาย	-	-	-	-	-	-
20. ถูกสัตว์ทำร้าย	-	-	-	-	-	-
21. โรคเนื่องจากการทำงาน	-	-	-	1	-	-
22. อื่น ๆ	-	-	-	-	-	-
รวม	-	-	-	3	-	-

ที่มา : สำนักงานประกันสังคมจังหวัดแม่ฮ่องสอน



จำนวนสถานประกอบการและผู้ประกันตนจังหวัดแม่ฮ่องสอนจำแนกตามขนาดสถานประกอบการ
ปี 2562 (มกราคม - ธันวาคม)

ขนาดสถานประกอบการ	จำนวน	
	สปก.(แห่ง)	ผปต.(คน)
1 - 10 คน	602	1,965
11 - 20 คน	93	1,409
21 - 50 คน	45	1,329
51 - 100 คน	9	703
101 - 200 คน	5	620
201 - 500 คน	6	1,751
501 - 1000 คน	-	-
1000 คนขึ้นไป	-	-
รวม	760	7,597

ที่มา: สำนักงานประกันสังคมจังหวัดแม่ฮ่องสอน



การใช้บริการของกองทุนประกันสังคมจังหวัดแม่ฮ่องสอนจำแนกตามประเภท
ประโยชน์ทดแทน (ไม่เนื่องจากการทำงาน) ปี 2562 (มกราคม – ธันวาคม)

ประเภทประโยชน์ทดแทน	ราย	บาท
1. เจ็บป่วย	695	785,593.41
2. คลอดบุตร	225	2,800,196.50
3. ทูพพลภาพ	28	33,972.50
4. ตาย	20	862,673.40
5. สงเคราะห์บุตร	128	76,400.00
6. ชราภาพ	139	3,649,947.42
7. ว่างาน	391	3,241,067.65
รวม	1,626	11,449,877.88

ที่มา : สำนักงานประกันสังคมจังหวัดแม่ฮ่องสอน

5) การพัฒนาศักยภาพแรงงาน

กระทรวงแรงงาน โดยกรมพัฒนาฝีมือแรงงาน ได้ดำเนินการฝึกอบรมพัฒนาผู้ใช้แรงงานในรูปแบบต่างๆ ได้แก่ 1) การฝึกเตรียมเข้าทำงาน เป็นการฝึกอาชีพให้กลุ่มแรงงานใหม่หรือผู้ถูกเลิกจ้างว่างงานที่ประสงค์เข้าสู่ตลาดแรงงานให้มีความรู้ ทักษะฝีมือ 2) การฝึกยกระดับฝีมือแรงงาน และ 3) การฝึกเสริมทักษะเป็นการฝึกอาชีพให้แรงงานที่ทำงานอยู่แล้วหรือถูกเลิกจ้างเพื่อเพิ่มความรู้ ทักษะและฝีมือเฉพาะด้านให้ทันกับเทคโนโลยีร่วมสมัยสร้างโอกาสการมีงานทำ การฝึกประเภทนี้มีทั้งส่วนที่กรมการพัฒนาฝีมือแรงงานในภาคเอกชน นอกจากนี้ยังมีภารกิจทดสอบมาตรฐานฝีมือแรงงาน เพื่อเพิ่มศักยภาพฝีมือแรงงานไทยให้มีมาตรฐานฝีมือสอดคล้องและทัดเทียมกับมาตรฐานสากลขณะเดียวกันเป็นการพัฒนาทักษะให้สอดคล้องกับความต้องการของตลาดแรงงาน โดยภาพรวมของการฝึกต่าง ๆ ใน ปี 2561 จะปรากฏในตารางแต่ละตารางดังนี้

ตารางการฝึกเตรียมเข้าทำงานจำแนกตามกลุ่มอาชีพ ปี 2562

กลุ่มอาชีพ	จำนวน (คน)	
	ผู้เข้ารับการฝึก	ผู้ผ่านการฝึก
1. ช่างก่อสร้าง	-	-
2. ช่างอุตสาหกรรม	-	-
3. ช่างเครื่องกล	36	21
4. ช่างไฟฟ้า อิเล็กทรอนิกส์ คอมพิวเตอร์	-	-
5. ช่างอุตสาหกรรมศิลป์	10	-
6. เกษตรอุตสาหกรรม	-	-
7. ธุรกิจและบริการ	14	14
8. ช่างซ่อมจักรยายนต์	-	-
รวม	60	35

***หมายเหตุ : ยังมีบางกลุ่มอาชีพ อยู่ในระหว่างการฝึก ***

ที่มา : ศูนย์พัฒนาฝีมือแรงงานจังหวัดแม่ฮ่องสอน

ตารางการฝึกยกระดับฝีมือแรงงานจำแนกตามกลุ่มอาชีพ ปี 2562

กลุ่มอาชีพ	จำนวน (คน)	
	ผู้เข้ารับการฝึก	ผู้ผ่านการฝึก
1. ช่างก่อสร้าง	-	-
2. ช่างอุตสาหกรรม	-	-
3. ช่างเครื่องกล	-	-
4. ช่างไฟฟ้า อิเล็กทรอนิกส์ คอมพิวเตอร์	20	20
5. ช่างอุตสาหกรรมศิลป์	80	79
6. เกษตรอุตสาหกรรม	64	64
7. ธุรกิจและบริการ	88	75
8. การทำขนมไทย การผสมเครื่องดื่ม	40	40
รวม	292	278

ที่มา: ศูนย์พัฒนาฝีมือแรงงานจังหวัดแม่ฮ่องสอน

ตารางการทดสอบมาตรฐานฝีมือแรงงานจำแนกตามกลุ่มอาชีพ ปี 2562

กลุ่มอาชีพ	จำนวน (คน)	
	ผู้เข้ารับการทดสอบ	ผู้ผ่านการทดสอบ
1. ช่างก่อสร้าง	-	-
2. ช่างอุตสาหกรรม	-	-
3. ช่างเครื่องกล	-	-
4. ช่างไฟฟ้า อิเล็กทรอนิกส์ คอมพิวเตอร์	39	37
5. ช่างอุตสาหกรรมศิลป์	-	-
6. เกษตรอุตสาหกรรม	-	-
7. ธุรกิจและบริการ	-	-
รวม	39	37

ที่มา : ศูนย์พัฒนาฝีมือแรงงานจังหวัดแม่ฮ่องสอน